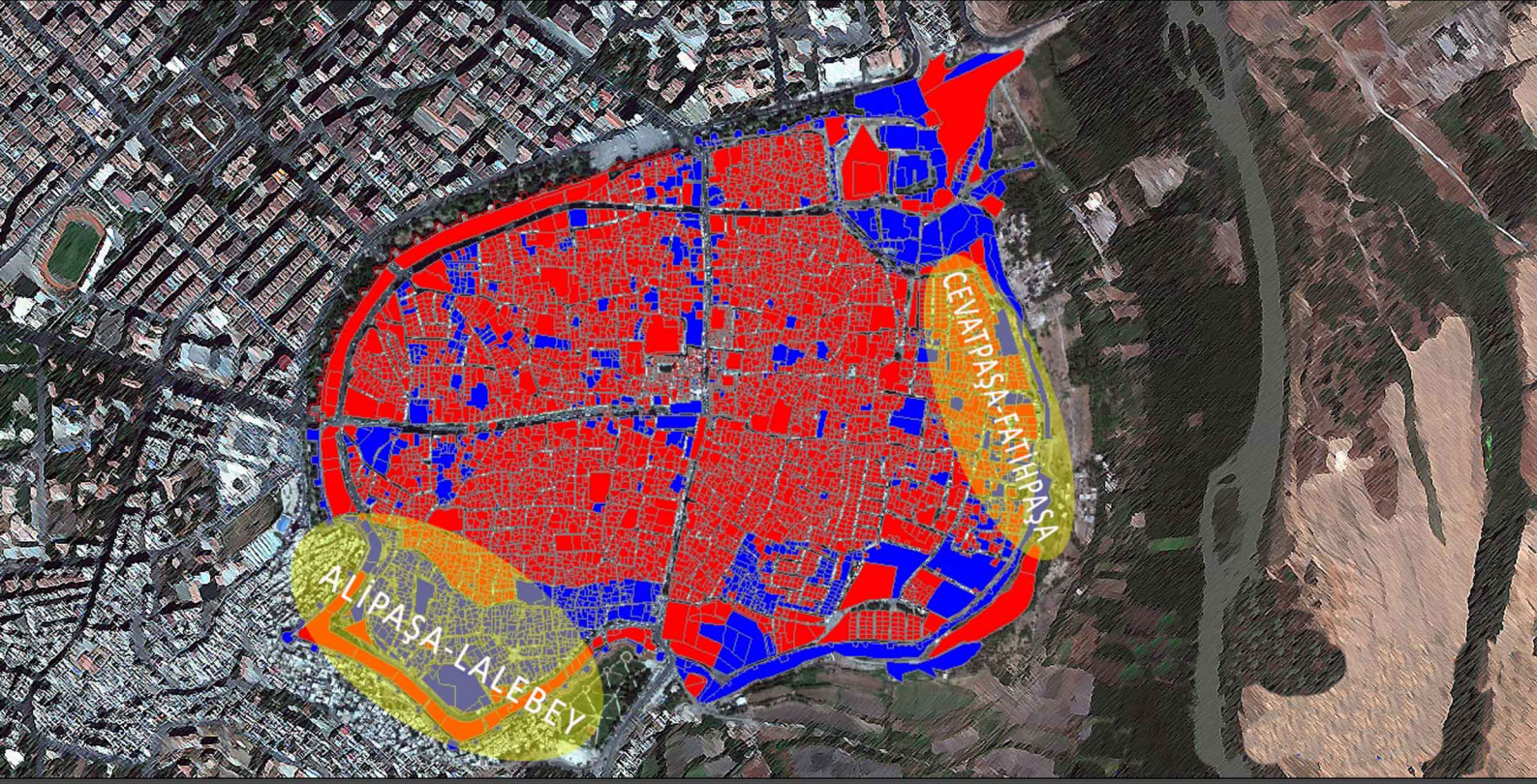


SUR'DA YIKIMIN İKİ YÜZÜ: KENTSEL DÖNÜŞÜM VE ABLUKA

Diyarbakır'ın Sur İlçesinde Kentsel Dönüşüm ve Abluka İlişkisi
-Analiz Raporu-



Diyarbakır

Mart 2016



SUR'DA YIKIMIN İKİ YÜZÜ: KENTSEL DÖNÜŞÜM VE ABLUKA

Diyarbakır'ın Sur İlçesinde Kentsel Dönüşüm ve Abluka İlişkisi
-Analiz Raporu-

Hazırlayanlar: Serhat Arslan, Derya Aydın, Hakan Sandal, Güllistan Yarkın
Yayın Tarihi: 30 Mart 2016

Zan Vakfı Yayınları
Copyright © Mart 2016

Bu raporun tüm yayın hakları saklıdır. Yayının bir bölümü veya tamamı, Zan Sosyal Siyasal ve İktisadi Araştırmalar Enstitüsü'nden izin alınmadan ve kaynak gösterilmeden çoğaltılıp kopyalanamaz, yayınlanamaz.

Adres:

Ali Emiri Caddesi, Güneş Apartmanı, No: 52/2 Yenişehir/DİYARBAKIR

Websitesi: www.zanenstitu.org

Twitter: @zanenstitu @toplumvekuram

Facebook: <https://www.facebook.com/ToplumveKuram>

Youtube: <http://www.youtube.com/user/zanenstitu>

İÇİNDEKİLER

1. GENEL ÇERÇEVE	3
1.1. AMAÇ	3
1.2. METODOLOJİ	4
2. SUR'DA YIKIM	7
2.1. GİRİŞ VE KAVRAMSAL ÇERÇEVE	7
2.2. KENTSEL DÖNÜŞÜM BAĞLAMINDA SUR'DA NE OLDU?	8
2.2.1. KENTSEL DÖNÜŞÜMÜN BAZI SONUÇLARI: TOKİ KONUTLARI ÖRNEĞİ	11
3. DÜNÜ VE BUGÜNÜYLE SUR	14
3.1. GÜVEN/LİK	14
3.2. EKONOMİ	15
3.2.1. EV VE MAHALLE KÜLTÜRÜ BAĞLAMINDA EKONOMİ	16
3.3. KÜLTÜR	18
3.3.1. DİL	18
3.3.2. "KÜLTÜREL DÖNÜŞÜM" VE SOYLULAŞTIRMA	19
3.3.3. MEKÂN VE MEKÂNIN KÜLTÜREL KULLANIMI	21
3.4. DEVLETİN SUR'DA MEKÂN KULLANIMI	22
4. SONUÇ	24
Özet Tablo: Sonuçları İtibariyle Kentsel Dönüşüm ve Abluka	25

Teşekkür

Başta Alipaşa ve Lalebey mahallelerinde yaşayanlar olmak üzere bütün Sur halkına, kapılarını bize açtıkları ve bu çalışmanın temelini oluşturan kişisel/özel hayatlarını bizimle paylaştıkları için teşekkürü borç biliriz. Diyarbakır Büyükşehir Belediyesi'ne ve belediye çalışanlarına desteklerinden dolayı çok teşekkür ederiz. Ayrıca saha çalışması esnasında Diyarbakır Büyükşehir Belediyesi bünyesinde çalışan ve bu raporun bir kısmının dayandığı anketlerin yapılmasında emeği geçen bütün stajyerlere teşekkür ederiz. Maddi ve manevi desteklerinden dolayı Zan Vakfı bünyesindeki herkese minnettarız.

1. GENEL ÇERÇEVE

1.1. Amaç

Diyarbakır'ın Sur ilçesinde sürmekte olan sokağa çıkma yasaklarından/ablukadan¹ kaynaklı mekânsal yıkımın bir sonucu da "kentsel dönüşüm" tartışmalarının tekrar gündeme gelmesi oldu. Bir yandan abluka devam ederken diğer yandan da her geçen gün Sur'un TOKİ ve kentsel dönüşüm ile anılması gittikçe artış gösterdi. Birçok medya organında Çevre ve Şehircilik Bakanlığı, İçişleri Bakanlığı ve TOKİ koordinatörlüğünde yürütüldüğü söylenen kentsel dönüşüm planının detayları yer almaya başladı. Örneğin, 25 Mart 2016 tarihli Resmi Gazete'de, 2016/8659 sayılı Bakanlar Kurulu kararı ile kentsel dönüşümün yasal zemini duyuruldu. Buna göre sürecin, 21 Mart 2016'da Çevre ve Şehircilik Bakanlığı tarafından alınan "acele kamulaştırma" kararı çerçevesinde işleyecek olduğu söylenebilir.² Bütün bu açıklamaların ve kentsel dönüşüm tartışmalarının gündeme gelmesinin ardından, hem Diyarbakır Büyükşehir Belediyesi eş başkanı Gültan Kışanak, hem de Diyarbakır Mimarlar Odası başkanı Merthan Anık söz konusu kentsel dönüşüm projelerine karşı çıktıklarını dile getirdiler.³ Türkiye Mimarlar Odası Diyarbakır Bölge Başkanı Şerefhan Aydın da kamulaştırma kararını eleştirdi:

Çatışma olan 6 mahallenin dışındaki, hiç yıkım olmayan 12 mahalle de kamulaştırmaya dahil edilmiş. Alelacele bu karar alınmış. Öyle ki Sur'da Süleymangazi diye bir mahalle yok; orası Süleymannazif mahallesidir. Adını bile yanlış yazmışlar. Sur kararı yaklaşık 100 bin kişiyi etkiliyor. İptali için hukuki mücadele başlatacağız.⁴

Farklı çevrelerde her ne kadar Sur'da gerçekleşen abluka ağırlıklı olarak TOKİ ile ilişkilendirilse de, ablukaların birincil sebebinin ve/veya doğrudan amacının TOKİ'nin kentsel dönüşüm politikaları olmadığı bilinmektedir. Başka bir deyişle Sur, Cizre, Silopi ve Dargeçit gibi ilçelerdeki uygulamaların öncelikli hedefi kent rantı yaratmak değil, tam da devlet görevlilerinin belirttiği üzere adı geçen yerlerde alternatif yönetim modeli olarak özyönetim talep eden siyasi gücün baskılanması/yok edilmesidir. Ancak, özellikle Diyarbakır Sur'da, TOKİ'nin uygulamayı amaçladığı kentsel dönüşüm politikalarının tarihine bakıldığında, Çevre ve Şehircilik Bakanlığı ile başlayan ve devletin farklı kurumlarından gelen açıklamaların

¹ Metin boyunca "sokağa çıkma yasağı/abluka" ikili kullanımı yerine okuma kolaylığı ve konunun askeri boyutu nedeniyle "abluka" kavramı tercih edilecektir.

² "Karar Sayısı: 2016/8659", Resmi Gazete, 25 Mart 2016, <http://www.resmigazete.gov.tr/eskiler/2016/03/20160325-15.pdf>.

³ "Kışanak: Ganimet projeleri Sur'dan geri döner", *Dicle Haber Ajansı*, 5 Ocak 2016, <http://diclenews.link/tr/news/content/view/492584?from=1815887918>; "Sur'da dönüşüm planı yayımlandı: Az konut, çok ticaret.", *sendika.org*, 4 Ocak 2016, <http://sendika8.org/2016/01/surda-donusum-planı-yayımlandı-az-konut-cok-ticaret/>; "Kışanak'tan 'kamulaştırma' tepkisi: Suriçi'nin tamamına el koyma kararıdır", *Evrensel*, 25 Mart 2016, <http://www.evrensel.net/haber/275905/kisanaktan-kamulastirma-tepkisi-suricinin-tamamina-el-koyma-kararidir>.

⁴ Aysel Alp, "Acele kamulaştırma", *Hürriyet*, 26 Mart 2016, <http://www.hurriyet.com.tr/acele-kamulastirma-40075876>.

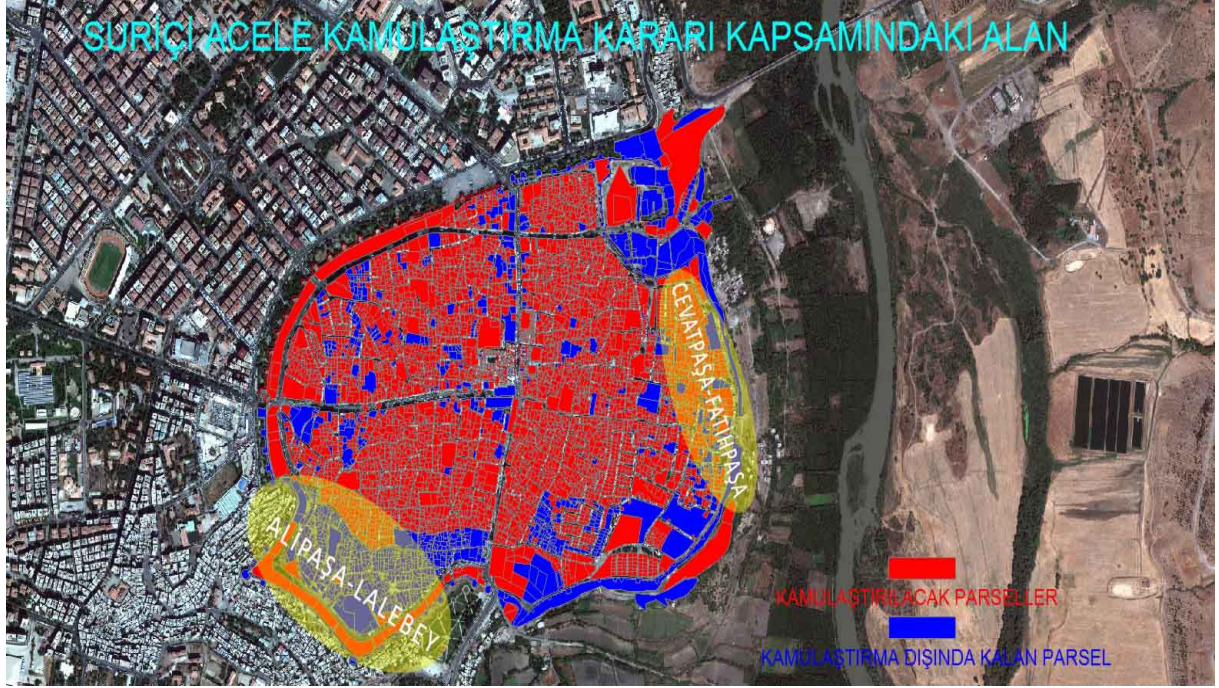
dikkate alınması gerektiği de ortaya çıkmaktadır. Nitekim buradaki birçok uygulama, her ne kadar birbirinden farklı amaçlara hizmet ediyor gibi görünse de belli bir bütünlük içinde gerçekleştirilmektedir. Dolayısıyla HES projelerinin "güvenlik" saiklerinden bağımsız düşünülmemesi gibi, Diyarbakır'da gerçekleşen yıkım, yerinden etme ve mülksüzleştirme de kentsel dönüşüm politikalarından azade ele alınmamalıdır. Böylece TOKİ'nin Sur'u yeniden yapılandırmasının, yani yoksulları yerinden edip orta-üst sınıfların bu bölgeye yerleştirilmesi girişiminin, bir yandan kent rantı yaratarak bunu sermaye gruplarına aktarmayı hedeflediği, diğer yandan Sur'daki yoksul sınıfların toplumsal dayanışmasını ve siyasal örgütlülüğünü ortadan kaldırmayı amaçladığı ileri sürülebilir. Bu bağlamda Sur örneği, çoklu tahakküm politikalarının gözlemlenebileceği özgün alanlardan birini oluşturmaktadır. Bu durum, abluka sonrası Surlular ile yapılan 20 görüşmenin neredeyse tamamında; Sur'un "hazine" olduğu, oranın merkez olup zaten devletin buraya "göz diktiği" ve öncesinde "alamadıkları" Sur'u şimdi böyle almaya çalıştıkları şeklinde dile getirilmiştir. Bu raporda ise Sur'da yaşanan abluka ile kentsel dönüşüm arasında doğrudan bir sebep sonuç ilişkisi kurulmadan bu iki politika ilişkisellik içinde tartışılacaktır.

1.2. Metodoloji

Saha çalışmasının ilk aşaması Mart - Nisan 2015'te (17 kadın, 20 erkek ve 2 çocuk olmak üzere) toplam 39 kişi ile yapılan derinlemesine mülakatlardan ve odak grup görüşmelerinden oluşmaktadır. Bu aşamadaki mülakatlar ve odak grup görüşmeleri Diyarbakır'ın Sur ilçesinin Alipaşa-Lalebey mahallelerinde ve Kayapınar ilçesinin Çölgüzeli mahallesindeki TOKİ konutlarında ikamet edenlerle yapılmıştır. Raporun dayandığı saha çalışmasının ikinci aşaması ise Temmuz-Ağustos 2015'te 287 ev ve 17 işyeri ile yapılan anket çalışmasından oluşmaktadır. Anketlerin tamamı yine Sur ilçesindeki Alipaşa ve Lalebey mahallelerinde yapılmıştır. Bu anket çalışmasıyla Alipaşa ve Lalebey'de yaşayan 1619 kişinin yaş, cinsiyet, eğitim durumları, medeni hâlleri, sosyal güvenceleri, sahip oldukları özel beceri/ustalık ve meslekleri gibi demografik bilgilere ulaşılmıştır. Başka bir deyişle Alipaşa ve Lalebey mahallelerinin abluka sürecinin başlangıcına kadar olan sosyo-ekonomik ve sosyo-kültürel haritası çıkarılmıştır. Bununla birlikte her iki çalışma boyunca Sur'da gözlemler yapılmış ve farklı mahalleler dolaşarak burada yaşayanlarla da bazı görüşmeler yapılmıştır. Sur'daki bazı işletme sahipleri (4 kişi) ve Diyarbakır Büyükşehir Belediyesi çalışanlarıyla da (2 kişi) görüşülmüştür. Ayrıca, Sur'daki abluhanın 17 saatliğine geçici olarak kaldırıldığı 10 Aralık 2015 tarihinde ve Sur'un bir mahallesi ile bazı mahallelerin kimi sokaklarında sokağa çıkma yasağının kaldırıldığı 13 Mart 2016⁵ tarihinden sonra da çalışma ekibinden bir kişi burayı ziyaret etmiş ve abluhanın yol açtığı sonuçları gözlemlene imkânı bulmuştur. Rapor, saha çalışmasının ikinci aşamasından faydalanmakla birlikte ağırlıklı olarak ilk aşamada ulaşılan veriler ve saha gözlemlerinin ablukalar ile ilişkisine odaklanmaktadır. Raporda konu üzerine hazırlanmış çeşitli akademik çalışmalardan da yararlanılmıştır. Araştırma sırasında çekilen

⁵ "Sur'a duvar örüldü", *Evrensel*, 17 Mart 2016, <http://www.evrensel.net/haber/275161/sura-duvari-oruldu>.

fotoğraflar, rapor boyunca gerekli görülen yerlerde konunun daha iyi anlaşılması amacıyla kullanılmıştır.



Sur'daki 2009 Kentsel Dönüşüm Alanları (sarı alanlar) ve "Acele Kamulaştırma" Alanları⁶

Bu rapor, başta Sur ilçesi olmak üzere farklı il ve ilçelerde yaşanmakta olan ablukalarla kentsel dönüşüm politikalarının birlikte gündeme getirilmesinin tesadüf olmadığını, mekânsal ve kentsel uygulamaların bir bütün olarak ele alınmasının gerekliliğini tartışmaya açmak amacındadır. Kentsel dönüşüm ile ilgili konuları verili toplumsal, siyasi, ekonomik ve kültürel süreçlerden bağımsız ele almak indirgemeci bir yaklaşım olmakla birlikte baskı pratiklerini de görünmez kılma riski taşımaktadır. Bu konular raporda ele alınan saha verileri ile ilişkisellik içerisinde değerlendirildiğinde, kentsel dönüşüm politikalarının nasıl bir motivasyonla gerçekleştirildiği daha açık bir şekilde anlaşılacaktır. Ayrıca yukarıda görülen haritada neredeyse Sur'un tamamının (kırmızı bölgeler) "acele kamulaştırma" kapsamına alındığı (alınmayan mavi bölgelerin önemli kısmı 2009'daki kentsel dönüşüm sürecinde kamulaştırılmıştı) görülmektedir. Buna göre ablukaların sadece belli mahallelerde uygulandığı ve yıkım ile kamulaştırma arasında pratikte doğrudan bir ilişki olmadığı söylenebilir. Bu durum, birinin (abluka ve yıkım) diğerine (kentsel dönüşüm) gerekçe olarak gösterilerek anlaşılacağı, ancak Sur'daki devlet politikalarının bir bütün olarak ve farklı katmanları hesaba katılarak anlaşılacağına işaret etmektedir. Bu rapor da bu politikalarla kentsel dönüşüm ve abluka ilişkisine değinerek güncel tartışmalara mütevazî bir katkı sunmayı hedeflemektedir. Son olarak bir diğer önemli husus da abluka esnasında Sur'da yaşayan mahallelilerin öznelliklerinin ana akım haberleştirme süreçlerinde ve

⁶ Diyarbakır TMMOB Bileşenleri basın açıklaması sunumu, 25 Mart 2016; Mahalle isimleri çalışma ekibi tarafından eklenmiştir.

tartışmalarda yok sayılmasıdır. atışmaların srdđ neredeyse tm blgelerde *insanlar/canlılar* yařamıyormuř gibi bir algının oluřmasının karřısında bahsedilen yerlerdeki gndelik kaygılar, gelecek beklentileri gibi eřitli anlatıların vurgulanması son derece nemli hle gelmektedir.

2. SUR'DA YIKIM

2.1. Giriş ve Kavramsal Çerçeve

1984 yılında kurulan TOKİ, 2002 yılına kadar 43.000 konut inşa etmiştir. Adalet ve Kalkınma Partisi'nin (AKP) iktidara gelmesi ile hukuksal çerçevesi yeniden çizilen TOKİ, kamu-özel arası muğlaklığı elinde tutarak denetim mekanizmalarından muaflaştırılmış ve şirketvari bir yapıya dönüştürülmüştür. Bunun sonucu olarak da AKP iktidarının ilk 10 yılında 600.000 konut üretmiştir. TOKİ'nin imar alanında bu kadar etkili oluşu ve yüksek sayıda konut üretebilmesinin yasal ve toplumsal zemininin ise "kentsel dönüşüm" (urban transformation) kavramı ile oluşturulduğu söylenebilir.

David Harvey, son dönemde kentsel dönüşüm süreci için kullanılan birçok kavramın birey ve mülkiyet temelli olduğunu, bu şekliyle de bu kavramların ne liberal ve neoliberal piyasanın hâkim mantığını, ne de neoliberal meşruiyet ve devlet müdahalesi biçimlerini sorgulamak için elverişli olduğunu söylemektedir. Bunun nedeni ise mülkiyet hakkı ve kâr oranının "akla gelebilecek diğer bütün hak kavramlarını çiğneyip geçtiği"⁷ kapitalist sistem hakikatinden kaynaklanmaktadır. Bu kavramlardan biri de *kentsel dönüşüm*dür.

Çizgisel tarih perspektifi ile bakıldığında kentsel dönüşüm süregelen "doğal" bir durum olarak da ele alınabilir. Diğer yandan bazı iktisadi ve siyasal kararlara bağlı olarak da belirli dönemlerde kentler dönüş(türül)ebilmektedir. Özellikle savaşlar, doğal afetler ve göç gibi krizler sonrası kentlerin yeniden yapılanma süreçlerinde dönüşüm daha hızlı olabilmektedir. Ancak sanayi devriminden itibaren, özellikle Avrupa'da kırdan göçün yoğun olarak yaşanmasıyla, kentsel dönüşüm doğrudan devlet müdahalesiyle gerçekleşen bir süreç hâline gelmiştir. Bu bağlamda kentsel dönüşüm, bugün en genel anlamıyla bir kentin tamamı ya da belirli yerleşim alanına yönelik bilinçli, sistemli ve planlı eylemler bütünü olarak ortaya çıkmaktadır.

Özellikle 20. yüzyılda kentsel dönüşümüne konu olan alanlar ya köhneleşmiş, ya da bir şekilde mevcut planlamalar dışında kalmış/bırakılmış alanlardır. Eski merkezi iş alanları, kentsel sit alanları, kent içindeki sağlıksız ve "kaçak" yapılar, gecekondu alanları gibi yerler buraların başında gelmektedir.⁸ Dolayısıyla kentsel dönüşüm, yalnızca belli bir alan ya da mahalledeki binaların yenilenmesi olarak düşünülemez. Kentsel dönüşüm, daha geniş bir çerçevede kapitalist/neoliberal kent bağlamında, iktisadi dönüşümü takip eden ya da ona paralel ilerleyen; barınma ve çalışma alanlarına, kamusal alanlara, bütün kentsel kullanımları sınıfsal

⁷ David Harvey, *Asi Şehirler*, Metis Yayınları, İstanbul, 2013, sf: 43.

⁸ Fatma Neval Genç, "Türkiye'de Kentsel Dönüşüm: Mevzuat ve Uygulamaların Genel Görünümü", *Yönetim ve Ekonomi*, Sayı: 1, Cilt: 15, 2008.

bir yeniden değerlendirmeye tabi tutarak deęişim deęeri üzerinden dönüştüren süreçler toplamı olarak düşünülebilir.⁹

David Harvey'in Paris örneğinde gösterdiği üzere kentsel dönüşüm, "kentsel altyapıdaki dönüşümlerden başka yepyeni bir şehirli yaşantısının ve yeni bir tür şehirli personasının inşasını beraberinde getirme"¹⁰ amacını da taşımaktadır. Yeniden yapılandırılan kentin kafeler, büyük mağazalar, oteller, moda sektörü, AVM'ler ve fuarlarla büyük bir tüketim, turizm ve keyif merkezi hâline getirilmesi amaçlanmaktadır. Kısaca, kentsel dönüşümde hedeflenen kent merkezlerinin köhneleş(tiril)miş mekânlarından yoksulları çıkararak ve bu mekânlarda orta ve üstü sınıflar için yeni ticaret alanları yaratarak sermayenin kent merkezinde yeniden üretimini başarmaktır.

Günümüzde neredeyse dünyanın her yerinde devasa bir *sektör* hâline gelen kentsel dönüşüm; ekonomik, sosyal ve kültürel açıdan çeşitli sonuçlara yol açmaktadır. Kentsel dönüşümün sonuçları ayrıca şehir hakkı üzerinden de düşünülebilir. Şehir hakkı, şehrin barındırdığı kaynaklara bireysel erişimden öte "şehri gönlümüze göre deęiştirme ve yeniden icat etme hakkı"¹¹ olarak okunabilir. Harvey, şehri yeniden icat etmenin kentleşme süreçleri üzerinde kaçınılmaz olarak kolektif bir gücün uygulamasına baęlı olduęu için bu hakkın da bireysel deęil kolektif olduęunu savunur.

2.2. Kentsel Dönüşüm Bağlamında Sur'da Ne Oldu?

2009 yılında Diyarbakır Valilięi, TOKİ ve Diyarbakır Büyükşehir Belediyesi arasında imzalanan protokolün ardından Sur ilçesindeki dört mahalle (Cevatpaşa-Fatihpaşa ve Alipaşa-Lalebey) kentsel dönüşüm kapsamına alınmış ve bu mahallelerde ikamet edenlerin bir kısmı Kayapınar ilçesinin Çölgüzeli mahallesindeki TOKİ konutlarına taşınmıştır. Cevatpaşa-Fatihpaşa mahallelerinden 231 mülk sahibi ve 63 kiracıya, Alipaşa-Lalebey mahallelerinden ise 287 mülk sahibi ve 144 kiracıya çekilen 7 kura sonucu Çölgüzeli'ndeki TOKİ konutları tahsis edilmiştir. 2012 yılında proje kapsamına giren mahallelerde özellikle harabe hâlindeki yapılar ile Çölgüzeli'ne gitmeyi kabul edenlerin evleri yıkılmıştır. Fakat özellikle Alipaşa ve Lalebey'de ikamet edenlerin çoęu TOKİ'nin anlaşma teklifini reddetmiş ve evlerini terk etmemiştir. 2012'deki yıkıma karşı çıkışların ardından TOKİ, mahalledeki yıkım sürecini tamamlayamamış ve Sur'daki projesini durdurmak zorunda kalmıştır.¹² Ancak kentsel dönüşümle yerinden çıkmayan insanlar hem ablukanın uzun süre devam ettirildięi mahallelerden hem de sokaęa çıkma yasaęının sadece 27 Ocak'ta bir günlüğüne uygulandıęı dięer mahallelerden zor

⁹ Murat Cemal Yalçınan, *Dönüşümün Ekonomi-Politięi ve Yoksul Mahallelerde Dönüşüm*, 2012; GABB'nin 12 Kasım 2012'de Diyarbakır'da düzenledięi Kentsel Dönüşüm ve Alternatif Yaklaşımlar başlıklı sempozyumda sunulmuştur.

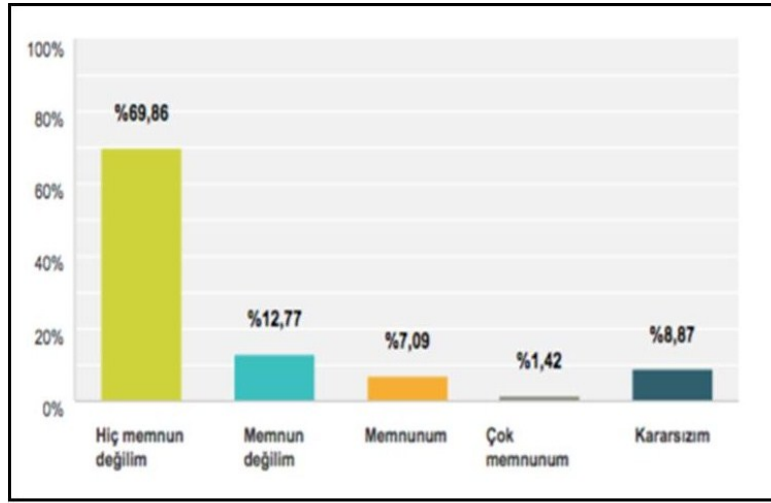
¹⁰ Paris 1840'ta kentsel dönüşüme uğramış, Harvey'in deyişiyile kent "ışıkta menkul bir şehir" hâline gelerek, muazzam bir tüketim, turizm ve keyif merkezi hâline gelmiştir. David Harvey, 2013, sf: 48.

¹¹ David Harvey, 2013, sf: 44.

¹² Bu süreç daha derinlikli bir tartışmayı zorunlu kıldığından ve raporun bağlamının dışında olduğundan kısa tutulmuştur.

aygıtları aracılığıyla çıkarılmışlardır; “27 Ocak’ta bir günlük sokağa çıkma yasağı ilan edildi. Yasak olan yerden yasak olmayan yere gelenler ve buradaki insanlar da o bir günlük yasaktan sonra gittiler. Normalde yasağın olmadığı bu yerlerdeki insanların %70’i, %80’i de o günden sonra gittiler.”¹³

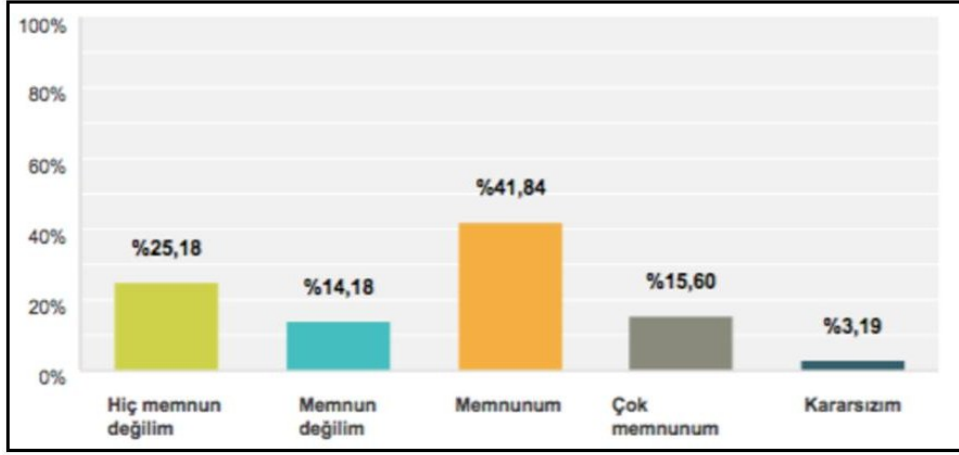
Alipaşa ve Lalebey’de yapılan anket sonuçlarına göre TOKİ’nin 2009 senesinde başlattığı ve kısmi yıkımla sonuçlanan kentsel dönüşüm projesi hakkında 282 kişinin %69,86’sı kentsel dönüşümden hiç memnun olmadığını, %12,77’si ise memnun olmadığını belirtmiştir. Toplamda ise bu konuda görüş belirtenlerin %82,63’ü TOKİ’nin 2009’da gerçekleştirdiği proje hakkında olumsuz fikir beyan etmiştir.



2009’da Başlatılan Kentsel Dönüşüm Memnuniyeti Yüzdeler Dağılımı

"Mahallenizden memnun musunuz?" sorusuna görüşülenlerin %41,84’ü "memnunum", %25,18’i ise "hiç memnun değilim" cevabını vermiştir. Mahallelerinden "çok memnun" olanların oranı %15,60 iken %14,18’i mahallelerinden memnun olmadığını dile getirmiş ve geriye kalan %3,19’luk kesim ise bu soruya "kararsızım" cevabını vermiştir.

¹³ AS, Erkek, 56, İşsiz, Sur, 17 Mart 2016.



Mahalleden Memnuniyet Oranının Yüzdeleri Dağılımı

Anket çalışması sırasında görüşülenlerin bu soruya cevap verirken tereddüt yaşadıkları gözlemlenmiştir. Görüşülenler bu soruya cevap verirken "mahallemizi çok seviyoruz ama son hâlimden memnun değiliz" veya "mahallemizi seviyoruz ve bütün bu kötü hâline rağmen memnunuz" cevabı vermişlerdir. Soruya verilen "memnun değilim" ve "hiç memnun değilim" cevaplarının daha önce yaşanmış "kentsel dönüşüm süreci" ile bağlantısı olduğu söylenebilir. Çünkü memnuniyetsizlik belirten neredeyse herkes bunun nedeni olarak "kentsel dönüşüm" kapsamında gerçekleştirilen yıkım ve bunun sonuçlarını dile getirmiştir.

Temmuz 2015'e gelindiğinde devlet ile PKK arasındaki diyalog/görüşme sürecinin bitmesiyle savaşın yeniden başlamasının ardından Sur dâhil olmak üzere Kürdistan'ın birçok ilçesinde özyönetimler ilan edilmiş ve bunlar Demokratik Toplum Kongresi (DTK) tarafından sahiplenilmiştir.¹⁴ Özyönetim ilanlarının ardından başlayan tutuklamalar, tutuklamaların ardından yükselen silahlı çatışmalar, Sur'un abluka altına alınışı ve yaşanan kentsel yıkım, Sur ve kentsel dönüşüm ilişkisini tekrar gündeme getirmiştir. Devlet yetkililerinin açıklamalarında ve devlete bağlı medyanın yer verdiği haberlerde yaşanan yıkımın TOKİ ile yeniden inşa edileceği duyurulmuştur. Bu duyurunun 2009'da başlatılan ancak direnişten dolayı yarım kalan kentsel dönüşümün tamamlanma arzusunun da gösterdiği söylenebilir.

¹⁴ "DTK'den 14 maddelik öz yönetim deklarasyonu", *Evrensel*, 27 Aralık 2015, <http://www.evrensel.net/haber/268498/dtkden-14-maddelik-oz-yonetim-deklarasyonu>.



Evlerin yıkılarak dar sokakların genişletilmesi (Fotoğraf: Star Gazetesi/22 Aralık 2015)

Bu noktada kent mekânlarının özellikle sokak muhalefetine imkân veren dar sokaklı "otantik" yapısının bozulduğu, kentsel dönüşümü farklı bağlamlarda ele almayı gerektirmektedir. Nitekim 2009'da başlatılan ancak yarım kalan Sur'un iki mahallesindeki kentsel dönüşümün yol açtığı yıkım, devletin zor aygıtlarının bu mahallelere erişimini/girişini ve burada kullanımını kolaylaştırmıştır. Önceki dönemde sokakların darlığı nedeniyle mahallelere giremeyen TOMA, panzer ve akrep gibi aygıtlar bugün yaşanan ablukalarda, yıkımla oluşturulan açık alanlar ve meydanlardan dolayı belli yerlere kadar çok daha kolay gidebilmektedirler. Başka bir deyişle Paris Komünü sonrasında Haussman'ın açtığı ve top atışlarına uygun geniş bulvarlar nasıl ki toplumsal hareketlerin kent mücadelelerini olumsuz yönde etkilemişse, TOKİ/kentsel dönüşüm vasıtasıyla Sur'da gerçekleştirilen yıkımın da buradaki sokak muhalefeti üzerinde benzer sonuçları olduğu söylenebilir. Aşağıda detaylandırılacağı üzere Sur'daki kentsel dönüşümün -tıpkı abluka gibi- temel nedenlerinden birinin de buradaki yoksul halkın toplumsal dayanışma/mekânsal ortaklaşma, buna dair hafıza ve siyasal örgütlülüğünü yok etmek olduğu söylenebilir.

2.2.1. Kentsel Dönüşümün Bazı Sonuçları: TOKİ Konutları Örneği

Sur örneğinde, yarım bırakılan kentsel dönüşümün olumsuz sonuçları sadece kent ve sokak muhalefeti üzerinde etkili olmamış, hem dönüşüm bölgesinde, hem de mahalle sakinlerinden bazılarının proje kapsamında yerleşti(rildi)kleri Çölgüzeli'ndeki TOKİ konutlarında farklı biçimlerde gözlenmiştir. Kentsel dönüşümün olumsuz sonuçlarının TOKİ konutlarında ilk elden ve derinden görüldüğü temel alanlardan biri apartman hayatının sosyal ilişkilene çeşitliliğini azaltmasıyla zayıflatılan dayanışma ekonomisi olmuştur.

Çölgüzeli'ndeki TOKİ konutlarına yerleş(tiril)en kişilerin ekonomileri neredeyse kentsel dönüşüm sonucunda borçlandırılmış olmalarına endekslenmiştir. Sur'da iken ev sahibi ve/veya kiracı olan, kentsel dönüşümle Çölgüzeli'ne gelen neredeyse herkes TOKİ yoluyla devlete borçlandırılmıştır. Borcun taksitler biçiminde geri ödenme zorunluluğu ve bitirilememesi ise buradaki yaşamın merkezinde yer almıştır. Ekonomik açıdan dile getirilenin

(ev sahibi yapmanın) aksine, mülksüzleştirmeye tekabül eden bu durumun borçluların siyasal ve kültürel hayatlarını sekteye uğrattığı söylenebilir. Borcun ödenememe ve bitirilememe kaygısı ile tetiklenen işsizlik korkusu ve istihdam sorunu kişilerin hayatlarını ve gündemlerini paraya endeksli bir ekonomiye indirgemekte ve bu, yaşanan sürecin bir baskı türüne dönüşmesine sebep olmaktadır. Çölgüzeli'ne yerleşmeyle birlikte karşılaşılan bu durumun sonucunda borçla baş edemeyeceğini düşünen birçok ailenin farklı zamanlarda konutlarını kiraya vermek ya da satmak suretiyle kötü koşullarda yaşamayı kabul ederek TOKİ konutlarını terk etmelerine yol açmıştır.

Gelenler burada birkaç ay kaldıktan sonra baktılar borcu ödeyemiyorlar. Sonra ne oldu; çarıkılılar gitmeye kravatlılar gelmeye başladı. Bazıları evlerini kiraya verip, kira taksiti karşılansın diye, tekrar eski yerlerine ama daha uç noktalarına gittiler. Şimdi orada kulübelerde, orada burada kalıyorlar. Ha eğer ölmezlerse ve taksitler biterse gene gelebilirler.¹⁵

Çölgüzeli'ndeki TOKİ konutlarına yerleştirilen çoğu mahallelinin Sur'da uzun yıllar bir arada yaşamalarından kaynaklı güven ilişkisine dayanan sosyo-kültürel (komşuluk ilişkileri, Kürtçe'nin kullanımı), ekonomik (borç) ve politik (örgütlülük) birçok mekanizmadan mahrum kaldığı ve bunun gündelik hayat üzerindeki etkileri görüşülenler tarafından aktarılmıştır. Gerek yerleşilen mekâna, gerekse de burada yeni karşılaşılan komşulara *yabancı* olmak, TOKİ'ye yerleşmeden önce Sur'da kurulan komşuluk ilişkilerinin TOKİ konutlarında kurulmasını olumsuz yönde etkilemiştir:

Yani biz yerimizden çıktığımız için pişmanız. Yerim güzeldi; orada doğdum orada büyüdüm. İstemiyordum çıkmayı yani. Hepsi tanıdıklarım, akrabalarım... Hastalandığımda, bir şey olduğunda hepsi yanıma geliyordu. Birbirimize gidip geliyorduk. Şimdi ölsek kimsenin haberi olmayacak, kimse kapıyı açmayacak. Buradakilerin hepsi yabancı. Camlarıma, balkonuma demir yaptım ne olur olmaz diye. Yalnız olduğum için korkuyorum. Orada [Sur'da] korkmuyordum; hepsi tanıdıktı, akrabalarımı o yüzden korkmuyordum. Bütün kapılar açtı.¹⁶

TOKİ konutlarına yerleşen ve kendi konutunu/komşusunu seçemeyen birçok Surlu, Çölgüzeli'nde sivil veya resmi polislerle ya da Hüda-Par ve IŞİD yanlılarıyla aynı apartmanı paylaşmak zorunda bırakıldıklarını dile getirmiştir. Bu durum da dayanışmaya dayalı komşuluk ilişkilerinin oluşmasını engellemektedir. Evlerin mimari yapıdan kaynaklı çok katlı, dikey ve kapalı (blok hâlinde) apartman dairelerinden oluşmasının da bu sorunu derinleştirdiği söylenebilir. Bir görüşmeci bu sorunu şu şekilde dile getirmiştir: "Burada Hüda-Parlılar, Hizbullahçılar çok. Benim üst katımda oturuyorlar mesela. Bazen siyah çarşafli bir sürü kadın geliyor, toplanıyorlar. Korkuyorum bir gün beni kesecekler diye."¹⁷

Bütün bunlar ışığında Diyarbakır'da, özellikle de Sur'da 2009 yılında gerçekleştirilmeye çalışılan ve bugün abluka ile birlikte dillendirilen kentsel dönüşüme bakıldığında TOKİ'nin

¹⁵ AD, Erkek, 73, Emekli, Çölgüzeli, 02.04.2015.

¹⁶ İB, Kadın, 68, Ev emekçisi, Çölgüzeli, 31.03.2015.

¹⁷ BA, Kadın, 55, Ev emekçisi, Çölgüzeli, 01.04.20015.

burada Türkiye batısından farklı bir şekilde çalıştığı ve/veya pratik etkilerinin oldukça farklılaştığı ortadadır. Sur'da neoliberal politikaları içerecek şekilde *güvenlikleştirme*¹⁸ stratejisinin devamlılığı sağlanmaya çalışılmakta ve TOKİ'ye bir *baskılama/sömürgeleştirme aracı* işlevi yüklenmektedir. Diyarbakır özelinde TOKİ'nin işleyişini Türkiye batısından ayıran en önemli nokta ise burada var olan devlet-Kürt hareketi arasındaki uzun süreli çatışma hâli ve Kürt hareketinin devlet açısından politika geliştirirken göz ardı edilemez bir aktör hâline gelmesidir. Kentsel dönüşüm gibi devletin merkezi otoritesini güçlendirmeye yönelik politikalarına karşı Kürt hareketi de geliştirdiği yerele dayalı alternatif yönetim modeli olarak özyönetim mücadelesi vermektedir. Dolayısıyla TOKİ'nin buradaki politikaları ile Türkiye'nin diğer bölgelerindeki politikaları çeşitli farklılıklar barındırmaktadır. Bu farklılıkların uzun vadeli alan çalışmaları ile ortaya konulması ise ayrıca önem teşkil etmektedir.

¹⁸ "Güvenlikleştirme", devlet ve medyanın milletin ve devletin güvenliğine dönük tehditleri kamusal alanda sürekli olarak abartılı ve ikna edici söylemlerle gündemde tuttuğu bir süreci ifade eder. Buna göre devletin ve milletin egemenliğine ve güvenliğine karşı sürekli olarak tehditler gelişmektedir ve devlet bu tehditlere karşı olağanüstü tedbir ve tepkilerle cevap vermelidir. Güvenlikleştirme söylemi bu şekilde kamuya sunulmaktadır. Bu söylem devletin hegemonyasını sağlama almak için kullandığı baskıcı yasalar ve uygulamaları da meşrulaştırmaktadır. Devletin güvenliğini tehdit ettiği öne sürülen şeylerin varlığı bunlara karşı hükümetlerin yeni politikalar, yasalar, kurallar ve kurumlar kurmasıyla sonuçlanır. Christopher Murphy, "'Securitizing' Canadian Policing: A New Policing Paradigm for the Post 9/11 Security State?" Canadian Journal of Sociology/Cahiers Canadiens de Sociologie 32 (4), 2007, sf: 449-475.

3. DÜNÜ VE BUGÜNÜYLE SUR

3.1. Güven/lik

Abluka öncesinde gerçekleştirilen saha çalışmaları sonucunda 2009'da başlatılan kentsel dönüşüm süreci sonrasında Sur'da (özellikle Alipaşa ve Lalebey'de) güvenlik meselesinin birbiriyle ilişkili ve kendi içinde katmanlara ayrılabilen dört farklı düzlemde ortaya çıktığı söylenebilir. Birincisi, mekânın yapısallığından ve burada ikâmet eden kişilerin uzun süreli komşuluk ilişkilerinden doğan, birbirini tanımış olmaya dayanan güven hissidir. İkincisi, daha çok hırsızlık, kapkaç, uyuşturucu satışı ve kullanımına dayanan güvenlik sorunudur. Üçüncüsü, 2009'da başlatılan kentsel dönüşüm projesi kapsamında 2012'de gerçekleştirilen ve yarım bıraktıran yıkımın yol açtığı hasarlı/kullanılamaz mekânların oluşturduğu sağlıksız yaşam koşulları ve hâli hazırda kullanılan mekânların dayanıksızlaşması, her an yıkılabilir olmasıdır. Dördüncüsü ise belli zamanlarda (kentsel/politik hareketlilik dönemleri, eylemler, kutlamalar, anmalar vb.) devletin zor aygıtlarının yol açtığı ve mahalle sakinlerini etkileyen güvensizlik durumudur.

Sur'da güven/lik bağlamında görülen sorunların bir kısmının zamanla farklı şekillerde çözüldüğü, diğer bir kısmının ise arttığı söylenebilir. Öncelikle Diyarbakır Büyükşehir Belediyesi'nin uyuşturucu konusundaki çalışmaları¹⁹ ve 2014 itibarıyla mahalle gençliğinin Sur'daki kapkaç ve uyuşturucu meselesine "el atması"yla bu sorunların önemli oranda çözüldüğü yapılan mülakatlarda belirtilmiştir:

Gençlik ellerinde sopalarla sokak sokak, küçe küçe dolaşıyordu. Kimseye aman vermediler. Sağ olsun Gültan başkan ve Fırat başkan bu konuda çok uğraştılar. Başkanların, uyuşturucu kullananların rehabilitasyonu için çalışmaları çok iyi oldu, şimdi sonuç veriyor. Dezgeler bitti, kimse artık rahat rahat içemiyor.²⁰

Belirli toplumsal hareketlilik zamanlarında (eylem, anma, kutlama vb.) devletin zor aygıtlarından kaynaklı güvensizlik meselesinin ise çok daha uzun bir tarihi olduğu söylenebilir. Osmanlı'dan Cumhuriyet'e Kürt meselesinin *hain*, *eşkıya*, *terörist*, *bölücü* kavramları çerçevesinde "güvenlik" saikleriyle ele alınıp meselenin etno-politik boyutunun görünmez kılınmaya çalışılmasının ve zora dayalı çözüm "önerilerinin" Kürtler ve Kürt hareketleri üzerinde süreklileşen bir şiddete yol açtığı söylenebilir. Bu şiddetin ise hep bir mekânsal karşılığı olmuştur. Örneğin yerinden etmenin bir şekli olarak *sürgün*, *tehcir* ve *zorunlu iskân* Osmanlı'dan Cumhuriyet'e belki de Kürtlere dönük en çok kullanılan politikalar olagelmıştır. 1934 İskân Yasası'nın, 1990'lardaki OHAL uygulamalarının ve 2000'lerin güvenlik bölgelerinin ortak noktalarından birinin yerleşime yasaklı bölgeler, yaylalar ve meralar olduğu söylenebilir. Yakılan ormanlar, boşaltılan/yakılan köyler, kurulan güvenlik barajları, bombalanan/mayınlanan araziler, inşa edilen karakollar/kalekollar, bu bağlamdaki tüm imar

¹⁹ "Uyuşturucu tacirlerine 'ayağınızı denk alın' uyarısı", Diyarbakır Büyükşehir Belediyesi, <http://www.diyarbakir.bel.tr/tr/haberler/1209-hevra.html>.

²⁰ KA, Erkek, 40, Güvenlik Görevlisi, Sur, 30.03.2015.

ve şehircilik uygulamaları güvenlik saikleriyle şekillenen mekân politikalarından ilk anda akla gelenlerdir. Bugün birçok ilçe ve mahallede uygulanan abluka ile gerçekleştirilen ve toplumsal hafızanın taşıyıcısı olan tarihsel mimarinin yıkımı da bu süreklilikte yerini almış bulunmaktadır. Bu bağlamda 2015 sonbaharıyla birlikte "olağan" hâle gelen ablukaların yol açtığı yıkımla birlikte özellikle Sur için dile getirilen kentsel dönüşümün birçok yönüyle 90'lardaki köy yakma/boşaltmalarına benzediği söylenebilir. Ayrıca Sur'da yaşayan birçok kişinin 90'lardaki köy yakma/boşaltmalarından sonra buraya yerleşmiş olması oldukça dikkat çekicidir. 90'larda köylerin boşaltılmasının/yakılmasının gerekçesi "bataklığı kurutmak", "PKK'nin lojistik ve insan gücünü kırmak", "PKK'ye yardım ve yataklık eden suçluları cezalandırmak" olarak gösteriliyordu. Bugün ablukaların Kürt hareketinin halk tabanında en örgütlü olduğu ilçe ve mahallelere yönelmiş olması benzer gerekçelerle dile getirilmekte ve suçlaştırılan bu yerlerin "haritadan silineceği"²¹ söylenmektedir. Ayrıca 90'larda boşaltılan/yakılan köy ve arazilerin korucuların kullanımına sunulmasına benzer şekilde bugün yıkılan ilçe ve mahallelerin kentsel dönüşümle sermaye sınıflarına açılması planlanmaktadır.

3.2. Ekonomi

Saha araştırmasında Sur'daki nüfusun ekseriyetle hamallık, taşeron işçiliği, işportacılık ve küçük esnafılık (bakkal sahibi, kasap, berber vs.) yaptığı gözlenmiştir. Burada ikamet edenlerin önemli bir kesiminin zorunlu göç mağduru olması ile Diyarbakır'ın uzun yıllar süren savaş ve zorunlu göçle şekillenen yeniden yapılanma süreci göz önüne alındığında, ekonomik durumun Sur'un *suçlaştırılmış* kimliğiyle doğrudan ilişkili olduğu söylenebilir.

Suçlaştırmanın merkezinde olan "suç", özel mülkiyet ve eşitsiz sınıf ilişkilerinin hâkim olduğu toplumsal yapılarda hem sosyal olarak kurulu bir ilişki, hem de politik bir problem olarak ortaya çıkar. Benzer durumlarda eşitsiz sosyo-ekonomik ilişkiler ve genellikle devletin zor aygıtları aracılığıyla ortaya çıkan suç; devlet, polis, yasa ve cezaevleri gibi kurumlara sürekli olarak ilişki içinde yeniden üretilmektedir. Dolayısıyla suç, "suçlular" olarak doğan "asosyal", "anormal" ya da "sapkın" bireylerin gerçekleştirdiği bir eylem değil; karmaşık tarihsel, politik ve ekonomik koşullar içinde ortaya çıkan sosyal bir ilişki biçimidir. Eşitsiz mülkiyet, üretim ve tüketim ilişkilerinin hâkim olduğu toplumsal yapılarda suç, bireysel bir sorun olarak değil, toplumsal, ekonomik ve politik bir problem olarak karşımıza çıkmakta ve dolayısıyla disiplin, kontrol, gözetleme görevlerini yerine getiren polis ve cezalandırıcı devlet kurumları ile ilişki içinde suçlaştırma sürecine dönüşmektedir.²² Bu çalışmanın sınırlarını

²¹ "İçişleri yetkilisinden HDP milletvekiline: Üç mahalleyi haritadan sileceğiz", Evrensel, 9 Kasım 2014, <http://www.evrensel.net/haber/264742/icisleri-yetkilisinden-hdp-milletvekiline-uc-mahalleyi-haritadan-silecegiz>.

²² Suç kavramı hakkındaki tartışmaların genel bir değerlendirmesi için bkz. Zeynep Gönen, "Neoliberal Politics of Crime the Izmir Public Order Police and Criminalization of the Urban Poor in Turkey since the Late 1990s", Yayınlanmamış Doktora Tezi, SUNY-Binghamton, 2011, <http://gradworks.umi.com/34/65/3465910.html>.

aşacağı için Sur'un hangi süreçler sonucunda suçlaştırıldığına değinilmeyecektir. Ancak bu durumun ciddi toplumsal sonuçları vardır. Örneğin Sur'daki bazı işletmelerin sözleşmelerinde Sur'da yaşayan kişilerin bu işletmelerde çalıştırılmama koşulunun olması bunun açık örneklerinden biridir:

Suriçi'ndeki bir işletme olarak buradaki insanları işe alamıyoruz. Sözleşmemizde bu madde var. Biz işe alamıyorsak kim alacak? Onlar da uyuşturucu, kapkaç, hırsızlık ve benzeri işlere yöneliyorlar.²³

Görüldüğü üzere bir yandan bu suçlaştırma hâlinin devamlılığı sağlanırken öte yandan da suçlaştırma, Sur'daki kent politikalarının meşrulaştırılmasında kullanılmaktadır. Bugün ise benzer bir suçlaştırma süreci Sur'daki gençlik ve hendekler/barikatlar üzerinden tartışılmaktadır. Bu, aynı zamanda devletin TOKİ üzerinden bu mekânı kentsel dönüşüm ile "düzenleyeceği" söyleminin zeminini de oluşturmaktadır.

3.2.1. Ev ve Mahalle Kültürü Bağlamında Ekonomi

Başta Alipaşa ve Lalebey Mahalleleri olmak üzere Sur'da ev içi, gündelik ve uzun vadeli ev harcamaları olarak adlandırılabilir ekonominin önemli parçalarından birini de "eski hâl"den yapılan alışveriş oluşturmaktaydı. Gerek hâlden alınan tüketim ürünlerinin dışarıya oranla ucuz oluşu, gerekse de buraya ulaşımın yürüme mesafesinde olması hâli mahalleli için son derece önemli kılmaktaydı.

Bütün yiyeceklerimizi hâlden alıyoruz, Urfakapı'daki hâlden. Burada patlıcan bir lira ise TOKİ'de veya başka bir yerde iki liradır. Ofis ile Alipaşa nasıl aynı değilse, burası [Sur] ile TOKİ'de aynı değildir.²⁴

Çölgüzeli'ne gidenlerin yaşadıkları sorunların benzerini, hatta daha ağırını, ablukadan kaynaklı yerinden edilenler de yaşamış ve bunu sosyo-ekonomik nedenlerle ifade etmişlerdir. Ayrıca kentsel dönüşümden sonra yerinden çıkarılanlara benzer bir şekilde abluka sonrası yerinden edilenler de geriye dönme arzularını belirtmişlerdir.

Sur'da bahçeler vardı, sebzemi onlardan alıyordum, çok ucuzdu. Paramız olmadığında da mesela yoğurdumu veresiye alıp üç aylık engelli yardımı aldığımdaya ödüyordum. Her yere yürüyerek gidebiliyordum. Yoğurtçular pazarından peynirimi ucuza alıyordum. Her şeye yakındım yani... Orası [Sur] Lice'den geldikten sonra geldiğimiz ilk yerdi ve evimiz orada. Yasak kalsın ben evime gitmek istiyorum tabii.²⁵

Mahallede var olan güven odaklı borç ilişkileri, paylaşım ve hem birbirini hem de mekânı/mahalleyi sahiplenme gibi durumların sosyo-kültürel olduğu kadar ekonomik olarak da yaşamı kolaylaştırmıştır. Bu anlamıyla güven odaklı borç ve dayanışma, mahallelinin

²³ DV, Erkek, 31, İşletmeci, Sur, 02.04.2015.

²⁴ FA, Kadın, 44, Ev emekçisi, Sur, 29.03.2015.

²⁵ MS, Kadın, 45, Ev Kadını, Seyrantepe, 24 Mart 2016.

ekonomik yaşamının kaçınılmazlarından. Bu güvenin kurulması şüphesiz uzun süreli bir ortaklaşmanın/paylaşımın sonucudur.

Biz birbirimizi tanıyoruz. Bir ekmeğimiz soğanımız olsa gerekirse paylaşırız. Parasızlık, borç isteme komşular, akrabalar, arkadaşlar olduğu müddetçe mesele değil. Bir şekilde geçiniyoruz.²⁶

Ayrıca çocukların ve gençlerin okulları, Büyükşehir ve Sur belediyeleri; sağlık ocakları ve hastaneler gibi çeşitli hizmet noktalarının yürüme mesafesinde olması hem ulaşım masrafları hem de istenildiğinde bu yerlere gidilebilmesi açısından son derece önem teşkil etmekteydi. Aynı evde birden fazla akraba ailenin yaşaması ev içi ekonominin diğer önemli bir boyutunu oluşturmaktaydı. Her ne kadar bazı durumlarda aile içi gerilimlere ("kayınbaba ve kaynanaların gelinlere baskısı", "eltiiler arası çekişme" ve "kardeşler arası ekonomik sorun" vs.) yol açsa da bu durum genel giderlerin aile içi dayanışmaya bağlanmasını sağlayarak yoksullukla mücadele etme biçimini alan sosyo-kültürel bir mekanizmadır.

Burada neredeyse her evde en az iki üç aile, sekiz on kişi kalıyor. Ha evlerimiz belki o kadar güzel değil ama en azından birlik içinde yaşıyoruz, en azından borcumuz harcımız yok. Kapımızı çalan yok borçluyuz diye, huzurumuz var yani.²⁷

Bugün Sur'da yaşanan ablukanın yıkımla birlikte dile getirilen ve 2009'da yarım kalan kentsel dönüşümün de yukarıda ekonomi odaklı ele alınan yaşam biçimini yok etme ortak paydasında bulunduğu söylenebilir. Çünkü bu yaşam biçiminde birbirini tanıma, birbirine güvenme ve siyasal örgütlülük aynı zamanda yoksullukla baş etme stratejilerinin de temelini oluşturmaktadır. Dolayısıyla devletin kentsel dönüşüm motivasyonunun ekonomik karşılığı kadar kültürel ve politik karşılıkları da görünür olmaktadır. Nitekim daha önce Paris örneği üzerinden ele alınan ve kentsel dönüşümün yeni bir tür persona yaratmadaki işlevi düşünüldüğünde, gerçekleştirilmek istenenin, özcülüğe düşmeksizin, kültürün taşıyıcılığını da yapan bir sosyo-kültürel, ekonomik ve politik var olma biçiminin yok edilmesi olduğu söylenebilir. Girişlerine yerleştirilen beton duvarlar, kamyonların çektikleri hafriyat ve çıkarılan kamulaştırma kararı göz önüne alındığında ise 2009'da sadece dört mahallesi kentsel dönüşüm için kamulaştırılan Sur'un bu kez, Diyarbakır Büyükşehir Belediyesi eş başkanı Gültan Kışanak'ın ifadesiyle, tamamına el konulmaya çalışıldığı söylenebilir.²⁸

²⁶ FA, Kadın, 44, Ev emekçisi, Sur, 29.03.2015.

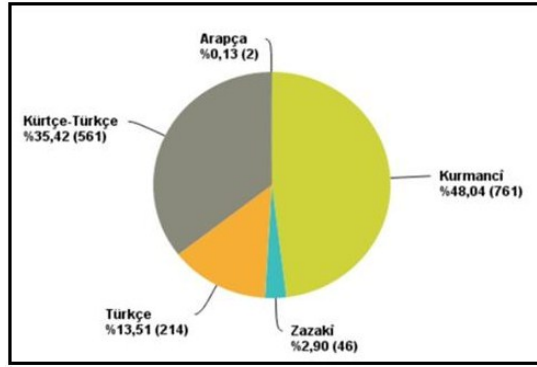
²⁷ MU, Erkek, 65, İşsiz, Sur, 02.04.2015.

²⁸ "Kışanak'tan 'kamulaştırma' tepkisi: Suriçi'nin tamamına el koyma kararıdır", *Evrensel*, 25 Mart 2016, <http://www.evrensel.net/haber/275905/kisanaktan-kamulastirma-tepkisi-suricinin-tamamina-el-koyma-kararidir>.

3.3. Kültür

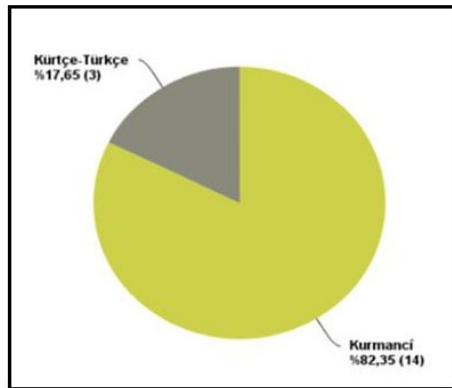
3.3.1. Dil

Sur'un başta Alipaşa ve Lalebey olmak üzere neredeyse bütün mahallelerine girildiğinde ilk gözlemlenen olgu hayatın tamamen Kürtçe akıyor olmasıydı. Hem Mart-Nisan 2015'te, hem de Temmuz-Ağustos 2015'te yapılan saha çalışmasında mahallelinin araştırmacılar ile kurduğu ilk iletişim dili de Kürtçe olmuştu. Nitekim yapılan ankete göre Alipaşa ve Lalebey'de yaşayan nüfusun %48,04'ünün [761 kişi] ev içinde konuştuğu dil Kürtçe'nin Kurmancî lehçesiydi. Anket sonuçlarına göre buradaki nüfusun %35,42'si [561 kişi] evde öncelikle ve yoğunlukla Kürtçe'nin Kurmancî lehçesini konuşmakla birlikte Türkçe de kullanmaktaydı. Kurmancî lehçesi toplamda %83,46 [1322 kişi] oranı ile birinci dil olarak konuşulmaktaydı. Mahallelerde yaşayanların %13,51'i [214 kişi] evde yoğunlukla Türkçe konuşurken, %2,9'u [46 kişi] evde Zazakî/Kirmanckî lehçesini konuşmakta ve geriye kalan %0,13'lük kesim ise [2 kişi] evde ağırlıklı olarak Arapça konuşmaktaydı.



Evde Kullanılan Dil Oranının Yüzdelerlik Dağılımı

Kamusal alanda Kürtçe kullanımı noktasında işyerleri ile yapılan anketin sonuçları açıklayıcı olmaktadır. Anket yapılan 17 işyeri sahibinden/yetkilisinden 14'ü işyerinde genellikle Kürtçe'nin Kurmancî lehçesi, 3'ü ise Kürtçe ile Türkçe konuştuğunu belirtmiştir. Mahallede olduğu gibi işyerlerinde de Kurmancî lehçesinin kullanımı baskındı.



İşyerlerinde Kullanılan Dil Oranının Yüzdelerlik Dağılımı

Ayrıca politik açıdan kendini Kürt hareketinin içinde ve/veya yakınında konumlandıran ve dilsel/kültürel aidiyetlere önem atfeden mahalleliler, kentsel dönüşüm projesini politik birliğin parçalanması ve asimilasyon ile ilişkilendirdiler. Nitekim 2009'daki kentsel dönüşüm kapsamında Çölgüzeli'ne yerleşenlerin Kürtçe kullanımlarının ev içiyle sınırlandırıldığı ve azaldığı yapılan mülakatlarda belirtilmiştir. Alipaşalı bir mahalle sakininin sözleri bu noktada dikkat çekicidir; "Bu, kentsel dönüşüm projesi değil, bizi bölme, yok etme projesidir!"²⁹ Bugün ise abluka ile gerçekleştirilenlerin bu söylemi güçlendirdiği söylenebilir. Dolayısıyla devletin zor aygıtlarını bu mahalleleri "haritadan silme" ile görevlendirmesi gibi, kimi yayın organlarının, asker ve polislerin de görüldüğü, tank ve toplarla yıkılan Sur'un fotoğrafını paylaşıp "TOKİ Göreve"³⁰ manşetini atması/haberini yapması da tesadüf değildir. Sur'da 2009'daki kentsel dönüşüm süreci başlamadan önce Diyarbakır Valiliği ve TOKİ yönetiminin buna dair yaptığı bir toplantıya katılmış kent plancısı görüşmecimiz bu konuyu özellikle belirtmiştir:

Valilik ve TOKİ'nin bize yolladığı mektupların (toplantı davetiyesi) her biri kişiye özel mektuplardı. Ben merak ettim mektuplar aynı mı diye; toplantıda yanımda oturan birinin mektubuna baktım. Devletin yolladığı belgede TOKİ'nin amaçları arasında açık bir şekilde 'Gecekondularda bir araya gelen Kürtleri dağıtmak, doğru bir eğitimle onları değiştirmek' maddesi vardı. Bana yollanmış mektupta böyle bir madde yoktu mesela.³¹

3.3.2. "Kültürel Dönüşüm" ve Soylulaştırma

Genelde Sur, özelde ise Alipaşa ve Lalebey'deki dönüşümün diğer bir boyutu olan soylulaştırma (gentrification), mekânsal bir neoliberal kent politikası olduğu kadar kültürel de. Örneğin görüşülen bir işyeri sahibi soylulaştırmanın meşruiyetini "kadınların artık rahatlıkla mini etek giymesi" üzerinden "kültürel dönüşüm" ile temellendirmekteydi.³² Ancak "kültürel dönüşüm"ün temelde iki şekilde gerçekleşti(rildi)ğine dikkat etmek gerekir. Birincisi, belirli bir yaşam alanındaki kişiler, gruplar ve mekânların eş zamanlı olarak kültürel bağlamda değişimidir. Bu değişim, dönemin *gerekliklerine* göre şekillenmektedir. Örneğin neoliberal bir anlayış ile gerçekleştirilen dönüşüm sermaye üzerinden ve sermaye odaklı olacakken, radikal demokrasi anlayışı üzerinden şekillenecek bir kültürel dönüşüm, merkezine kendi anlayışının temellerini koyar. Bu anlamda kültürel dönüşümden bahsederken belirli bir ideoloji ve zaman çerçevesinde değerlendirme yapmak gerekir. Kültürel dönüşümün diğer boyutunun ise çoğu zaman küresel soylulaştırma politikalarının yerele yansımaları şeklinde tezahür eden ve daha çok turizmin/turistlerin tüketim kalıplarına dönük (takı, hediyelik eşya vb. şeylerin satıldığı dükkânlar, kafeler, restoranlar, oteller, barlar vb.) olduğu söylenebilir. Bu hâliyle de sadece işletme ve restore edilen mekânların sahiplerinin çıkarlarına hitap eden

²⁹ ST, Erkek, 52, Bakkal Sahibi, Sur, 29.03.2015.

³⁰ Star Gazetesi, 22 Aralık 2015.

³¹ PN, Erkek, 45, Belediye Çalışanı, 03. 04.2015.

³² DD, Erkek, 39, Kafe Sahibi, Sur, 30.03.2015.

“kültürel dönüşüm” yerel halkı yerinden etmekte ve/veya buradaki yaşamını olumsuz yönde etkilemektedir.

Kültürel dönüşümle doğrudan ilişkili olan ve Türkçe’ye *soylulaştırma* olarak çevrilen “gentrification” kavramı 1964 yılında ilk defa Britanyalı sosyolog Ruth Glass tarafından Londra'nın yeniden yapılanma sürecinde emlak fiyatlarının ve kiraların artışı nedeniyle kentin bazı bölgelerinden işçi sınıfının çıkarılması ve yerlerine orta sınıfların yerleşmesi sürecini ifade etmek için kullanılmıştır. Bu kavramın kentsel alandaki dönüşüme dair altını çizmek istediği en önemli nokta kent merkezlerinde yaşayan yoksullar aleyhine gerçekleşen sınıfsal dönüşümdür. Söz konusu sınıfsal dönüşümün koşullarını yaratan ise kapitalist arsa ve inşaat piyasasıdır. Kapitalist piyasanın ihtiyaçları devlet kurumları ve yasa yapıcılar tarafından işçi sınıfı ve yoksul sınıfların aleyhine düzenlenir ve bu süreçte yoksul sınıfların barınma hakları ellerinden alınır ve evsizleştirilirler.³³ Nitekim Sur’da başlatılan dönüşüm ve yıkımla birlikte buradaki sakinlerin bir kısmı Çölgüzeli’ne yerleş(tiril)miştir. Sur’da kalanlar ise buranın soylulaştırılmasını yıkım ile ilişkilendirmiş ve bu durum ciddi kaygılara yol açmıştır. "Burayı yıkacaklar, turistik alan yapacaklar. Hepimizi atacaklar buradan"³⁴ gibi söylemler bu kaygıyı açıkça göstermekteydi. Abluka ile yaşanan yıkım henüz yaşanırken yapılan açıklamalar ve Sur’un tamamının acele kamulaştırma kapsamına alınması, kentsel dönüşüm sürecinde yaşanan kaygının ete kemiğe büründüğüne işaret etmektedir.



Sur’un kentsel dönüşüm yıkım alanından (Cevatpaşa, 29 Mart 2015, Fotoğraf: Çalışma Ekibi)

2009’daki kentsel dönüşüm sonrası başlatılan ancak mahallenin direnişiyle durdurulan politikaların ve yıkımın yol açtığı kaygıların yersiz olmadığı bugünkü tartışmalar ile bir kez daha görülmüştür.

³³ Tom Slater, "Gentrification of the City" içinde Gary Bridge and Sophie Watson (eds), *The New Blackwell Companion to the City*, Wiley-Blackwell, 2011, sf: 571-585.

³⁴ KA, Erkek, 40, Güvenlik Görevlisi, Alipaşa, 30.03.2015.

3.3.3. Mekân ve Mekânın Kültürel Kullanımı

Mekânda yaşayan ile yaşatan mekân arasındaki döngüsel belirleyicilik olarak “mimari”, kültürün cisimleşmesi olarak tanımlanabilir. Hem iç mimari hem de genel üslup ve düzenleme bakımından işlev ve ihtiyaçlar, formu tayin edip devamlı ve karşılıklı olarak değiştirir, dönüştürür. Dolayısıyla gerek evlerin iç mekân kurulumu, gerekse de kullanımı (tuvaletin yeri ve türü, mutfağın dizaynı ve buna bağlı olarak kullanılma biçimi) doğrudan kültür ile ilişkilidir. Bu anlamıyla Sur’da ev mekânının algılanışı ve kullanımı ihtiyaç odaklı olup, ihtiyaçlar değiştikçe evin yapısı ve mimarisinin de değiştirildiği gözlenmiştir. Evdeki çocuk sayısı arttığında oda ekleme ya da görece büyük bir odayı duvarla ayırma, ısınma ile alakalı olarak pencerelerin küçültülmesi, geç ısınmaya yol açtığı için yüksek tavanların kışın alçaltılması ve yazın tekrar yükseltilmesi gibi durumlar örnek gösterilebilir.

Avlulu evlerden dar sokaklara, sokakları ve evleri birleştiren küçük meydanlardan yas evlerine kadar, Sur’un mekânsal yapısı mahalleli için müşterek bir hayatı mümkün ve “zorunlu” kılmaktaydı. Erkeklerin gündüz çalışıyor olması, çalışmadıklarında ise çoğu zaman kahvehaneye gitmelerinden kaynaklı olarak evleri ve mahalleyi yoğun olarak kullananların kadın ve çocuklar olduğu söylenebilir. Çocukların mahallede var olmaları daha çok meydan ve sokak aralarındaki oyunlarla mümkün olurken, kadınlar mekânın her yerini müşterek bir şekilde kullanmaktaydı. Ayrıca mekânın yapısıyla mümkün hâle gelen ve özellikle ortak avlulu evlerle kendini dayatan bu müştereklik, geliştirilen güvenle birlikte sosyo-ekonomik ve kültürel ortaklığa dönüşmekteydi. Damlarda *imece usulü* yıkanan halılar, ortak avlularda birlikte yapılan mutfak işleri, mevsimsel hazırlıklar, evlerin önünde ve küçük meydanlarda toplu hâlde oturmaları ve burada yaşadıkları sevinç ve sorunları paylaşmaları bu duruma örnek gösterilebilir; “Yazın gelin buraya, herkesler kapının önünde oturur, konuşur.”³⁵

Mahallede mekânın ortak kullanımı ve yeniden üretim biçimlerine bakıldığında kolektif kültürel etkinliklerin önemli bir yer tuttuğu söylenebilir. Yas ve düğünlerin açık alanda yapılması, sokakların aynı zamanda politik eylemlerin mekânı olması, tandır gibi ekonomik değeri/anlamı olan müşterek alanların sokaklarda inşa edilmiş olması yine mekânın zemin olduğu sosyo-ekonomik ve kültürel etkinliklerdi.

2012’de gerçekleştirilen kısmi yıkımın yol açtığı tahribat ortak avlu ve meydanların kullanımı, damda yatmak ve/veya halı yıkamak, çocukların oyun alanlarına erişimleri, meyve sebze kurutma yerleri/imkânları gibi gündelik yaşama dair sosyo-ekonomik ve kültürel birçok iş ve işleyişin önünü kesmişti. Ayrıca gerçekleşen tahribat mahalleliyi hem birey, hem de topluluk düzeyinde psikolojik açıdan olumsuz etkilemişti. Bugün abluka esnasında ve sonrasında gerçekleştirilen yerinden etme ise bütün bu sayılanları *tekrar* yok etmekte ve bir bütün olarak 90’larda köylerde yaşananlara benzer bir şekilde demografik, kültürel, ekonomik ve siyasal yapıyı bozmakta, *dönüştürmektedir*.

³⁵ ZT, Kadın, 78, Ev emekçisi, Alipaşa, 01.04.2015.

3.4. Devletin Sur'da Mekân Kullanımı

Genel olarak Sur'a bakıldığında devletin mekânı kullanma biçimi ve/veya anlatısı aktarılmadan buraya dair oluşturulacak bir mekân analizi eksik kalacaktır. Sahipsizleş(tiril)miş kiliselerin "kadın-çocuk destek merkezi" olarak kullanılması ve işleyişine dair net bilgi akışının sağlanamıyor oluşu hem mahallede güvensizlik yaratmakta, hem de devletçi örgütlenme biçimlerine sebebiyet vermekteydi.

Kaymakamlık aracılığıyla bu kiliselerde bir sürü kurslar açılıyor kız çocuklarına ve kadınlara yönelik. Burada ne yapıyorlar? Önce çocukları ve kadınları örgütlüyorlar Türkçe konuşmaları için, sonra da politik bir sürü olay... Kimse de bilmiyor ya da sesini çıkarmıyor burada olanlara.³⁶

Nitekim saha çalışması esnasında ziyaret edilen ve "pilates kursu" için kullanıldığı söylenen kilisede kursun sorumluları mekânın herhangi bir yerinin fotoğrafının çekilmesine izin vermemiş ve kurs ile ilgili bilgi vermekten kaçınmıştı. Çocuk ve kadınların bu destek evlerinde Türkçe okuma yazma, dikiş-nakış, pilates vb. kurslara alınması ve bütün bu etkinliklerin devletin yerel birimleri tarafından organize edilerek Türkçe yapılmasının uzun vadede politik ve kültürel asimilasyonu beraberinde getireceği söylenebilir.



Kaymakamlığın "Kadın Eğitim Merkezi" olarak kullandığı kilise (Sur, 31 Mart 2015, Fotoğraf: Çalışma Ekibi)

³⁶ KA, Erkek, 40, Güvenlik Görevlisi, Alipaşa, 30.03.2015.

Devletin Sur'daki mekân kullanımına ablukalarla birlikte duvar yazıları, okul ve hastanelerin askeri üs/karargâh olarak kullanılması da eklenmiştir.



Abluka esnasında devletin Sur'daki temsilleri

Bu rapora konu olan ve 2009 sonrasında gerçekleştirilmeye çalışılan kentsel dönüşüm ile birlikte tarihi dokuya zarar verildiği ve Diyarbakır'ın kültür tarihinin yansıdığı mekânsal çeşitliliğin ortadan kaldırılmaya başlandığı görülmüştür. Abluka ile birlikte ise kentsel dönüşümün yarıda kalmasından dolayı "kurtulan" tarihsel yapı (mimari eserler, inanç merkezleri, çeşmeler vb.) da son süreçte ya tamamen yıkılmış ya da ağır hasar görmüştür. Dört Ayaklı Minare³⁷, Surp Giragos Ermeni Kilisesi, Kurşunlu Camii, Mar Petyun Keldani Katolik Kilisesi, Süryani Kadim Meryem Ana Kilisesi gibi tarihi inanç merkezleri ablukanın yol açtığı yıkımdan etkilenen mekânlardan sadece birkaçıdır.

³⁷ Sur'un önemli tarihi eserlerinden olan Dört Ayaklı Minare'nin tahrip edilmesine karşı düzenlenen basın açıklamasında Diyarbakır Baro başkanı Tahir Elçi vurularak öldürüldüğünü burada hatırlamak gerekir.

4. SONUÇ

Bu rapor ağırlıklı olarak 15 Ağustos'ta Sur ilçesinde yapılan özyönetim ilanı sonrasında uygulanan abluka politikalarıyla birlikte Çevre ve Şehircilik Bakanlığı'nın TOKİ aracılığıyla Sur'un yeniden inşa edileceğini açıklamasının ve bu çerçevede gerçekleşen tartışmaların ne ifade ettiği sorusuna odaklandı. Abluka ile birlikte yaşanan yıkım, TOKİ'nin 2009'da Sur'un Alipaşa ve Lalebey mahallelerinde başlattığı fakat direnişler nedeniyle devam ettiremediği kentsel dönüşüm politikalarıyla ilişkilendirildi. Yapılan saha çalışmalarında elde edilen veriler, TOKİ'nin Sur'da sadece kent rantı yaratmayı amaçlayan neoliberal politikaları hayata geçirmeyi hedeflemediğini, aynı zamanda bu politikaları engelleyen ve statü talebinde bulunan siyasal muhalefet ile nispeten dengeli mahalle yaşantısını ortadan kaldırmayı hedeflediğini ve tarihsel mimariye de zarar verdiğini gösterdi.

2009 yılında Sur'da hayata geçirilmeye başlanan kentsel dönüşüm politikaları kapsamında Surluların bir kısmı Kayapınar'ın Çölgüzeli mahallesindeki TOKİ konutlarına yerleşti (rildi). Sur'dan çıkmayı reddeden Alipaşa ve Lalebey mahalle sakinlerinin direnmesiyle kentsel dönüşüm projesi ve bu mahallelerdeki yıkım durmuştu. Direnişin ardından TOKİ Sur'dan "çekilmiş" ve Aralık 2015'e kadar hedeflenen kentsel dönüşüm politikaları tekrar gündeme getirilmemişti. Bu rapor TOKİ'nin Çölgüzeli'ndeki konutlarına yerleşenlerin çeşitli siyasi, ekonomik ve kültürel sorunlarla karşılaştıklarını, Suriçi'ndeki siyasal örgütlülüğün TOKİ konutlarında devam ettiremediğini ve borçlandırma politikası nedeniyle TOKİ konutlarına yerleşen Suriçililerin ağır bir yükümlülük ile karşı karşıya kaldıklarını gösterdi.

Devletin PKK ile yürüttüğü diyalog ve görüşme sürecinin sona ermesinin ardından başlayan savaş, arkasından gelen özyönetim ilanları ve tutuklamalarla başlayan abluka süreciyle beraber TOKİ ve kentsel dönüşüm projeleri tekrar gündeme geldi. Bugün itibarıyla devletin, 2009'da TOKİ aracılığıyla başlattığı ve istediği biçimde gerçekleştirmediği dönüşümü bu zor aygıtları aracılığıyla başarmayı hedeflediği de düşünülebilir. 25 Mart'ta Resmi Gazete'de yayınlanan Sur'un "acele kamulaştırılması kararı" da geline son noktayı göstermektedir. Böylece Sur'un abluka altına alınmasıyla devletin sadece Sur'daki örgütlülüğü ortadan kaldırmayı değil, aynı zamanda Sur'u insansızlaştırarak, yani yoksul Kürtlerden "temizleyerek" sermaye sınıflarına açmayı hedeflediği de ileri sürülebilir. Bu noktada TOKİ/kentsel dönüşüm ve abluka örneğinde olduğu gibi çok yönlü politikaların yeni çalışmalar ile detaylı bir şekilde tartışılması ve görünür kılınması önem teşkil etmektedir.

Özet Tablo: Sonuçları İtibariyle Kentsel Dönüşüm ve Abluka

Özet Tablo	Kentsel Dönüşüm	Abluka
Ekonomik	<ul style="list-style-type: none"> *Kentsel-mekânsal rant üzerinden devlet ve sermayedarların zenginleşmesi *Örgütlü yoksul Kürtlerin mekânsal değişimden kaynaklı daha da yoksullaşması 	<ul style="list-style-type: none"> *Savaş ekonomisi üzerinden devlet ve sermayedarların zenginleşmesi *Örgütlü yoksul Kürtlerin mekânsal yıkımdan kaynaklı daha da yoksullaşması
Sosyal	<ul style="list-style-type: none"> *Toplumsal-mekânsal mühendislikten kaynaklı standartlaşma, tek tipleşme *Devlet odaklı yeni bir sosyallik inşası 	<ul style="list-style-type: none"> *Eve hapsedme ve göçe zorlama *Sosyal yaşamı bitirme / yeni ve zorunlu bir sosyalliğe yöneltme
Siyasal	<ul style="list-style-type: none"> *Siyasal örgütlülüğü dağıtma *Kent dışına itme, mekânsal tasfiye *"Rızaya" dayalı egemenlik tesisi ve kontrol 	<ul style="list-style-type: none"> *Alternatif yönetim modeli tartışmalarını susturma *Siyasal örgütlülüğü dağıtma *Zora dayalı egemenlik tesisi ve kontrol
Kültürel	<ul style="list-style-type: none"> *Yoksullukla mücadele stratejilerini yok etme *Soylulaştırma çerçevesinde mekânsal ve kültürel asimilasyon yoluyla yeni bir öznellik inşası *Yabancılaşma ve Kürtçenin özel alana hapsedilmesi 	<ul style="list-style-type: none"> *Toplumsal muhalefeti yok etme *Tarih ve kültürel mirasın tahrip ve/veya yok edilmesi yoluyla yeni bir öznellik inşası *Yalnızlaştırma ve mekânın ortak kullanımını yok etme
Mekânsal	<ul style="list-style-type: none"> *Yeni bir mekânsal düzenleme ile turizme açma *Restorasyon ve dönüşümle değişim değerinin kullanım değerinin yerini alması *Soylulaştırma 	<ul style="list-style-type: none"> *Mekânı kullanılmaz hale getirme, yıkım *Mekânsal hâkimiyet kurma, egemenlik tesisi *Mekâna ve mimariye içkin çoklu hafızanın silinmesi
Güvenlik	<ul style="list-style-type: none"> *Suçlulaştırma 	<ul style="list-style-type: none"> *Suçlulaştırma