

**SUR İÇİ ALİ PAŞA VE LALE BEY MAHALLELERİNDE BAŞLAYAN
KENTSEL DÖNÜŞÜM PROJESİNE İLİŞKİN
GÖZLEM VE ARAŞTIRMA RAPORU**

HAZİRAN 2017



YÖNTEM

12 Nisan 2017 tarihinde, Diyarbakır Valiliği tarafından Camii ve Zırhlı güvenlik araçları başta olmak üzere kamuya açık pek çok alanda “Kentsel Dönüşüm Projesi kapsamında Lale Bey ve Ali Paşa mahallelerine bağlı sokaklardaki evlerin boşaltılması ve yıkımına dair” duyurular yapıldı. Bu duyuruların ardından, Siyasal Ve Sosyal Araştırmalara Merkezi (SAMER) olarak her iki mahalle düzenli ziyaret edildi, gözlem ve izlenimlerde bulunuldu, mahalle sakinleri ile görüşmeler yapıldı.

“Kentsel Dönüşüm Projesi kapsamında Lale Bey Ve Ali Paşa mahallelerine bağlı sokaklardaki evlerin boşaltılması ve yıkımına dair” uygulamaya ilişkin gözlem ve izlenimleri konu alan bu çalışma; Mahalle sakinleri ve sivil toplum temsilcilerini içeren görüşmelere, SAMER’in Sur ilçesinin sosyo-ekonomik ve kültürel yapısını, demografisini ve siyasi eğilimlerini ölçtüğü önceki yıllara ait saha araştırma verilerine dayanmaktadır.

AMAÇ

İlk yıkımın 2012 tarihinde gerçekleştiği, ancak tepkiler üzerine durdurulduğu belirtilen iki mahallede sürecin yeniden başlatılması ile açığa çıkan tartışmalara ve sorunlara ışık tutmak; yaşadıkları “yerinden edilme, göçertme ve yıkım” uygulamalarının, son iki yıldır tüm Sur İçi’ni kapsayan güvenlik politikalarıyla ve Kürt sorunuyla ilişkisini sorgulayan mahalle sakinlerinin algı, eğilim ve taleplerini anlamak amacıyla gerçekleştirilen çalışma; toplumsal barış ve huzura dair yeni risklerin bertaraf edilmesine katkı sunmayı; sosyal, tarihsel, kültürel dokunun onarımı güç bir bozulma ve kırılma ile karşı karşıya kalmaması ve daha geç olmaması için farkındalık yaratmayı ummaktadır.

Çalışma üç bölümden oluşmaktadır:

İlk bölüm; boşaltılacağı ve yıkılacağı duyurulan mahallelere yapılan ziyaretlerde edinilen izlenim, gözlem ve mahalle sakinlerinin beyanlarından oluşmaktadır.

İkinci Bölüm; SAMER’in 2013, 2015 ve 2016 tarihlerinde ilgili bölgede yaptığı saha araştırmalarının ortaya çıkardığı demografik verilerdeki sosyal, ekonomik, etnik ve kültürel pozisyonu ortaya koymaktadır. Bu bölüm aynı zamanda Yüksek Seçim Kurulu (YSK) verilerine dayanarak ortaya çıkmış olan siyasi tercihleri söz konusu yapmaktadır.

Üçüncü bölüm ise ilgili mahalleler ve dahil oldukları Sur İçi’ne dair Hükümetin “Kentsel Dönüşüm” ve “Acele Kamulaştırma” kararlarının içeriğini ve bu kararlara mahalle sakinleri adına muhatap olan TMMOB avukatlarının Danıştay’a yaptığı itirazın özetini içermektedir. Başvuru dilekçesinin aslı ektedir.

GİRİŞ

2012 yılında Ali Paşa'ya bağlı sokaklarda başlayan ilk yıkımın ardından; bugün tüm Suriçi yıkım ve zorunlu göçertilme, sosyal kültürel dokusunu kaybetme, tarih dokusunda bozulma tehlikesi ile karşı karşıyadır.

Hükümet ve devlet erkanını temsil edenlerin açıklamaları; hukukçuların hak ihlallerine ve yasal aykırılıklara yol açtığını savundukları Mart 2016 tarihinde Bakanlar Kurulu kararıyla çıkan "Acele kamulaştırma kararı"; en son 2 Aralık 2015 tarihinde kesintisiz bir hal alan "sokağa çıkma yasağı" ve ağır silahların kullanıldığı operasyonların bittiği duyurulmasına karşın hala yasak kapsamında olan 6 mahalleye bağlı evlere dönük yıkım faaliyetlerinin sürüyor olması; 22 Mayıs'tan bu yana Ali Paşa ve Lale Bey mahallelerinde evlerin boşaltım ve yıkım faaliyetine yeniden başlanmış olması bu tehlikenin göstergeleridir.

Cevatpaşa, Fatihpaşa, Dabanoğlu, Hasırlı, Cemal Yılmaz ve Savaş Mahallelerinde süren yasak ve evlerin yıkılması ile mahallelerine dönmesi imkânsız hale gelen **yaklaşık 23 bin dolayındaki Sur sakinine, son bir ayda en az 5816 kişinin daha (TÜİK verilerine göre Lale Bey nüfusu 2853, Ali paşa Nüfusu ise 2963'dür) katılma olasılığı ortaya çıkmış bulunmaktadır**

2012 tarihinde Diyarbakır Büyükşehir Belediyesi, TOKİ ve Çevre ve Şehircilik Bakanlığı arasında oluşturulan protokole dayanılarak, "Kentsel Dönüşüm Projesi"ne tabii kılınan Ali Paşa ve Lale Bey Mahallelerine dönük boşaltma ve yıkım uygulamaları; mahalle sakinlerinin tanımladığı haliyle salt "**yerinden edilme ve zorunlu göçe tabii olmak**" sonucunu doğurmayacağı; yerleşkenin çevresel, tarihi, sosyal ve kültürel dokusunun da bozulacağı öngörülmektedir. Aynı risk, tehdit ve öngörüler tüm tarihi Suriçi için geçerli görülmektedir.

Nitekim; Ali Paşa ve Lale Bey mahallelerinin "Kentsel dönüşümüne" tabii kılınmasını sağlayan protokol dışında, 22.10.2012 tarih ve 2012/3900 sayılı Bakanlar Kurulu Kararıyla Diyarbakır ili, Sur ilçesinin tamamı 6306 sayılı Afet Riski Altındaki Alanların Dönüştürülmesi Hakkında Kanununun 2. Maddesine göre riskli alan ilan edilmiştir.

7714 adet taşınmazın 6292 adedinin riskli alan ilanından 3 yıl sonra; 21.03.2016 tarih ve 2016/8659 sayılı Bakanlar Kurulu Kararı ile 2942 sayılı Kamulaştırma Kanunu'nun 27. Maddesine dayanılarak Suriçi için "Acele Kamulaştırma" kararı verilmiştir. Bu kararlara dayanılarak Suriçi'ndeki yapılarda yıkım ve içinde yaşayanların yerlerinden edilerek, zorunlu göçe tabii kılınması 2012'den 2017 yılına dek yayılarak sürdürülmüştür.

2012'de Ali Paşa mahallesine baęlı birkaç sokak yıkıma tabii tutulurken, 2015 yılı Eylül ayında başlatılan, 2 Aralık 2015 tarihi itibariyle kesintisiz bir hal alan, ağır silahların da kullanıldığı "sokaęa çıkma yasakları" adı altındaki uygulama ile ilk olarak Sur İçi'ne baęlı; Cevatpaşa, Fatihpaşa, Dabanoęlu, Hasırlı, Cemal Yılmaz ve Savaş Mahalleleri boşaltılmıştır. Mart 2016'da bittięi duyurulan operasyon ve çatışmaların ardından yerleşime açılmayan mahallelerin sakinleri evlerine dönemedięi gibi hala yasaklı olan mahallelerde iş ve yerleşim yerleri, evler yıkıma tabii tutulmaktadır.

Hala yasaklı olan bu 6 mahallenin belirlenmiş sokakları dışında, 2012 yılında kısmi yıkım yaşayan Ali paşa ve Lale Bey mahallelerine baęlı sokakların yıkımına devam ise 22 Mayıs 2017 tarihi itibariyle yeniden başlanmıştır.

1.BÖLÜM

ALİ PAŞA VE LALE BEY MAHALLELERİNDEKİ GÖZLEMLER VE BEYANLAR



Sur- Ali Paşa Mahallesi

İki mahallenin sakinlerine “Kentsel Dönüşüm Projesi” çerçevesinde evlerini boşaltmaları gerektiği Nisan ayının (12 Nisan 2017) ikinci haftasında; Cami ve zırlı araçlardan yapılan anonslar ile iki mahallenin kesiştiği Meryem Ana Kaddim Süryani Kilisesinin karşısında bulunan Fırın camına küçük bir kâğıdın asılması suretiyle duyurulmuştur.

2 Mayıs 2017 tarihinde yıkılacağı duyurulan sokakların 1 Mayıs'ta boşaltılmasını isteyen duyurular mahalle sakinlerinin tepkisiyle karşılaşınca, uygulama neden belirtilmeksizin ay sonuna ertelenmiştir. Fırın camına asılan duyurunun fotoğrafı ekte bulunmaktadır.

DUYURU

Alipaşa ve Lalebey Mahallelerinde Kentsel Dönüşüm Projesi Kapsamında aşağıda bulunan taşınmazların en geç 1 Mayıs 2017 Pazartesi günü akşamına kadar boşaltılması gerekmektedir.

BOŞALTMASI GEREKEN YERLER:

A-LALEBEY MAHALLESİNDEKİ TAŞINMAZLAR:

- 1- Ana Sokak Bereket apartmanı,
- 2- Simar Apartmanı, 10 adet iş yeri,
- 3- Simar sokak,
- 4- Turistik Caddesi Hayat Apartmanı İş Yerleri,
- 5- Ben Sokak, Kutlu 1, Kutlu 2 ve Kutlu 3, Sokak,
- 6- Talu Sokak,
- 7- Yeni sokak
- 8- Arıcılar Sokak,

B- ALİPAŞA MAHALLESİNDEKİ TAŞINMAZLAR:

- 1- Büyük Bölüm Sokak
- 2- Bölüm Sokak
- 3- Bölüm 1 Sokak
- 4- Bölüm 2 Sokak
- 5- Bağcılar Sokak
- 6- Bağcılar 1 Sokak
- 7- Bağcılar 2 Sokak
- 8- Yıldırım Sokak
- 9- Ateşoğlu Sokak
- 10- Simsar sokak
- 11- Yede kardeş Sokak
- 12- Ilgar Sokak
- 13- Kurdoğul Sokak
- 14- Etiner Sokak
- 15- Karabulut Sokak
- 16- Talu Sokak (Sağ Tarafı Çift Nolar)
- 17- Güneş Sokak
- 18- Güney Sokak
- 19- Kuzu Sokak
- 20- Kuyuru Sokak
- 21- Şen Sokak
- 22- İnce Sokak
- 23- Turistik Caddesi
- 24- Sular Sokak
- 25- Çeşme Sokak
- 26- Su Sokak
- 27- Su 1 sokak
- 28- Yeni Sokak
- 29- Karlı sokak

2 Mayıs 2017 Salı günü yıkımı yapılacaktır.
İlgililere Duyurulur.

İki mahallede 1 Mayıs'ta başlayacağı duyurulan yıkımın yeni tarihi iki hafta sonra yine aynı yöntemlerle mahalle sakinlerine duyurulmuştur. Aşağıda duyurunun fotoğrafı bulunmaktadır.

-DUYURU-

#19.05.2017 GÜNÜ ELEKTRİK VE
SU KESİLECKTİR.

#21.05.2017 GÜNÜ YIKIM
BAŞLAYACAKTIR.

#EVİNİZİ KENDİ İMKANLARINIZ İLE
TAŞIMANIZ HALİNDE 500 TL PARA
YARDIMI ALACAKSINIZ.

#TAŞINDIĞINIZ YERDEKİ YENİ
İKAMETİNİZDEN OKULA GİDİP
GELMELERİ İÇİN ÇOCUKLARINIZA
ÜCRETSİZ SERVİS SAĞLANACAKTIR.

NOT: Ali Paşa ve Lale Bey
Mahallesiindeki yıkılacak evler için
geçerlidir.

İlk duyuruda sadece duyurulan sokaklardaki yapıların boşaltılması istenirken, ikinci duyuruda ise önce elektrik ve suların kesileceği (19 Mayıs), 21 Mayıs da ise yıkımın başlayacağı, kendi imkanları ile evini taşıyacak olan mahalle sakinlerine 500 TL yardım verileceği, taşınılan yeni ikamet de çocukların okula gidip gelmesi için ücretsiz servis sağlanacağı duyurulmuştur.

İkamet sahiplerini evlerini boşaltmaya teşvik etmeye ve tepkileri aşağıya çekmeye dönük olduğunu düşündürten **vaatlere karşın ilgili sokaklarda yerleşim mekânlarının duyuruya uygun olarak boşaltılmadığı; haftaları bulan, toplumsal sağlık ve huzuru tehdit eden su ile elektrik kesintisine karşın evlerin terk edilmediği**, mahallelerin sakinlerinde başından bu yana kaygı ve tepkinin hâkim olduğu gözlenmiştir.

Duyuruların ardından ziyaret ettiğimiz Ali Paşa ve Lale Bey sakinleri ile yaptığımız görüşmeler ve edindiğimiz izlenimlere göre; **mahalle sakinleri evlerini terk etmek istememekte, zorla yerlerinden- evlerinden edilmek istediklerini tariflemektedirler.**

Suriçi dışında bir yerde yaşayamayacaklarına dair inancın görüştüğümüz Ali Paşa ve Lale Bey mahalle sakinleri ve sivil toplum temsilcilerince sıklıkla dile getirildiği bu ziyaretlerde; mahalle sakinleri mahallelerinin boşaltılması ve kentsel dönüşüme tabii tutulmasının nedenlerine ilişkin de benzer söylemlerde bulunmuşlardır.

NE YAPILMAK İSTENİYOR?

Mahalle sakinlerine ve konuyla ilgilenen sivil toplum temsilcilerine göre mahalleler boşaltılarak şunlar yapılmak istenmektedir:

Bir; Sur'un politik ve etnik demografisi değiştirilmek istenmektedir

İki; yerleşkenin tarihsel ve kültürel dokusu değiştirilmek istenmektedir, bir tür hafızasızlaştırılmaya maruz bırakılmak istenmektedir.

Üç; gelenekselleşmiş dayanışmacı yaşam kültürleri hedeflenmektedir

Dört; buradaki kamulaştırma ve kentsel dönüşüm uygulamasından ekonomik rant elde edilmek istenmektedir

Beş; mahallelerinin ve aslında tüm Suriçi'nin güvenlik konseptine uygun olarak yapılacak düşünülmemektedir. Suriçi'ne kurulacağı söylenen yeni 6 karakol ve hâlihazırda cadde ve sokak aralarında bulunan çok sayıda polis ve zırhlı araç varlığı ve güvenlik uygulamaları buna kanıt olarak gösterilmektedir.

EVLERİMİZDEN ÇIKMAK İSTEMİYORUZ

Yoksulluğun oldukça görünür olduğu bu tarihi mekânda, mahallelerine has ve gelenekselleşmiş bir dayanışma kültürü içinde oluşturdukları yaşam olanaklarını kaybetmek istemeyen Alipaşa ve Lale Bey sakinleri Mahallelerinin boşaltılmasına ilişkin anonsun yapılmasından bu yana yaşadıkları kaygı ve tepkileri de açıklıkla paylaşmaktadırlar.

İlk anonsun yapılmasının ardından evini kaybetmemek için pek çok Alipaşa'lı gibi Valilik ve Kaymakamlık binasına görüşmeye gittiğini, ama çabalarına olumlu yanıt alamadığını beyan eden Alipaşa'dan 45 yaşlarında Salime(*) şunları söylemektedir:

"Talu Sokaktaki bu ev babamdan kaldı. 1990'larda köyde rahat bırakmadılar... Savaş, çatışma vardı... Silvan'dan buraya geldik... Eşim yok, öldü... İki çocuğumla yaşıyorum... Ne gidecek bir yerim, ne bir gelirim var, yoksulum... Aşevinden yemek getiriyorum, komşular bazen getiriyor öyle geçiniyorum... Buradan çıksak ölürüz zaten. Bu yüzden bizi de bu evle beraber gömsünler"

İçinde bir piknik tüpü, birkaç tabak- tencere ve tahtalar bulunun küçük yerin mutfağı, loş karanlık bölümün banyosu, diğer eklemlenmiş odanın da oturma ve yatak odası olduğunu söyleyen Salime;

"Ben bu evime de razıyım, şimdi buradan çık diyorlar, ama nereye gideyim?... Önceden dört aileydik. Şimdi iki aile kaldık... Ben gitmedim. Babamdan kaldı burası bana... Evimiz kara taşlı, (Diyarbakır tarihi evlerine özgü bazalt taş kullanılmış) yine de yıkmak istiyorlar... Bu sokaktaki herkes gitti...Kiminin belediyeden devletten tanıdığı var. Onlara çok da para vermişler diye duydum... Bu iki katlı, tapulu eve 70 bin verdiler, o parayla ev bile olmaz, almadım. Almazsam bizi çıkarmazlar dedim. Yine de çıkaracaklarmış..."

Evin 20 yaşlarında: "Burada doğdum. Burada evlendim. Ailem 1990lardaki çatışmalar yüzünden buralara gelmiş... Çıkmak istemiyoruz... Şimdi biz istediğimiz kadar karşı koyalım, evlerimiz kamulaştırılmış ve hepimizi zorla çıkaracaklar... Bize şimdiye kadar hiçbir şey sormadılar. Bundan sonrada sormazlar"

SUR DIŞINDA NEFES ALAMAYIZ

Ali Paşa'da oturan Rahime evli ve beş çocuk annesi. "Doğup büyüdüğümüz, okul okuduğumuz yer burası. Daha önce Lale Bey'de yaşıyordum sonra buraya geldim... Tüm bu sokakta herkes bir aile gibidir. Soframız beraber kurulur, beraber kalkar... Çatışmalarda bile, (Eylül 2015- Mart2016 tarihlerinde uygulanan sokağa çıkma yasakları dönemini kast ediyor) bombalar, patlamalar altında bile burada komşularla beraber soframızı kurduk, yemeğimizi beraber yedik. O vakit bir kere çıktık mahalleden ama bir haftada geri döndük, dayanamadık, nefes alamadık. **Şimdi gidin diyorlar başka yerde nefes alamayız ki!**... Ben Diyarbakır'da başka yer bilmem ki? Ne Gaziler, ne Huzurevleri, hiçbir yeri bilmiyorum."

Evlerin boşaltılması ve yıkımla beraber yaşanacak mağduriyetin en ağırının kiracılar tarafından yaşanacağına dair söylemlerde oldukça yoğundu.

30'lu yaşlarda olan Fatma: "13 yıldır burada kiracıyım... Evlendim geldim bu eve geldim... Çocuklarım burada doğdu... Verdiğimiz 250 TL kira ile ancak burada yaşayabiliyoruz. Başka yerde bu paraya bırakın ev tutmayı nakliye parası bile veremeyiz... Ev sahibim İstanbul'da... Buralar hep tarihi, güzel yerler... Yıksalar ne yaparız nereye gideriz bilmiyoruz "

Görüşme sırasında yanında bulunan komşusu Hatice kaygılarını şöyle dile getirmektedir:

"Hepimiz için zor bir durum ama olan kiracıya olacak... Buradan başka bir yerde yaşamaya gücü yetmez buradaki insanların. 200-300 TL'ye kira ile burada yaşıyorlar. Kimi evin sahibi bile değil, kira vermeden bir yakınının evinde oturuyor. Onlar ne olacak mesela? Burada bir çok insanın evi tapusuz, senetli en iyisi... Hiç belgesi olmayan ne yapacak, nasıl yaşayacak?"

MÜLKLERİMİZİN GERÇEK BEDELLERİ VERİLMİYOR

Evler ve işyerleri için belirlenen bedellerin mülk sahiplerinin başka yerde hayat kurmasını mümkün kılmadığına dair ifadeler hemen hemen her konuşmada geçmektedir. Evlere 33.000 TL, İşyerlerine 11.000 TL, kimi çoklu dairelere 70.000 TL verildiğini, mülkün tapulu, tapusuz, senetli ya da senetsiz olmasına göre fiyatın değiştiğini anlatan Mahalle Fırıncısı Ahmet şunları belirtmektedir:

"Ben 20 yıllık fırınım bu mahallede, yanımda 10 kişi çalışıyor, devlet bana 11.000 TL veriyor ve çık diyor. 11.000 TL. İle ben ne yapayım? Bir fırın kurmanın maliyeti milyonları buluyor. Bu kentsel dönüşüm lafı çıktığından beri zaten, son 6-7 yıldır hep zarardayız. Ben 40 yıldır bu mahallede oturuyorum aynı zamanda. Açıkçası yarın yıkıma geldiklerinde ne yapacağımı bilmiyorum. Bir de bizler buraya alışmışız. Burası hoştur. Başka yerde yaşayabilir miyiz? Sanmıyorum... Bizi de gömsünler buraya."

Ali Paşa'nın; Kentsel dönüşüm Projesi kapsamında TOKİ'ye devri 6 yılı aştığı halde evlerinden çıkmaya hiçbir biçimde hazır olmayan, son ana kadar **evlerinden çıkmayı düşünmeyen, bunu ellerindeki tek direniş aktivitesi olarak gören**, Suriçi'nin açlık ve yoksulluk sınırının en yüksek seviyede seyrettiği mahallelerden olduğu gözlenmiştir. Tüm anlatılar bu gözlemi doğrular niteliktedir.

DAYANIŐMACI YAŐAM GELENEĐİ VAR



Sur-Ali paŐa

Kendileri için hayati ve vazgeçilmez bir durum halini alan dayanışmacı ve paylaşımcı sosyal yaşam ilişkisinden neredeyse tüm Ali Paşa ve Lale Bey sakinleri bahsetmektedir.

40 yaşlarındaki Apo konuyu şöyle özetlemektedir; “Burada insanlar yoksul... **Birinde olmayanı komşusu tamamlıyor. Biri aç kalsa komşusu getiriyor. Biri dara düşse komşusu yetiştiriyor. Bu durum başka nerde yaşanıyor?..** O binalara, sitelere parası yetti diyelim yine yaşayamaz. Kafes gibi, hapishane gibi gelir bura insanına... **Başka yerde yaşayamaz ki Sur insanı?”**

Ali Paşa’da doğup büyüdüğünü, ancak evinin 2012 yılında yıkıldığını, başka yere gittiği halde buradan ayrılmadığını anlatan Apo sözlerini şöyle sürdürmektedir:

“Ben binaya çıktım ama rahat değilim. Bu mahallede dayanışma yoğundur. Burada insanlar gözü arkada kalmadan mevsimlik işçiliğe bile gider, çünkü bilir arkasında kalan ailesine mahallelinin göz kulak olacağını. Bu mahallede günlük 20-30 TL. bile kazansanız geçinebiliyorsunuz, çünkü her şey birlikte yapılır. **Burada aslında yıkılan binalar değil, bir kültür yıkılıyor.”**

Benzer anlatılara boşaltılacağı duyurulan Lale Bey’de de karşılaşıyoruz.

Lale fırınından Ali; “Benim evim aslında Hasırlıdaydı... Artık yok. Bir sokağım bile yok. Yasak başladıktan sonra Huzurevleri mahallesi taşındık. Bir apartman dairesine. Orada hayat yok... Komşuluk yok... Neşe yok... Hapishane gibi. Abluka bitsin döneriz diye sabrettik... Geçen gün burca gittim. Tepesinden baktım. Dümdüz bir arazi parçası! Sokağım yok, evim yok. Çocukluğum yok... Her sabah buraya işime geldim, akşam Huzurevleri ‘ne döndüm. Çatışmalar ortasında çalıştım. Dönmeyi beklerken şimdi burası da yıkılacakmış bir kaç güne...?”

YIKIM İŞSİZLİĞİ ARTTIRACAK

Aynı fırında çalışan Hasan mahallelerinin boşaltılmasının aynı zamanda işsizlik anlamına geldiğine değinmektedir:

“Beş, altı kişi burada çalışıyor, simit alıp satanları saymıyorum bile... Burası yıkılırsa bu demektir ki 10’un üstünde aile geçimini sağlayamayacak, rızkıdan olacak”.

Sur dışında yaşayamama haline ilişkin Ana sokak Bakkalı Said kendi öyküsünü örnek olarak anlatıyor:

“Ben de birkaç yıl önce mecbur kalıp satmıştım bu dükkânı. Başka yerde yapamayınca evimi aldım tekrar geldim buraya. Evime çıkıp surları, bedeni görünce nefes aldım, huzur duydum yeniden... Şimdi çıkın diyorlar, ama nereye çıkacağız, ne yapacağız, nerde nasıl yaşayacağız bilmiyoruz. Bir iki güne gelirlerse ne olacak bilmiyoruz. Çıkmak istemiyoruz. Burada kimse çıkmak istemiyor. Kimse hazırlık yapmamış. Gidecek yerimiz de yok zaten... Biz başka

yerlerde biliyoruz nefes alamayız... O yüzden kimse bir hazırlık yapmıyor... Bu sokak, yan taraftaki sokak, Turistik caddesi, Ben sokak... Taa İç Kale'ye kadar uzanan şu hat hep boşaltılacak..."

SATMAYANLARINDA EVİ BOŞALTILACAK

Her iki mahallenin sakinlerin de de boşaltma ve yıkımın yıllar önce TOKİ'ye devredilen sokaklar ile sınırlı olmayacağına, tüm Suriçi'ni kapsayacağına dönük kanaat oldukça yaygın.

Bu konuda Bakkal Said'in sözleri bir özet sunmaktadır: "Şimdi evlerini satanlar boşaltacak diyorlar ama herkesin ki boşaltılacak. Misal benim üst katımdaki evler satmamış. Bura da satmayan çok. Ama onlara **devlet hesap açmış, para yatırmış, hiç biri de almamış parayı, kabul etmemiş. İster al ister alma, burası benim çıkacaksın**, diyor... Evlere biçilen para 33 bin lira! Ne olur onunla? Varsay gideceksin ev alamazsın, iş kuramazsın, öyle de ölüme terkedileceksin, böyle de... Birçoğu böyle düşünüp gitmiyor. Gelsinler, olmadı yerimizde yurdumuz da ölürüz diyorlar..."

Aynı fikri paylaşan Lale Bey'den Berdan: "Buraları 2010 yılında dönemin büyükşehir belediyesi, ilçe belediyesi ve devlet arasındaki uzlaşmayla TOKİ'ye verilmişti... Şimdi derdini biz çekiyoruz... Boşaltılması istenen yerler o zaman devlete satılan yerler. Ama anonslardan hissettiğimiz satılmayan yerlerin de boşaltılacağı. **Başlayacaklar, kamulaştırdık dedikleri tüm Sur'dan bizi çıkartacaklar...**"

Satılmayan evlerin de boşaltılacağına dair görüşler oldukça yaygın .

20'li yaşlarda ve evli olan Xece: "Biz satmadık, bir şey imzalamadık... Ama diyorlar ki adımıza hesap açmışlar oraya para yatırmışlar. Üst komşumuz da vermemiş. Onlara da hesap açmışlar. Biz almayacağız o parayı... Ama diyorlar ki almanız da devletin yıkmaya hakkı var... Ne yapacağımızı bilmiyoruz. Evlerimizden çıkmak istemiyoruz."

Türk Mühendis ve Mimar Odaları Birliği Diyarbakır Şubesi (TMMOB) avukatlarından Devrim Barış konu hakkında şunları beyan etmektedir:

"Buraları Afet ve riskli alan kabul eden Ekim 2012 tarihli bakanlar kurulu kararına istinaden kamulaştırıldı. 2015 yılında tüm Sur kamulaştırıldı... Yürütmeyi durdurmak için başvurularımızda kabul görmedi... Asliye hukukta her onaylanan kamulaştırma kararının ardından devletin buraları boşaltma yetkisi doğuyor. Maalesef tüm itirazlarımıza rağmen Ali Paşa ve Lala Bey için mahkeme kararı verildi. Mülk sahiplerinin hesaplarına paralar yatırıldı. Mülk sahibi o parayı alsa da almasa da devlet tahliye yetkisine sahip artık..."

BİR AİLE GİBİYİZ

Ali Paşa ve Lale Bey sakinleri evlerinin boşaltılması ve Sur'dan göçmeye zorlanmalarında siyasi eğilimlerinin etkili olduğuna inanmaktadır.

Alipaşa'dan 60 yaşlarındaki Mihemed; "Burada hepimiz yoksuluz, çoğumuz 1990'lı yıllarda ya köyü yakıldığı için, ya çatışmanın parçası olmamak için ya korucu olmamak için gelmişiz. Çoğumuz yıllardır oyumuzu kendi partimize (HDP ve DBP kastedilmektedir) veririz... Bedel ödemişiz. Bir de **hepimiz burada bir aile gibi olduk. Her zaman birbirimizin yardımına koşarız... Biz böyle ayakta kalıyoruz. İstiyorlar ki bu olmasın... Ayakta kalmayalım... Bu kadar tarihi, değerli bir yerde devlet bizim gibi Kürtler otursun istemiyor... Kanaatimce devlet buralara kendi adamlarını getirecek**"

Mihemed'i destekleyen bir başka söylem de Alipaşa'dan 20'li yaşlardaki Bişar'a ait: "Burada herkes partilidir. Yurtseverdir. Her şeye rağmen oyumuz hep partinindir... Devlet bunu hazmedemiyor....**Her şey yıllar önce belediyenin TOKİ ile yaptığı anlaşmaya dayandırılıyor.** Belediye TOKİ ile o anlaşmayı yaparak bize büyük kötülük yaptı... Sonra pişman oldular ama zannımca değiştiremediler... Deselerdi vermeyin kimse vermezdi burada... Yine de vermedi çok kişi, kızdı.... **O çatışmalarda (2016'daki Sokağa çıkma yasakları dönemi kastediliyor) bombaların altında bile biz yalnız kaldık... O zaman yalnız kalmasaydık, bugün evlerimizi bu kadar kolay yıkmayı düşünemezlerdi**"

Lale bey sakinlerinden Berdan'da aynı inancı paylaşıyor: "O zaman yalnız bırakılmasaydık, bugün bu yıkımı belki yaşamayacaktık... Biz birlik olamadık, birlik olmayınca da hiçbir şey olamazsın" ...

Benzer söylemi Alipaşa'da Xece de dile getiriyor; "Birlik olsaydık bunlar yaşanmazdı"

MAHALLELİ YIKIMA KARŞI



Sur- Ali Paşa

Gözlemlerimize ve yaptığımız görüşmelere göre, mahalleliler evlerin boşaltılmasına ve yıkıma karşı olmakla birlikte, 2012 yılında yıkılıp harabe bırakılan yerlerin bir an önce onarımına, sağlıklılaştırılmasına yönelik bir talepte bulunmaktadır. Zira metruk halde, kısmen yıkılmış ve boşaltılmış evlerin fuhuş, esrar satıcıları ve kullanıcıları ile hırsızlar için elverişli hale geldiğini söylemektedirler.

Bu konuda Salime'nin Kızı Evin şunları kaydetmektedir: "Daha önce yaz akşamlarında dama çıkıp uyurduk... Kendimizi akşamları da rahat hissederdik. Ancak sokağımız ve alttaki sokaktaki evler yıkılıp sahipsiz bırakılınca hırsız esrarcısı dadandı. Korkuyoruz akşamları çıkmaya, damda güvenle uyumaya..."

Annesi Salime ise: "Evimizi yıkacaklarına buraları düzeltsinler, ya da sahiplerine fırsat versinler gelip yapsınlar. **Gölge etmesinler... Biz mahallemizi daha güzel yaparız**"

Alipaşa'dan 2012 yılında evi yıkılınca giden 40 yaşlarındaki Apo da talebini şöyle dile getiriyor:

“Biz de kimi yıkılmış, kullanılamaz durumda olan viran yapıların tümünden yıkılmasını, buraların güzel temiz, bakımlı olmasını isteriz. Evler böyle yıkık dökük kaldığı sürece esarcılar, fuhuş geliyor. Bunlar olsun istemeyiz. Ama **sonra bizim için oraları yeniden yapsınlar**. Yıktıkları evlerde yaşayan insanlar için yapsınlar isteriz. **Ya da bizi rahat bıraksınlar biz yapalım, yeniden mahallemizi onaralım... Burada yapıların, evlerin çoğu tarihi... Hepimizin çocukluğu gençliği, ömrü geçti... Burası tarihi bir yer, bir kültürü var. Bozulmasını isteriz... Bir gün bize sormadılar ne istersiniz diye?”**

Devamla sözlerine şunları ekliyor: **“Şimdiye kadar ne belediyeler, ne kamu kurumları, ne siyasi partiler, hiçbiri gelip bizi bilgilendirmediler. Bizi toplayıp bilgilendirmeleri gerekir. Başımıza ne geleceğini, burası için planlananın ne olduğunu bilmiyoruz.”**

Salt Apo da değil, Ali Paşa ve Lale Bey sakinlerinin pek çoğundan da **HDP, DBP ve DTK gibi Kürt siyasi hareketi aktörlerine ve Sivil Toplum Örgütlerine ciddi beklentiler yüklendiğini gösteren söylemlere tanık olundu.**

Yıkımın iki etapta yapılacağını söyleyen, yıkılmayan sokakta oturan Ali Paşalı Mihemed’in sözleri bu beklentiye dair sadece küçük bir örneği oluşturmaktadır: **“Vekiller, belediye başkanları, parti (HDP ve DBP kastediliyor) gelip bize ne yapacağımızı söylemeliydi. Geç kaldılar. Satın satmayın, kalın, gidin hiçbir şey demediler. Ne yapacağımızı bilmiyoruz... Gelip şimdi deseler, bizimle olsalar biz daha da güçleniriz... Son ana kadar evimizde kalmaktan başka yapacak bir şey yok, yalnızız”**

Ali paşadan Hevi ise şunları beyan ediyor: **“Bizim birliğimizi bozmak için devlet bu mahalleri boşaltıyor, bizi savurmaya çalışıyorlar... Parti gelip konuyla ilgilenmeli... Yanımızda durmalı...”**

2. BÖLÜM

YIKIM ÖNGÖRÜLEN YERLERDE POLİTİK YÖNELİM VE ETNİK KİMLİK

Çalışmanın başında Lale Bey ve Ali Paşa mahalle sakinlerinin “Kentsel Dönüşüm Projesi” kapsamında evlerini boşaltma ve yıkım çağrılarını, yerinden edilme ve göçe zorlanma olarak niteledikleri belirtilmişti. İlk bölümdeki alıntılardan da anlaşılacağı üzere bu; “yerinden edilme ve göçe zorlanma” halinin salt kendi mahalleleri ile değil tüm Suriçi’ni kapsayacağına dair kanaatlerini açıklıkla paylaşan Sakinler, uygulamanın nedeni olarak ilk sıra da ise; Suriçi’nin politik ve etnik demografisinin değiştirilmek istenmesini göstermişlerdir.

Peki, Sur da bu kanaate yol açabilecek bir etnik ve politik kümelenme gerçekten söz konusu mu?

Bu soruya yanıt bulmada; Yüksek Seçim Kurulu(YSK) ve Türkiye İstatistik Enstitüsü (TUIK) verileri ile uzun yıllardır kentin sosyo-ekonomik, kültürel demografisine, siyasal algı ve eğilimlerine, yerel ve siyasi aktörlerden beklenti, talep ve eleştirilerine ilişkin araştırmalar yapan Siyasal ve Sosyal Araştırma Merkezi SAMER’in yapmış olduğu nicel formülü saha araştırmaları oldukça katkı sağladı.

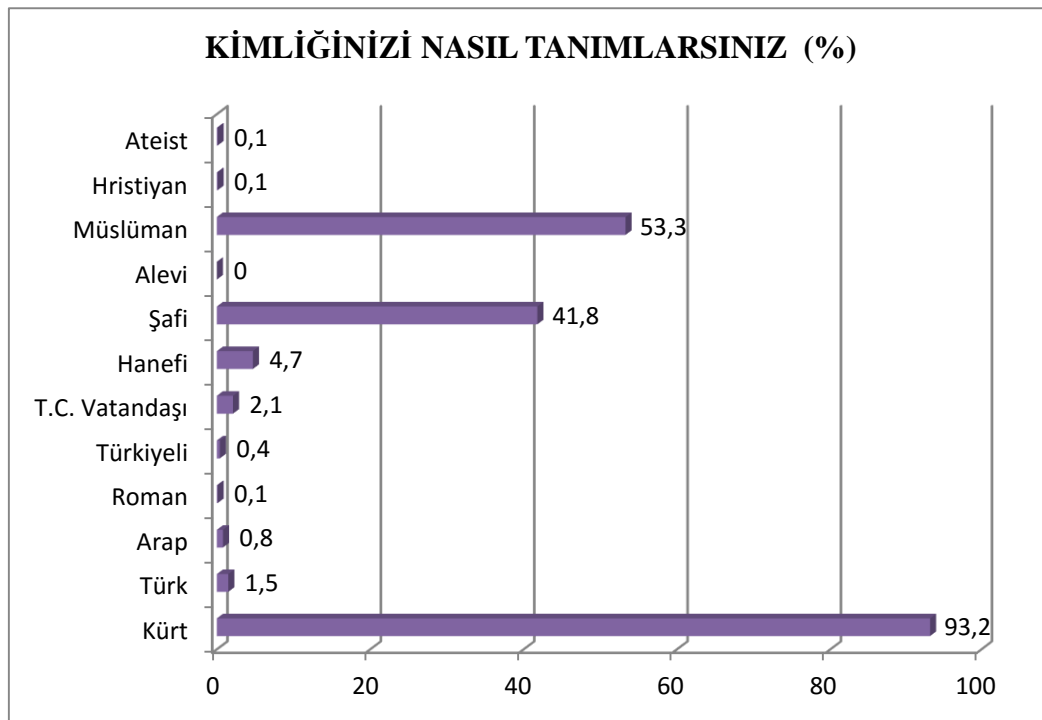
YSK verilerine göre; Sokağa çıkma yasakları uygulanmadan hemen önce **7 Haziran 2015 tarihinde yapılan Genel Seçim Sonuçlarına göre Sur da Halkların Demokrasi Partisi (HDP) %81,56 gibi yüksek bir oy aldı. Sokağa çıkma yasakları ve çatışmalar ortamında yapılan son genel seçimlerde ise (1 Kasım 2015) HDP için bu oran yine YSK verilerine göre % 75,7 olarak gerçekleşti.** Her iki seçimde de ortaya çıkan yüksek oy oranlarından anlaşılacağı üzere Sur; büyük bir HDP Seçmeni barındırmaktadır. YSK verileri geriye doğru incelediğinde en yüksek oyun, HDP’nin geldiğini ilan ettiği siyasal geleneğe ait olduğu görülmektedir. Bu durum ilçede bir siyasal eğilim kümelenmesinin varlığına işaret etmektedir.

22 Mayıs’tan bu yana boşaltılması istenen ve yıkımına tekrar başlanan Ali Paşa ile Lale Bey mahallelerinin siyasal eğilimleri de bağlı olduğu ilçe ile paraleldir. Bu bağlamda YSK verilerine göre ilgili mahallelerin son genel seçimde siyasal eğilimlerini gösteren oy tercihleri şöyledir:

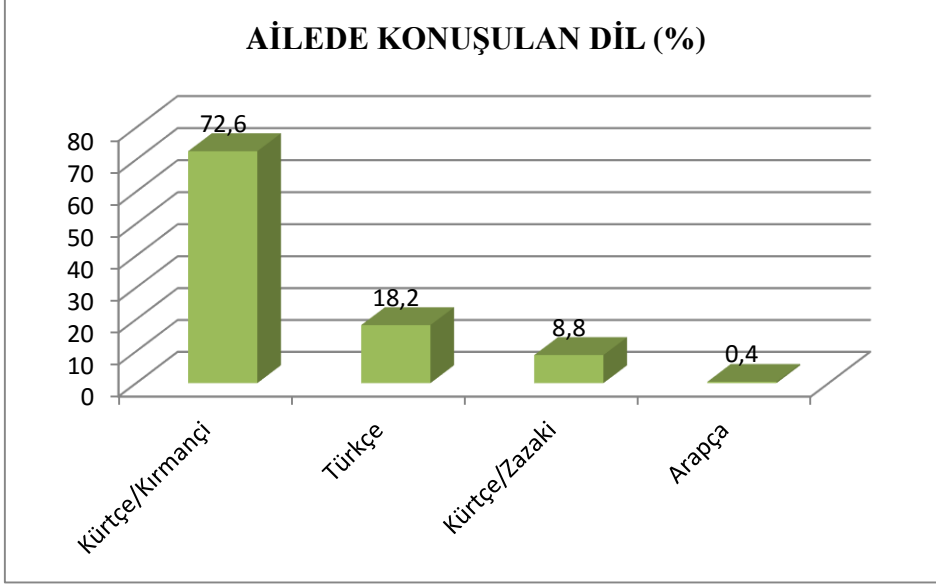
Mahalle	1 Kasım Genel Seçimler				
	Kayıtlı seçmen	Sandığa giden seçmen/Katılım oranı	geçerli oy	AKP	HDP
Alipaşa	1809	1615 / %89,28	1577	259	1276
Lalebey	1832	1623 / %88,59	1568	206	1330

Etnik kimliğe ilişkin veri için ise, Siyasal ve Sosyal Araştırma Merkezi (SAMER) tarafından 2013 yılı Şubat ayında Diyarbakır Sur İlçe merkezinde; yerel yönetim hizmetlerinin, hizmet alanlar tarafından algılanışını ve bunun seçmen davranışlarına etkisini ölçmek amacıyla yapılan araştırmaya bakıldı. %95 güven düzeyi, %2 hata payı gözetilerek 2357 hanede yüz yüze görüşmelerle yapılan araştırmaya göre katılımcıların **%93,2'si kendini Kürt olarak tanımladıklarını beyan ettiler.**

Katılımcıların **“Kimliğinizi nasıl tanımlarsınız?”** sorusuna ilişkin verdikleri yanıtların grafiği aşağıdadır:



Grafikten de izlenebileceği gibi Sur ilçesinde araştırmaya katılanların %95,6'sı kimliğini tanımlarken etnik kimliğini kullanmıştır. Bunlar sırası ile; %93,2'si Kürt olarak, %1,5'i Türk, %0,8 Arap ve %0,1'i de Roman olarak belirtmiştir. Ayrıca araştırmaya katılanların %99,9'u kimliğini tanımlarken inançsal kimliğine vurgu yapmıştır. Bunların %53,3'ü Müslüman, %41,8'i Şafi, %4,7'si Hanefi ve %0,1'i Hristiyan'dır.

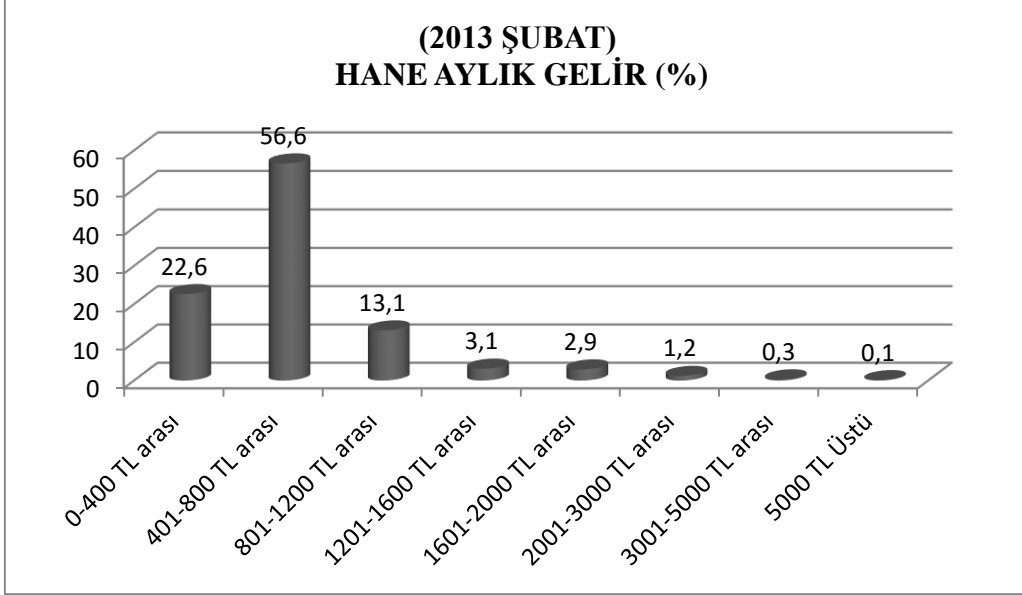


İkinci grafikte de görüleceği üzere Sur da aile içinde **Kürtçe konuşma oranı ise toplamda % 81,4'dür**. Yani nüfusun büyük çoğunluğu kendini "Kürt" olarak tanımlarken, kimlik göstergelerinin başında gelen anadilin ev ve gündelik hayatta kullanım oranı da oldukça yüksektir.

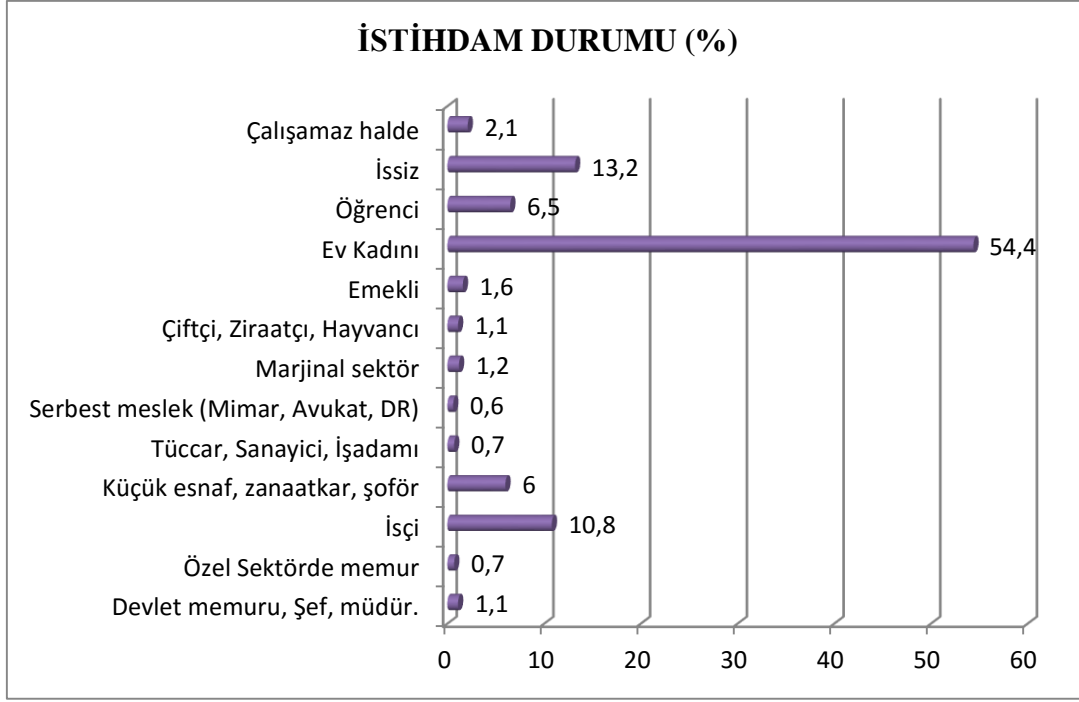
Her iki mahallede yaptığımız son görüşmelerde mahalle sakinlerinin "Kürt ve partili" olduklarına dair vurgularındaki sıklıkta bu araştırmayla uyumludur. Anlaşıldığı üzere **hem yıkımı gündemde olan her iki mahallede hem de Sur ilçesinde etnik kümelenme Kürt kimliği üzerinden gerçekleşmektedir**.

İŞSİZLİK VE YOKSULLUK OLDUKÇA YÜKSEK

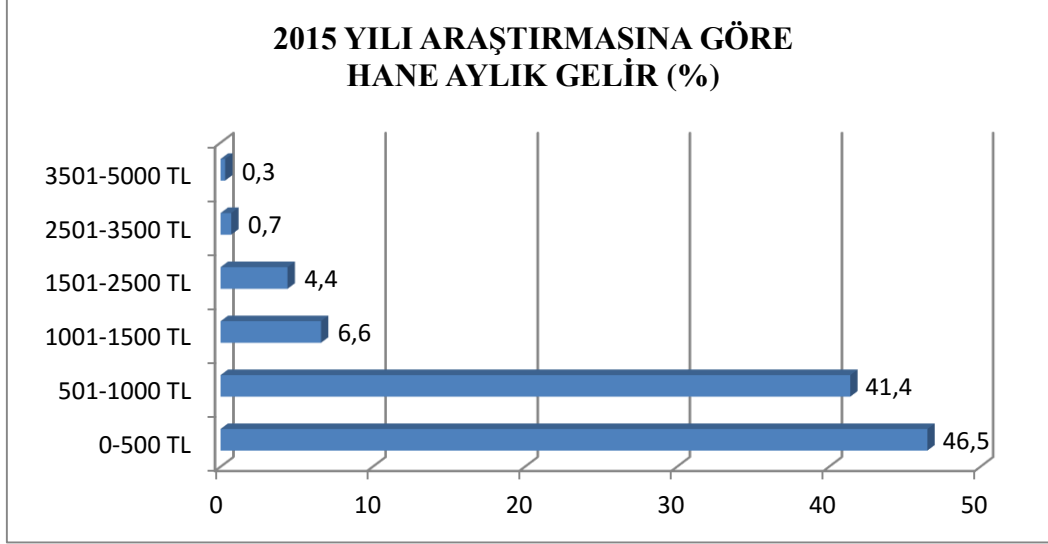
Mahalle sakinleri ile yaptığımız görüşmelerde öne çıkan ikinci vurgu yoksulluklarına ilişkindir. Salt iki mahallede değil, genelinde yoksulluğun gözlemlendiği Sur'da yıllardır SAMER'in yaptığı tüm araştırmalarda bu durumu teyit eder niteliktedir. Bu konuda birkaç örnek şöyledir:



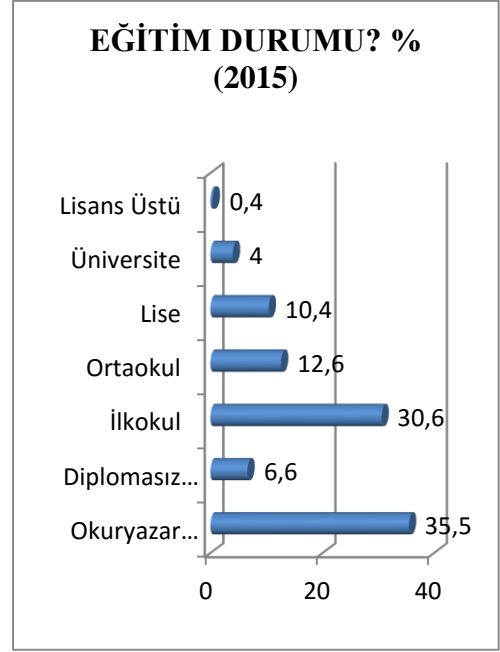
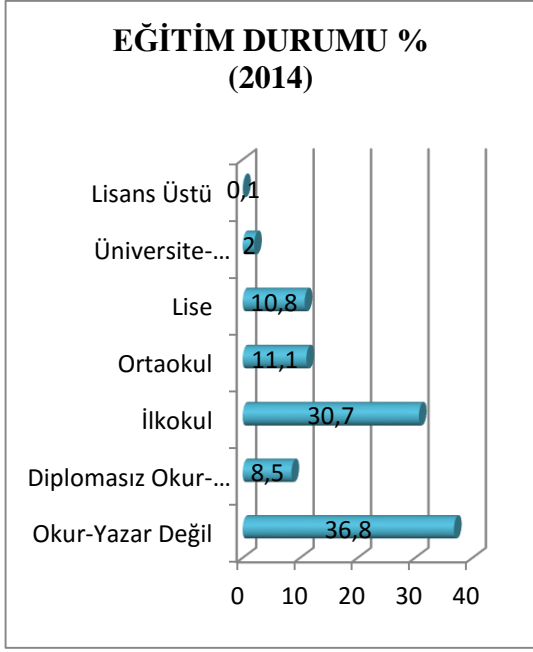
2013 yılı Şubat ayı araştırmasına(1) göre Sur ilçesinde araştırmaya katılanların %79,2'sinin hane aylık geliri o dönem belirlenen asgari ücretin altında seyir etmektedir.



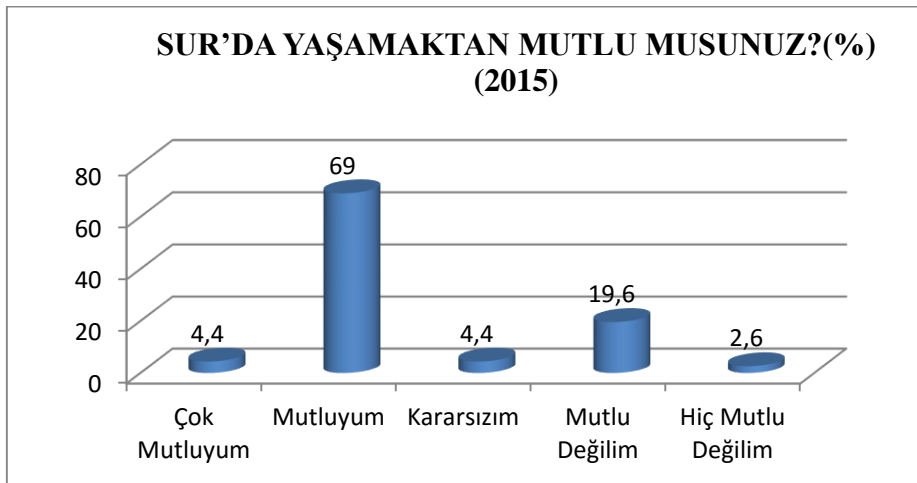
2013 yılı Şubat ayı araştırmasına göre Sur ilçesinde 18 yaş üstü araştırma grubunun **%76,2'si sürekli istihdam olanağından yoksundur**. Bu oranlar aşağıda yer verilen, sokağa çıkma yasakları ve abluka öncesi yapılan 2015 tarihli saha araştırmasından anlaşılacağı üzere azalmamış artmıştır. (2)



Yoksulluğun oldukça derin ve görünür olduğu Sur ve mahallelerinde yaşayanların yaşamlarını idame ettirebilme becerilerinin nedenlerinin başında; **gelenekselleşmiş ve doğal işleyen bir dayanışma ağı gelmektedir**. Ali Paşa ve Lale Bey mahallelerine yaptığımız ziyaretlerdeki gözlemlerimiz ve mahallelilerin beyanı da bu durumu teyit eder niteliktedir. Sur içi de yaşayan insanların mahallelerini terk etmek istememelerinin, mahallelerinde mutlu olduklarına dair beyanların nedenlerinin başında bu doğal dayanışma ağının geldiği değerlendirilebilir



Eğitim düzeyinin de oldukça düşük olduğu bulgularanan benzer araştırmalarda (3) Sur'da yaşamaktan mutlu olunma oranının yüksekliği mahallelerini neden terk etmek istemediklerinin bir diğer göstergesi olarak okunabilir:



İKİNCİ DEFA YERLERİNDEN EDİLİYORLAR

Sur içi mahalle sakinlerinin beyanlarındaki bir diğer belirgin husus Sur'a 1990'lı yıllarda yaşanan zorunlu göçlerle gelmiş olduklarına dair ifadeleridir. Görüşmeler esnasında pek çok katılımcı Sur'a kendisinin ve ya ailesinin 1990'lı yıllarda; çatışmaların arttığı, 4 bin dolayında köy, mezra ve yerleşkenin boşaltıldığı, Hacettepe Üniversitesi Nüfus Etüdüleri Enstitüsü'nün Devlet Planlama Teşkilatı'nın koordinatörlüğünde gerçekleştirdiği araştırmaya göre (4) 953.680 ile 1.201.000 arasında kişinin yerinden edildiği zamanda geldiğini beyan etmesi, aynı grubun 20 yıl arayla benzer biçimde ve ikinci defa yerinden edilme riski ile yüz yüze olduğunu göstermektedir.

“Silvan da ki köyümden, çatışmalar yüzünden 1991'de Sur'a geldik. Bu evi babam yaptı”
(Salime- Ali Paşa)

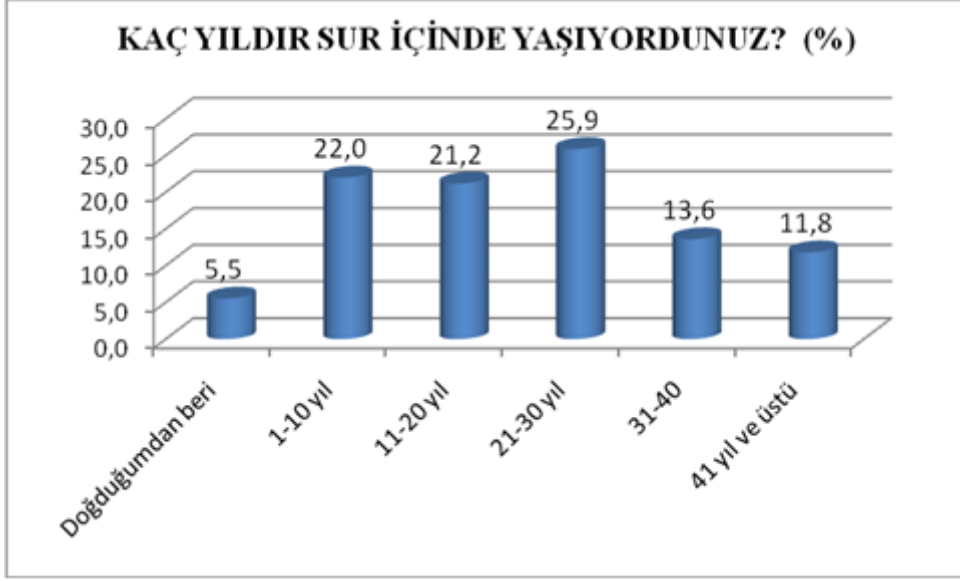
“Babamlar 1992'de Lice'deki olaylar zamanında geldiler, ben burada doğdum” (Gule-Ali Paşa)

“Koruculuk yapmayınca bizimkiler şehre, buraya gelmişler... O zamandan beri buradayız”
(Bawer- Lale Bey)

“Köyde iş yoktu, buraya evi taşıdık” (Mihemed-Ali paşa)

“Köy de hayvanları otlatamıyorduk, tarlayı ekemiyorduk... Başımıza bir şey gelmesinden çekiniyorduk... Çalışabilmek için çıktık geldik” (Hesen - Ali Paşa)

Sur içi'nde ilan edilen Sokağa çıkma yasağı ve ağır silahlarla yöneliminde olduğu çatışmaların ardından, 25 Mart - 25 Nisan 2016 tarihinde, Sur içi'nden Diyarbakır merkezde bulunan başka ilçe ve mahallelere taşınan 4144 hane de yapılan SAMER çalışmasında ki veriler beyanları da doğrular niteliktedir.(5) **Katılımcıların Sur'da yaşam süresi'nin ağırlıklı olarak 21 yıl ve üstü olması 1990'lı yıllarda yaşanan yerinden etme ve zorunlu göç sürecine denk gelmektedir.**

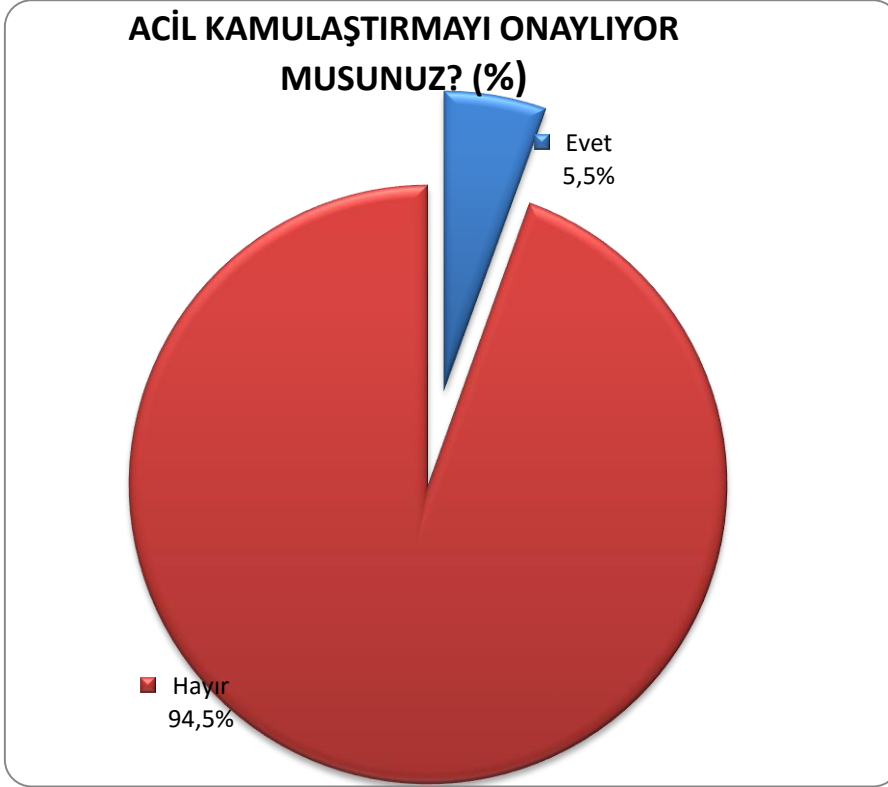


Yukarıdaki grafik, görüşme yapılan kişilerin Suriçi'nde ne kadar süredir yaşadığını göstermektedir. Buna göre, görüşme yapılan kişilerin genel olarak uzun süredir Suriçi'nde yaşayan kesim olduğu görülmektedir. Görüşmecilerin %25,9'u (1068 kişi) 21 ila 30 yıldır Sur içi'nde yaşadığını; %22'si (907 kişi) 1 ila 10 yıl; %21,2'si (874 kişi) ise 11 ila 20 yıldır Suriçi'nde yaşadığını belirtmiştir. Doğduğundan beri burada yaşadığını söyleyenlerin oranı %5,5'tir ve toplamda 228 kişidir. Yine oldukça uzun bir süreyi ifade eden 31 ila 40 yıl burada yaşadığını söyleyenlerin oranı %13,6 (561 kişi); 41 yıldan daha uzun süredir yaşadıklarını söyleyenlerin oranı ise %11,8'dir (487 kişi).

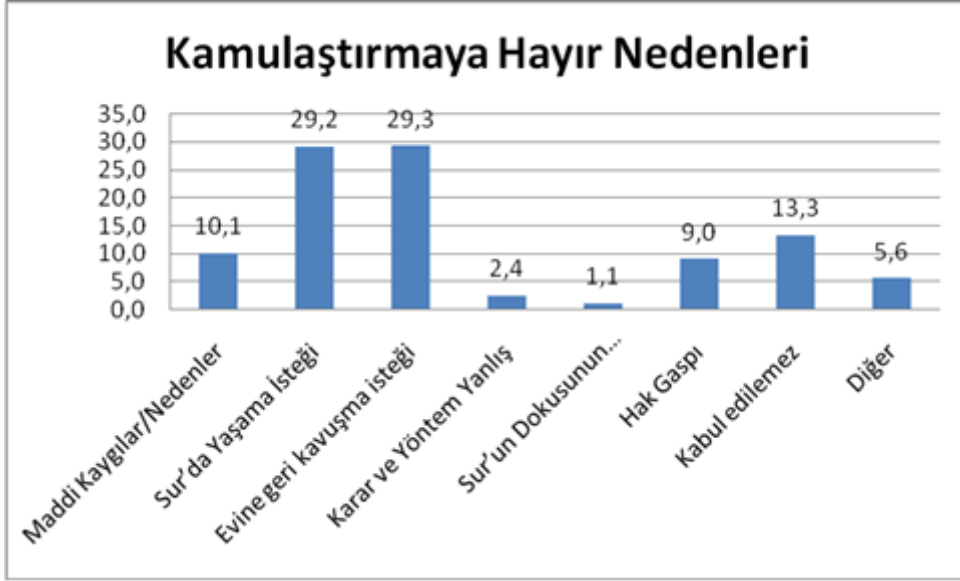
Grafikten de anlaşılacağı üzere 21 yıl ve üstü bir zaman diliminde Sur da yaşayanların toplam oranı; %51.3'dür.

SUR SAKİNLERİ KAMULAŞTIRMAYA KARŞI

SAMER'in yaptığı çalışmanın bir diğer önemli bulgusu ise Mart 2016 yılında Bakanlar Kurulu kararıyla çıkarılan "Acele kamulaştırma" kararının Suriçi sakinlerince onaylanmıyor olduğunun tespitidir



Grafikten de anlaşılacağı üzere **Suriçi sakinlerinin % 94,5'i "Acele kamulaştırma" kararını onaylamamaktadır.** Alttaki grafikte ise karara "Hayır" deme nedenleri yer almaktadır. Burada dikkat çeken şey katılımcıların **toplamda en az %58,5 gibi oldukça yüksek bir kesiminin "Evine ve Sur da sahip olduğunu söylediği Dayanışmacı yaşam" tarzına dönme isteğinin öne çıkmış olmasıdır.**



Buna göre iki büyük grup karşımıza çıkmaktadır. %29,3 (689 hane) ile birinci grup “Sur’daki evine geri kavuşma isteği” nedeniyle “hayır” demektedir. %29,2 (688 hane) ile ikinci grup ise, “Sur’da yaşama isteği”, “oradaki yaşam koşullarına yeniden kavuşma isteği” nedeniyle “Hayır” demektedir. Kamulaştırma kararını kabul edilmez bulunduğu için “hayır” diyenlerin oranı %13,3’tür (312 hane). Başka bir yerde yaşama olanağının olmaması, Sur dışındaki yaşam maliyetinin yüksek olması gibi gerekçelerin bir araya geldiği maddi kaygılar ve maddi nedenlerle hayır diyenlerin oranı sadece %10,1’dir (237 hane). Acil kamulaştırmanın çeşitli hakların gasp edilmesi olarak görenler ve bu nedenle kamulaştırmaya hayır diyenlerin oranı %9’dur (212 hane). Hem kamulaştırma kararını hem de bunun yöntemini doğru bulmadığı için hayır diyenlerin oranı %2,4’tür (57 hane). Sur’un tarihi, kültürel ve özgün dokusunun bozulacağı endişesi/kaygısı nedeniyle hayır diyenlerin oranı %1,1’dir (27 hane). Diğer nedenlerin oranı %5,6’dır (131 hane).

3. BÖLÜM

TARİHSEL BİR BAKIŞ VE SUR İÇİNİN KAMULATIRILMASI

Kentsel sit alanı olan ve UNESCO tarafından Dünya Mirası olarak kabul edilen Diyarbakır'ın Sur İlçesi; tarihte bilinen en az 33 uygarlığa ev sahipliği yapmıştır. Birinci derece arkeolojik sit ve kentsel sit alanı içinde bulunan Surları; Hurilerden başlayarak, Mittaniler, Asurlular, Medler, Persler, Selevkoslar, Partlar, Romalılar, Emeviler, Abbasiler, Şeyhoğulları, Hamdaniler, Bübeyhiler, Mervaniler, Büyük Selçuklular, İnaloğulları, Artuklular, Eyyubiler, Anadolu Selçuklular, İlhanlılar, Akkoyunlular, Safeviler ve Osmanlı medeniyetlerinin izlerini taşır.

Çin Seddinden sonra dünyadaki en uzunlu olarak bilinen iç ve dış kalesi ile Kalkan balığına benzetilen, inşa tarihi bilinmeyen kent Surlarının M.S 349 yılında Roma İmparatoru Konstantinus tarafından onarılıp genişletildiği bilinmektedir.

Kent Surlarında bulunan 6 adet kent kapısı ile diğer kentlere açılır. Önemli yolların ulaştığı ketlerin adıyla adlandırılan bu kapılar; Dağ kapı (Harput kapı), Mardin kapı (Tell Kapısı) Yeni Kapı (Dicle Kapı), Urfa Kapı (Rum Kapı) gibi isimlerle günümüzde anılır. Diyarbakır ilinin tarihi ve kültürel dokusunun en önemli noktasını oluşturan İç kale bölgesi; tarihi M.Ö. 6.000'li yıllara kadar uzanan Diyarbakır kentinin çekirdek yerleşim merkezidir.

Günümüzde Diyarbakır Surları, içinde yaşayanlarla birlikte tüm insanlık ailesinin ortak kültürel tarih mirası olarak kabul edilir. Bir kültür mirası olarak bölgenin korunmasına ilişkin uzun yıllar içinde alınmış pek çok idare kararı da bulunur.

Sur İçi bölgesi antik kent dokusunun korunması ve bugüne kadar uygulanan sağlıksız şehirleşme ve yapılaşmanın önlenmesi için, Diyarbakır Kültür ve Tabiat Varlıklarını Koruma Bölge Kurulu tarafından 29.09.1988 tarih ve 38 sayılı karar ile Sur İçi bölgesi (İç kale dahil) "Diyarbakır Kentsel Sit Alanı" olarak ilan edilir. Ayrıca aynı karar ile "Diyarbakır Kentsel Sit Alanı" dışında kalan sur dibinden itibaren, 50 metre genişliğinde bir şerit, 2863 sayılı Kültür ve Tabiat Varlıklarını Koruma Kanunu kapsamında "Surların Koruma Alanı" olarak tespit edilir. Yine **Sur İçi'nde tek yapı ölçeğinde; 147 adedi anıtsal yapı olan 595 tescilli taşınmaz kültür varlığı bulunur. 1990 da Suriçi Koruma Amaçlı İmar Planı hazırlanır, 2012'de revize edilir.**

Diyarbakır Kalesi ve Surları 2000 yılında Kültür ve Turizm Bakanlığınca UNESCO Dünya Mirası geçici listesine alınır, 2012 yılında Diyarbakır Büyükşehir Belediyesinin başlattığı çalışma kapsamında, 28 Haziran - 8 Temmuz 2015 tarihleri arasında Almanya'nın Bonn kentinde yapılan Dünya Miras Komitesinin 39.toplantısında Diyarbakır Kalesi ve Hevsel Bahçeleri Kültürel Peyzajı Dünya Mirası olarak tescillenir. Sur İçi Dünya Mirası Listesine girmiş olan Diyarbakır Kalesi ve Hevsel Bahçeleri Kültürel Peyzaj Alanı'nın 1. Tampon Bölgesidir.

Ortalama 7 bin yıldır hayatın kesintisiz sürdüğü ve Dünya mirası kabul edilen Bölge; İki ayrı bakanlar kurulu kararı ile önce 2012 yılında "Riskli alan" ilan edilip, sonra Mart 2016 yılında ise "Acele kamulaştırılır"

SUR RİSKLİ ALAN KARARINA UYGUN DEĞİL

Gerek Riskli Alan ilanı gerekse Acele Kamulaştırma kararları yasal koşulları sağlamadığı, sosyo-kültürel yapıyı dikkate almadığı, İnsan haklarına aykırı sonuçlar taşıma ihtimali nedeniyle tartışma yaratır. Kararın iptali ve yürütmenin durdurulması için yasal başvurularda bulunulur. Ne var ki bu başvuruların bir kısmı reddedilirken, bir kısmı henüz sonuçlanmadı. Söz konusu başvurulardan biri de Türkiye Mimarlar ve Mühendisler Odası Diyarbakır Şubesi avukatlarının Danıştay'a yaptığı başvuru. Mart 2016 tarihinde Bakanlar Kurulunun "Acele Kamulaştırma" kararına Danıştay nezdinde itirazını içeren TMMOB avukatlarının dilekçesi; Suriçi' ne dönük alınan idari kararların yasal, insani, tarihi, kültürel, çevresel kayıp ve aykırılıklarına ilişkin geniş bir perspektif sunmaktadır.(6)

Tam metnine çalışmanın sonunda Ek-1 de yer verdiğimiz başvuru belgesi özetle; Suriçi'ne dönük 2012 tarihinde alınan "Afet Riskli Alan Kararı" ile 216 tarihinde alınan "Acil Kamulaştırma" kararlarının hem birbiriyle ilişkisine, hem dayandırıldıkları yasaların içeriğine ve aykırılık hallerine dairdir.

Öncelikli olarak Riskli alan tarifi yapan ve bir yerin hangi hallerde ve nasıl riskli alan ilan edilebileceğini uzun uzun anlatan belgeye göre, Sur İçi ile ilgili hiçbir süreç yasaya uygun olarak yürütülmemiştir.

Belge'de; söz konusu alana ilişkin, tekniğine uygun biçimde, yasada yer verilen tespit ve raporlamaların hiç birisinin yapılmadığı, bu kapsamda alınmış olan bakanlar kurulu kararının, 6306 s. Kanun ve ilgili yönetmelik hükümlerine aykırı olduğu savunulmaktadır.

Bölgenin "afet riskli alan" ilan edilmesini gerektirecek, jeolojik yapıya yönelik analiz ve tespit raporları bulunmamaktadır. Kanunun tanımladığı biçimde riskli yapıların tespitine dair bir çalışma İdari birimlerce yapılmamıştır. Alan, "riskli alan" olarak ilan edilecek nitelikte can ve mal kaybına neden olacak bir yapılaşma içermemektedir.

BAKANLIK SADECE %6.04 RİSK TESPİT EDEBİLDİ

Ayrıca Sur İçi'nin riskli alan ilan edilmesinden sonra 2013 yılında Çevre ve Şehircilik Bakanlığı tarafından hazırlanan **Suriçi Afet Riskli Alan Master Planında deprem riski yüksek yapıların sayısı 464 , oranı ise % 6.04 olarak belirlenmiştir.** Bölgedeki yapıların sadece %6.04'ünün riskli olduğu belirtilmiş olmasına rağmen bölgenin tamamının riskli alan ilan edildiği beyan olunmaktadır. Öte yandan Çevre ve Şehircilik Bakanlığı'nın hazırladığı deprem risk haritasına göre 2. derece deprem bölgesi olan Sur İçi'nde uygulanacaksa bir kanun hükmü, kentsel sit alanı olması nedeniyle en fazla 5366 sayılı Yıpranan Tarihi Ve Kültürel Taşınmaz Varlıkların Yenilenerek Korunması Ve Yaşatılarak Kullanılması Hakkında Kanun çerçevesinde olmalıdır.

İtiraz dilekçesinde; Riskli Alan ilanına dair Bakanlar Kurulu kararının aynı zamanda Anayasa'nın "Konut Hakkı"nı düzenleyen 56. Maddesine açıkça aykırı olduğunu öner sürülmektedir.

Anayasa'nın 56. maddesinde yer verilen "Konut Hakkı"nı göz ardı eden kararlar, yerinde dönüşüm, kiracıların durumu, geçici barınma sorunu, kaynak temini, toplumsal adalet ve eşitliğe uygun finansman modelleri ve tüm paydaşların dâhil olduğu uygulama ortaklıklarının kurulması gibi plan yoluyla sağlıklı bir yaşam çevresi oluşturmanın ön koşulu olan kurallardan vazgeçilmesi sonucunu doğurmaktadır.

Aynı belge Riskli Alan Kararının Anayasa'nın yerinden yönetim ilkesine aykırı olduğuna da yer vermiştir.

Belgeye göre; İmar planı yapılması ve onaylanması yerel bir hizmet olup, Anayasa'nın 6 ve 127. maddelerinin belediyelere verdiği yetkiler nedeni ile belediyelerin ve belediye meclislerinin görevidir. Alınan "Riskli Alan Kararı"; Yasa ile kurulan il ve ilçe belediyelerinin ve Meclislerinin yetkilerini, Çevre ve Şehircilik Bakanlığı'na devrederek, bütün belediyelerin, kaynağını Anayasa'nın 127. Maddesinden aldığı yetkilerini kullanmasını sınırlamaktadır.

Anayasa'nın 127. maddesinin beşinci fıkrasında; "Merkezî idare, mahalli idareler üzerinde, mahalli hizmetlerin idarenin bütünlüğü ilkesine uygun şekilde yürütülmesi, kamu görevlerinde birliğin sağlanması toplum yararının korunması ve mahalli ihtiyaçların gereği gibi karşılanması amacıyla, kanunda belirtilen esas ve usuller dairesinde idarî vesayet yetkisine sahiptir." Hükmüne yer verilmiştir. Bu hükümlerle merkezî idareye; yerel yönetimler üzerinde yasa da belirtilen esas ve usuller içinde idarî vesayet yetkisi verilmiştir. Ancak merkezî idareye, bu yetkinin ötesine geçerek, yerel yönetimlere yasa ile verilen yetkileri bizzat kullanma izni verilmemiştir.

Bu durum, yerel yönetimlerin özerkliğiyle, Anayasa'nın 127. ve 6. maddeleri ile bağdaşmamaktadır.

Belge benzer usulsüzlük ve aykırılıkların Acele kamulaştırma kararlarında da karşımıza çıktığına yer vermektedir. Bilindiği üzere Mart 2016 yılında, sokağa çıkma yasaklarının hemen akabinde Sur içi, riskli alan ilan edilen mahallelerdeki taşınmazları da kapsayacak biçimde Bakanlar Kurulu kararıyla Acele Kamulaştırıldı.

140 hektar alanın acele kamulaştırılmasına karar verilmesiyle üzerinde 50 bin kişinin yaşadığı toplam 7714 adet parselin 6292 adedine yani % 82 sine el konulması mümkün hale geldi. Bu karar pek çok hak ihlali olasılığını da gündeme getirdi. Avrupa İnsan hakları Sözleşmesi'nin (AIHS) 1 No'lu Ek protokolüne göre; bir insan hakkı olarak düzenlenen mülkiyet hakkının kısıtlanması ancak Anayasanın 35 ve 36. Maddelerine göre "Kamu yararının korunması ile mümkün kılındı.

2016/8659 sayılı Bakanlar Kurulu kararıyla ise zaten istisnai bir hal olarak düzenlenen kamulaştırmanın acele kılınması ise hak ihlali ve yasal aykırılıklara dair pek çok tartışmayı da beraberinde getirdi.

ACELE KAMULAŞTIRMA KOŞULLARI OLUŞMADI

Danıştay'a sunulan belge de ancak üç durumda "Acele Kamulaştırma" ve "Taşınmaza el koyma" olanağından bahsedilmektedir.

"...Bu koşullardan ikisi Milli Müdafaa Mükellefiyeti Kanununun uygulanmasında; yurt savunması ihtiyacına ve ya özel kanunlarda öngörülen olağanüstü durumlarda gerekli olması halleri şeklinde açıkça sayılmak suretiyle, kamu yararının ve kamu düzeninin korunmasının gerçekleştirilmesi amacıyla, acele kamulaştırma yoluna gidilebileceği belirtilmiştir. Bunlardan

üçüncüsü olan, aceleliğine Bakanlar Kurulunca karar verilebilmesi için de yine kamu yararı ve kamu düzenine ilişkin olma şartının aranması ve böylece maddede yer alan diğer iki sebebe paralel nitelik taşıması gerektiği açıktır...”

Oysa ki Bakanlar Kurulu kararında acelecilik halinin ne olduğu ve sebepleri belirtilmemiştir.
Eldeki tek veri riskli alan kararıdır

Oysa ilgili yasada “Üzerindeki bina yıkılmış olan arsanın maliklerine yapılan tebligatı takip eden otuz gün içinde en az üçte iki çoğunluk ile anlaşma sağlanamaması hâlinde, gerçek kişilerin veya özel hukuk tüzel kişilerinin mülkiyetindeki taşınmazlar için Bakanlık, TOKİ veya İdare tarafından acele kamulaştırma yoluna da gidilebilir” hükmü yer almaktadır.

Belgeye göre; Bu süreçler kurulmadan, Bakanlar Kurulu kararında olduğu gibi bölgenin riskli alan ilan edilmiş olması acele kamulaştırma kararı verilmesi için yeterli değildir... Acele kamulaştırma kararı; ilgili yasanın (6306 sayılı Yasa'nın) amacına ve öngördüğü yöntemine uygun olmadığı gibi, mülkiyet hakkının korunmasına ilişkin Anayasa ve Avrupa İnsan Hakları Sözleşmesi hükümlerine ve yargı kararlarına da aykırıdır.

Öte yandan kamulaştırılan taşınmazların nasıl kullanılacağı da ilgili kararda net değildir. Oysa acele kamulaştırma da kamulaştırılan taşınmaz ancak kamu yararı için kullanılabilir. Özel mülkiyet kapsamında konut ya da ticaret alanı olarak kullanılan taşınmazların kamulaştırılarak yenilendikten sonra, yine konut ve ticaret kullanımına ayrılarak satılması, kiralanması ya da tahsis edilmesinde özünde kamu yararı amacı bulunmamaktadır.

Özetle; İnsan uygarlığının önemli kültürel miraslarından birisi olan Diyarbakır Kalesi; surları, burçları, kapıları, malzemesi, yapılış biçimi, sağlamlığı, yazıtları, kabartmaları ile öne çıkan anıtsal bir eserdir. Diyarbakır surları kadar, Sur İçi'nde yer alan diğer tarih ve kültür varlıkları açısından da önemli bir tarihi kent merkezi niteliğine sahiptir. Bu özellikleri nedeniyle, afet riski altındaki alanların dönüştürülmesine ilişkin düzenlemeleri içeren 6306 Sayılı Yasa kapsamında değerlendirilmesi açıkça hukuka aykırıdır. Bölgenin, tarihi ve kültürel niteliği ve kentsel sit özellikleri nedeniyle mevcut haliyle korunması, geçmişten gelen kent dokusunun, sokakları, binaları, duvarları, surları, bu bölgede yaşayan ve çalışan insanlarıyla birlikte sosyal dokusunun korunması yönünde politikalar geliştirilmesi ve bu yönde uygulamalar yapılması gerekmektedir....

(Danıştay'a “Yürütmenin Durdurulması” amacıyla yapılan ancak kısa sürede reddedilen dava dilekçesinin tam hali ektedir)

SONUÇ OLARAK;

1) Ali Paşa ve Lale Bey sakinleri mahallelerini, evlerini ve işyerlerini terk etmek istememektedirler. Bu isteğin birinci nedeni; Sur dışında bir yerde yaşayamayacaklarına, buradaki gelenekselleşmiş dayanışmacı yaşam ilişkisini başka yerde göremeyeceklerine dair inanç gelmektedir. İkinci sırada doğup, büyüdüleri, evlendikleri yaşam anılarının ve kişisel öykülerinin mekânlarına sahip çıkma isteği, üçüncü sırada ise mülklerine biçilen bedelin düşüklüğüne itiraz gelmektedir.

2) Zorla çıkarılacakları ana kadar evlerinden mülklerinden ayrılmamayı bir direniş biçimi olarak benimsemektedirler. Büyük çoğunluğu yaşadıklarını daha öncede maruz kaldıkları ve 1990'lı yıllarda uygulanan zorla yerinden edilme politikasının devamı veya benzeri olarak görmekteler.

3) Evlerinin boşaltılması ve yerinden edilmelerine ilişkin kararların alınmasına giden sürecin hiçbir aşamasında görüşlerinin alınmadığı ve kararların kendilerine rağmen alındığını beyan etmektedirler

4) Mahallelerine evlerine ne olacağına dair görüşlerinin alınmasını talep ediyorlar. 22 Mayıs itibarıyla başlayan ve iki etap halinde yürütüleceği düşünülen yıkım çalışmalarının durdurulmasını, bir kısmı yıkılan yapıların mahallenin yapı dokusuna uygun hale getirilmesini, bunu devlet yapıları yapmazsa kendilerinin yapmasına olanak verilmesini istemektedirler.

5) Evlerini boşaltmaya ve göçe zorlamak amacıyla uygulanan su ve elektrik kesintisinin bir an önce ortadan kaldırılmasını, ilgili devlet kuruluşlarını toplum sağlığına dönük sorumluluklarını yerine getirmeye davet etmektedirler

6) Mahalleleri ve genel olarak Suriçi için alınan "Riskli afet bölgesi" ilanı, "Kentsel dönüşüm Projesi" ve "Acele kamulaştırma" kararları ile yapılmak isteneni 5 ana başlıkta görmektedirler :

a) Sur 'un politik ve etnik demografisi değiştirilmek istenmektedir.

b) Yerleşkenin tarihsel ve kültürel dokusu değiştirilmek istenmektedir, bir tür hafızasızlaştırılmaya maruz bırakılmak istenmektedir.

c) Gelenekselleşmiş dayanışmacı yaşam kültürleri hedeflenmektedir

d) Buradaki kamulaştırma ve kentsel dönüşüm uygulamasından ekonomik rant elde etmek istemektedirler

e) Mahallelerinin ve aslında tüm Suriçi'nin güvenlik konseptine uygun olarak yapılacak düşünülmemektedir. Suriçi'ne kurulacağı söylenen yeni 6 karakol ve halihazırda cadde ve sokak aralarında bulunan çok sayıda polis ve zırhlı araç varlığı ve güvenlik uygulamaları buna kanıt olarak gösterilmektedir

7) Tüm bunlardan da anlaşılacağı üzere ilgili kararları politik bir mesele olarak görmekteler. Bu nedenle başta ağırlıkta oy verdikleri parti olmak üzere siyasal partileri ve sivil toplumu yanlarında durmaya ve çözüme davet etmekteler.

8) Hukuki açıdan itiraz edilen noktalar özetle:

a) ilgili kararlar ve uygulamalar anayasanın ilgili maddelerine, Türkiye'nin imzaladığı uluslararası sözleşme ve yasalara aykırılık taşımaktadır.

b) Bölgenin "Riskli alan" ve "Acele kamulaştırma" kararları alma koşullarına sahip olmadığı, bu tür kararların alınabilmesini sağlayacak koşullardan, inceleme, ölçüm araştırma ve raporlardan yoksun bulunmaktadır.

c) Bakanlıkça Bölgedeki yapıların sadece %6.04'ünün riskli olduğu belirtilmiş olmasına rağmen bölgenin tamamının riskli alan ilan edilmesi büyük bir sorundur. Bu gerçeğin göz ardı edilmesi hatalı kararlar zincirine de yol açmaktadır. "Riskli Alan kararı", "Acele Kamulaştırma Kararı"na da dayanak oluşturan "Riskli alan Kararı" bu durumun bir göstergesidir

d) Kararların ve uygulamanın Suriçi'nde bulunan tek yapı ölçeğinde; 147 adedi anıtsal yapı olan 595 tescilli taşınmaz kültür varlığının tahrip olmasına dönük ciddi riskler taşımaktadır. Bu tarihi alan, içindeki insanlar ve yaşam kültürüyle birlikte dünya mirası kabul edilmiştir. İnsanların yerlerini terk etmeye zorlanması, mülklerin yıkımı ve yerine neyin yapılacağına dair muğlaklıkların bir bütünü ilgili mirasın sonlanması anlamına gelecektir.

Ek-1

Yürütmenin Durdurulması İstemlidir.

DANIŞTAY BAŞKANLIĞI'NA

DAVACI :

VEKİLİ :

DAVALI : 1-Başbakanlık – ANKARA
2- Çevre ve Şehircilik Bakanlığı-ANKARA

KONUSU : Diyarbakır İli, Sur İlçesinde bulunan kararın eki listede belirtilen taşınmazların Çevre ve Şehircilik Bakanlığı tarafından acele kamulaştırılmasına ilişkin olarak alınan ve 25 Mart 2016 tarihli, 29664 sayılı Resmi Gazete’de yayınlanan 21.03.2016 tarih ve 2016/8659 sayılı Bakanlar Kurulu Kararının ve bu kararın dayanağı olan Diyarbakır ili, Sur ilçesinin 6306 sayılı Yasanın 2. Maddesine göre riskli alan ilan edilmesine ilişkin 4.11.2012 tarihli, 28457 sayılı Resmi Gazete’de yayınlanan 22.10.2012 tarih ve 2012/3900 sayılı Bakanlar Kurulu Kararının hukuka ve yasaya aykırı olması nedeniyle İPTALİNE ve öncelikle YÜRÜTMELERİNİN DURDURULMASINA karar verilmesi istemidir.

İLAN TARİHİ : 25 Mart 2016

AÇIKLAMALAR

22.10.2012 tarih ve 2012/3900 sayılı Bakanlar Kurulu Kararıyla Diyarbakır ili, Sur ilçesinin tamamı 6306 sayılı Afet Riski Altındaki Alanların Dönüştürülmesi Hakkında Kanunun 2. Maddesine göre riskli alan ilan edilmiştir.(Ek-1)

21.03.2016 tarih ve 2016/8659 sayılı Bakanlar Kurulu Kararı ile; riskli alan sınırları içerisinde bulunan toplam 7714 adet taşınmazın 6292 adedinin riskli alan ilanından 3 yıl sonra 2942 sayılı Kamulaştırma Kanunu’nun 27. Maddesine göre acele kamulaştırılmasına karar verilmiştir.(Ek-2)

Bununla birlikte; **mülkiyeti müvekkil meslek kuruluşuna ait (EK-3)** Sur İlçesi ----- Mahallesi, ---pafta, ----- ada, ----- parsellerde bulunan **tescilli taşınmaz kültür varlığı da acele kamulaştırma kararı verilen taşınmazlar arasındadır.** Acele kamulaştırma ve riskli alan kararlarının iptali istemiyle açılan davada müvekkilin bu nedenle de menfaati bulunmaktadır.

İŞLEMİN KONUSU OLAN DİYARBAKIR İLİ SUR İLÇESİNİN MEVCUT DURUMU

Kentsel sit alanı olan ve UNESCO tarafından Dünya Mirası olarak kabul edilen Diyarbakır Surlarını da barındıran ve bunun yanında birçok anıtsal ve tescilli yapıya sahip Diyarbakır ili Sur İlçesi; Kadim bir kenttir. Bir çok uygarlığa ev sahipliği yapmıştır. 1- Hurriler (Subartu), 2-Hitit, 3-Hurri-Mitanni, 4-Aramiler, 5-Asur, 6-Urartu, 7-İskit, 8-Medler, 9-Pers, 10-Büyük İskender (Makedonya-Helen), 11-Selevkos, 12-Part, 13-Büyük Tigran, 14-Roma, 15-Bizans, 16-Araplar (Bekr Bin Vail Kabilesi), 17-Emevi, 18-Abbasi, 19-Şeyh Oğulları, 20-Hamdaniler, 21-Büveyhoğulları, 22-Mervaniler, 23-Büyük Selçuklular, 24-Suriye Selçukluları, 25-İnalğulları, 26-Nisanoğulları, 27-Artuklular, 28-Eyyubiler, 29-Anadolu Selçukluları, 30-Mardin Artukluları, 31-Akkoyunlular, 32-Safeviler ve 33-Osmanlılar'dan oluşan 33 uygarlık karşımıza çıkar.

DİYARBAKIR SURLARI;1. Derece arkeolojik sit ve kentsel sit alanı içinde bulunan; Tarihin her döneminde önemli medeniyetlere ev sahipliği yapan Diyarbakır Surları hurilerden başlayarak, Mittaniler, Asurlular, Medler, Persler, Selevkoslar, Partlar, Romalılar, Emeviler, Abbasiler, Şeyhoğulları, Hamdaniler, Bübeyhiler, Mervaniler, Büyük Selçuklular, İnalğulları, Hısn Keyfa Artukluları, Eyyubiler, Anadolu Selçukluları, İlhanlılar, Mardin Artukluları, Akkoyunlular, Safeviler ve Osmanlı medeniyetlerinin izlerini taşımaktadır. İnşa tarihi bilinmeyen kent surlarının M.S 349 yılında Roma İmparatoru Konstantinus tarafından onarılıp genişletildiği bilinmektedir. Yaklaşık 5 km. uzunluğunda olup yüksekliği 10-12 metre ve genişliği 3,5 metredir. Şehri boydan boya çevreleyen surlarda, şehirden giriş-çıkışlarda kullanılmak üzere kapılar inşa edilmiştir. Tarihi kent yanında savunma yapıları olan burçlarla 6 adet ihtişamlı kent kapısı ile diğer kentlere açılmaktadır. Bu kapılar açıldıkları önemli yolların ulaştığı ketlerin adıyla adlandırılmıştır. Diyarbakır surları, sağlam sur duvarları, burçları ve kapılarıyla günümüze en iyi şekilde ulaşmış ender sur yapılarındandır. İçkale: Diyarbakır surları içerisinde etrafı surlarla çevrilerek kentten ayrılan Diyarbakır ilinin tarihi ve kültürel dokusunun en önemli noktasını oluşturan İçkale bölgesi; tarihi M.Ö. 6.000'li yıllara kadar uzanan Diyarbakır kentinin çekirdek yerleşim merkezidir. İçerisinde Diyarbakır kentinin tarihini ortaya koyan Virankale (Amida) Höyüğü, Artuklu döneminden kalmış bir saray ve kervansaray, 2'nci yüzyıldan kalma kentin en eski kilisesi, 11. yüzyıldan kalma cami, 19. ve 20. yüzyıldan kalma idari ve askeri binalar bulunmaktadır. Artuklu sarayındaki motifli mozaikler, bulunan en eski mozaiklerdir.

Diyarbakır Surları Diyarbakır'ın yakınındaki Karacadağ'dan getirilen bazalt bir tabaka üzerine yine bazalt taşlardan yapılmıştır. İki silindirik burcun arasında bulunan Dağ Kapısı'nın (Harput Kapısı) üzerinde Roma İmparatoru Valentinianus'un Latince, Bizans İmparatoru II. Teodosius'un Grekçe kitabelerinin yanı sıra Abbasi ve Mervani dönemlerine ait onarım kitabeleri yer almaktadır. Mardin Kapısı (Tell Kapısı) üzerindeki kitabeye göre; 909-910 tarihlerinde Halife Muktedir Billah ve veziri Ali bin Muhammed'in yardımcılarıyla, Cerceralı İshak oğlu Yahya'nın idaresinde Cemil oğlu Diyarbakırlı mühendis Ahmet tarafından onarılmıştır. Surların doğusundaki Yeni Kapı (Dicle Kapısı) 1240-1241 tarihlerinde Bizans döneminde yapılmış, basık kemerli tek girişli bir kapıdır. Surların batısında bulunan Urfa Kapısı (Rum Kapısı) üç girişli olup, V.yüzyılda yapıldığı sanılmaktadır. Kapı üzerindeki bir kitabeden Artuklu döneminde Sultan Mehmet tarafından onarıldığı ve üzerinde insan ve hayvan figürlerinin bulunduğu demir kapı kanatlarının buraya eklendiği öğrenilmiştir. Bu kapı diğerlerinden daha farklı ve büyük olup, ortadaki kapı Osmanlı döneminde Saltanat veya Hümayun Kapısı olarak tanınmıştır. Yedi Kardeş, Evli Beden,

Nur, Keçi, Kral Kızı ve Akrep burçları en ünlü kale burçlarıdır. Bu burçların üzerinde çeşitli kabartmalar, hayvan figürleri ve kitabeler başta olmak üzere çeşitli bezemeler bulunmaktadır. Roma ve Bizans dönemine ait yazıt ve figürler daha çok Dağ Kapı'da, Abbasi dönemine ait yazıtlar Dağ Kapı ile Mardin Kapı'da bulunmaktadır. Surların pek çok yerinde de Mervanilerin kitabelerine rastlanmaktadır. Bugün "Hindibaba Kapısı" ile "Dağ Kapı" arasında kalan burç ve bedenlerde Eyyübi'lere ait kitabelere rastlanmaktadır. Diyarbakır surlarını daha da gösterişli ve görkemli yapan figürlerin büyük bir kısmı Selçuklu ve Artuklu dönemlerine aittir. Diyarbakır Kalesi'nin hangi tarihte yapıldığı kesinlik kazanamamıştır. Dicle Nehri'nin 100 m. kadar yüksekindeki Fis Kayası, İçkale'nin ilk yerleşme yeri olduğu düşünülebilir. Ayrıca bu bölgede Huriler zamanında da bir kale yapıldığı sanılmaktadır. MS.349'da Roma imparatoru II. Constantius bu kalenin etrafını surlarla çevirmiştir. Dışkale'nin kuzeydoğu köşesinde İçkale bulunmaktadır. Bu kale de surlarla çevrilmiştir. İçkale içerisinde Virantepe denilen yerde surlarla çevrili bir bölüm daha bulunmaktadır. Virantepe'de yapılan kazılar XIII.yüzyılda Artukoğulları döneminde bir saray yapıldığını ortaya çıkarmıştır. İçkale Kanuni Sultan Süleyman zamanında 1524-1526 yıllarında genişletilmiş, on altı burç ile iki kapı eklenmiş ve surlarla çevrilmiştir. Bu kalenin fethi Oğrun, Saray ve Küpeli isimli kapıları Diyarbakır şehrine açılmaktadır. Günümüzde bir açık hava müzesi konumunda olan Diyarbakır Surları, Roma döneminden sonra bölgeye egemen olan Bizans, Abbasi, Mervan, Selçuklu, Artuklu, İnallı, Nisanlı, Eyyubi, Akkoyunlu ve Osmanlı dönemlerinde de önemini korumuştur. Diyarbakır Surları, tarihsel tanıklığıyla bu şehirde yaşayanlar ile tüm insanlık ailesinin ortak kültürel mirasıdır. İnsanlık ailesinin ortak mirası olan Diyarbakır Surları'nın gelecek kuşaklara korunarak armağan edilmesi aynı zamanda insani bir sorumluluk ve ödevdir.

II- İPTAL NEDENLERİ :

A- SURİÇİ BÖLGESİNİN RİSKLİ ALAN İLAN EDİLMESİNE DAİR BAKANLAR KURULU KARARI HUKUKA AYKIRIDIR:

6306 S. KANUN'UN 2. MADDESİNE GÖRE;

ç) Riskli alan: Zemin yapısı veya üzerindeki yapılaşma sebebiyle can ve mal kaybına yol açma riski taşıyan, Bakanlık veya İdare tarafından Afet ve Acil Durum Yönetimi Başkanlığının görüşü de alınarak belirlenen ve Bakanlığın teklifi üzerine Bakanlar Kurulunca kararlaştırılan alanı,

ifade etmektedir. Öte yandan aynı Kanununun 3. Maddesinde;

Riskli yapıların tespiti, Bakanlıkça hazırlanacak yönetmelikte belirlenen usul ve esaslar çerçevesinde masrafları kendilerine ait olmak üzere, öncelikle yapı malikleri veya kanuni temsilcileri tarafından, Bakanlıkça lisanslandırılan kurum ve kuruluşlara yaptırılır ve sonuç Bakanlığa veya İdareye bildirilir. Bakanlık, riskli yapıların tespitini süre vererek maliklerden veya kanuni temsilcilerinden isteyebilir. Verilen süre içinde yaptırılmadığı takdirde, tespitler Bakanlıkça veya İdarece yapılır veya yaptırılır.

6306 sayılı Kanun uyarınca çıkarılan "Afet Riski Altındaki Alanların Dönüştürülmesi Hakkında Kanunun Uygulama Yönetmeliği"nin 5. Maddesinde ise riskli alanın ne şekilde tespit edileceği belirlenmiştir.

Buna göre;

- a) Alanın, zemin yapısı veya üzerindeki yapılaşma sebebiyle can ve mal kaybına yol açma riski taşıdığına dair teknik raporu,
 - b) Alanda daha önceden meydana gelmiş afetler varsa, bunlara dair bilgileri,
 - c) Alanın büyüklüğünü de içeren koordinatlı sınırlandırma haritasını, varsa uygulama imar planını,
 - ç) Alanda bulunan kamuya ait taşınmazların listesini,
 - d) Alanın uydu görüntüsünü veya ortofoto haritasını,
 - e) Zemin yapısı sebebiyle riskli alan olarak tespit edilmek istenilmesi halinde yerbilimsel etüd raporunu,
 - f) Alanın özelliğine göre Bakanlıkça istenecek sair bilgi ve belgeleri,
- ihativa edecek şekilde hazırlanmış olan dosyaya istinaden ve Afet ve Acil Durum Yönetimi Başkanlığının görüşü alınarak Bakanlıkça belirlenir ve teklif olarak Bakanlar Kuruluna sunulur.

Oysa, söz konusu alana ilişkin, tekniğine uygun biçimde yukarıda yer verilen tespit ve raporlamaların hiç birisi yapılmamıştır. Bu kapsamda alınmış olan karar, 6306 s. Kanun ve ilgili yönetmelik hükümlerine aykırıdır.

Kentsel sit alanı olan dava konusu alanda;

- **Davalı idare tarafından yapılmış ve bölgenin “afet riskli alan” ilan edilmesini gerektirecek, jeolojik yapıya yönelik analiz ve tespit bulunmamaktadır.**
- **Bunun yanı sıra, Kanunun tanımladığı biçimde riskli yapıların tespitine dair bir çalışma da yapılmamıştır.**
- **Alan, “riskli alan” olarak ilan edilecek nitelikte can ve mal kaybına neden olacak bir yapılaşma içermemektedir.**

Suriçi'nin riskli alan ilan edilmesinden sonra 2013 yılında Çevre ve Şehircilik Bakanlığı tarafından hazırlanan Suriçi Afet Riskli Alan Master Planında deprem riski yüksek yapıların sayısı 464 , oranı ise % 6.04 olarak belirlenmiştir. Davalı idarenin kendi planlarında dahi **bölgedeki yapıların sadece %6 sının riskli olduğu belirtilmiş olmasına rağmen bölgenin tamamının riskli alan ilan edilmesinin teknik olarak hiçbir somut veriye dayanmadığı ortadadır.**

Danıştay 14. Dairesi'nin E. 2013/1493 K. 2013/5670 sayılı kararında da “*Bakanlar Kurulu kararı incelendiğinde; uyuşmazlık konusu alanın üzerindeki yapılaşma sebebiyle can ve mal kaybına yol açma riski taşıdığına dair farklı tarihlerde idarelerce hazırlanan teknik raporların, yapıların hangi yönlerden can ve mal kaybına yol açma riski taşıdığını kanıtlayacak yeterli bilgi içermesi gerektiği halde, ... uyuşmazlığa konu alanın 6306 sayılı Kanunda belirtilen "riskli alan" özelliğini taşıdığına dair düzenlenen raporun alanda bulunan yapılarla ilgili olarak üzerindeki yapılaşma sebebiyle can ve mal kaybına yol açma riski taşıdığına dair somut herhangi bir bilgi içermediği sonucuna ulaşıldığı, ayrıca alanın 1. Derece Kentsel Sit Alanı olması dolayısıyla Kültür ve Turizm Bakanlığının da görüşünün alınması zorunlu iken bu lazimeye uyulmadığının anlaşılmış olduğundan, dava konusu Bakanlar Kurulu kararında hukuka uyarlık görülmemiştir.*” denilerek iptal kararı verilmiştir.

SURİÇİ “RİSKLİ ALAN” UYGULAMASINA KONU OLMASI GEREKEN BİR ALAN DEĞİL, AKSİNE KORUNMASI GEREKEN BİR ALANDIR.

Suriçi bölgesi antik kent dokusunun korunması ve bugüne kadar uygulanan sağlıksız şehirleşme ve yapılaşmanın önlenmesi için, **Diyarbakır Kültür ve Tabiat Varlıklarını Koruma Bölge Kurulu** tarafından **29.09.1988 tarih ve 38 sayılı karar** ile **Suriçi bölgesi (İçkale dahil) “Diyarbakır Kentsel Sit Alanı”** olarak ilan edilmiştir. Ayrıca aynı karar ile “Diyarbakır Kentsel Sit Alanı” dışında kalan sur dibinden itibaren, 50 metre genişliğinde bir şerit, 2863 sayılı Kültür ve Tabiat Varlıklarını Koruma Kanunu kapsamında “Surların Koruma Alanı” olarak tespit edilmiştir. Yine Suriçi’nde tek yapı ölçeğinde; **147 adedi anıtsal yapı olan 595 tescilli taşınmaz kültür varlığı bulunmaktadır. (Ek-4)**

1990 da Suriçi Koruma Amaçlı İmar Planı hazırlanmış, 2012’de revize edilerek güncellenmiştir.

Diyarbakır Kalesi ve Surları 2000 yılında Kültür ve Turizm Bakanlığınca UNESCO Dünya Mirası geçici listesine alınmış, 2012 yılında Dünya Mirası olarak tescillenmesi için Diyarbakır Büyükşehir Belediyesinin başlattığı çalışma kapsamında hazırladığı Diyarbakır Kalesi ve Hevsel Bahçeleri Kültürel Peyzajı, başvuru dosyası ve alan yönetim planı Dünya Miras merkezine sunulmuştur. 28 Haziran - 8 Temmuz 2015 tarihleri arasında Almanya'nın Bonn kentinde yapılan Dünya Miras Komitesinin 39.toplantısında Diyarbakır Kalesi ve Hevsel Bahçeleri Kültürel Peyzajı **Dünya Mirası** olarak tescillenmiştir. Suriçi Dünya Mirası Listesine girmiş olan Diyarbakır Kalesi ve Hevsel Bahçeleri Kültürel Peyzaj Alanı'nın 1. Tampon Bölgesidir. **(Ek-5)**

6306 sayılı Yasanın amacı 1. Maddesinde “afet riski altındaki alanlar ile bu alanlar dışındaki riskli yapıların bulunduğu arsa ve arazilerde, fen ve sanat norm ve standartlarına uygun, sağlıklı ve güvenli yaşama çevrelerini teşkil etmek üzere iyileştirme, tasfiye ve yenileme” olarak ifade edilir.

Oysa Çevre ve Şehircilik Bakanlığı'nın hazırladığı deprem risk haritasına göre 2. derece deprem bölgesi olan ve yine davalı Bakanlığın üzerindeki yapıların sadece % 6 sının yüksek riskli olduğunu tespit ettiği Suriçi'nin yenilenme ve iyileştirme ihtiyacı varsa 6306 sayılı Kanun kapsamında değil, **sit alanı olması nedeniyle asıl amacın koruma olduğu 5366 sayılı Yıpranan Tarihi Ve Kültürel Taşınmaz Varlıkların Yenilenerek Korunması Ve Yaşatılarak Kullanılması Hakkında Kanun çerçevesinde uygulamaların gerçekleştirilmesi gerekir.**

Kentsel ve yöresel nitelikleri, mimari ve sanat tarihi açısından gösterdiği fiziksel özellikleri ve bu özellikleri ile oluşan çevrenin dönemin sosyo ekonomik, sosyokültürel yapılanmasına, yaşam biçimini yansıtarak bir arada bulunduran ve bu açılardan doku bütünlüğü gösteren bir alan olarak, Diyarbakır Kent Surları içinde kalan alanın bütünü “kentsel sit” olarak koruma altına alınmış olan alandır.Koruma amaçlı imar planı ve alan yönetim planı bulunan alanın 6306 sayılı Kanun kapsamında uygulamaya tabi tutulması mümkün değildir.

Suriçi'nin kentsel sit alanı olma özelliği nedeniyle “*Yıpranan ve özelliğini kaybetmeye yüz tutmuş; kültür ve tabiat varlıklarını koruma kurullarınca sit alanı olarak tescil ve ilan edilen bölgeler ile bu bölgelere ait koruma alanlarının, bölgenin gelişimine uygun olarak yeniden inşa ve restore edilerek, bu bölgelerde konut, ticaret, kültür, turizm ve sosyal donatı alanları oluşturulması, tabii afet risklerine karşı tedbirler alınması, tarihi ve kültürel taşınmaz varlıkların yenilenerek korunması ve yaşatılarak kullanılması*” amacıyla çıkarılan 5366 sayılı

Kanunun uygulanması mümkün iken riskli alan ilanı ile 6306 sayılı Kanunun uygulanması hukuka uygun değildir. Dava konusu riskli alan kararı, bu yönüyle amaç ve sebep unsurları bakımından açıkça hukuka aykırıdır.

RİSKLİ ALAN İLANINA DAİR BAKANLAR KURULU KARARI, ANAYASA'NIN 56. MADDESİNDE YER VERİLEN "KONUT HAKKI" İLE İLGİLİ DÜZENLEMeye DE AÇIKÇA AYKIRIDIR.

Anayasa'nın 17., 56. ve 57. Maddeleri ile; bireylerin sağlıklı bir çevrede yaşama ve barınma hakları koruma altına alınmıştır. Anayasamızın 17. maddesinde "Herkes, yaşama, maddi ve manevi varlığını koruma ve geliştirme hakkına sahiptir" hükmüne yer verilmiştir. Konut hakkı herkese tanınmış temel bir hak olmakla birlikte özellikle yoksul kesimler açısından daha da büyük öneme sahiptir.

Anayasa'nın 56. maddesiyle; "Herkes sağlıklı ve dengeli bir çevrede yaşama hakkına sahiptir. Çevreyi geliştirmek, çevre sağlığını korumak ve çevrenin kirlenmesini önlemek devletin ve vatandaşların ödevidir" şeklinde ortaya koyduğu düzenlemeyle; Devlete, sağlıklı bir kent ve kent çevresinin korunması sorumluluğunu bir ödev olarak yüklemekte ve bu düzenleme ile aynı zamanda kentli haklarını da koruma altına almış bulunmaktadır.

Riskli alan ve riskli yapıların ilanından sonra malik ve kullanıcıların mülkiyet ve kullanımdan doğan tüm hakları kısıtlandığı gibi o bölge ve yapıya kamu hizmetlerinin de (elektrik, su, doğalgaz) verilmeyeceği hükme bağlanmaktadır. Riskli yapıların, tahliye ve yıktırma masrafları da maliklere ait olup, hak sahipleri ancak enkaz bedeli alabilecektir, yıkım masraflarını ödemeyenlerin tapu kaydına ipotek konulacağı da ayrıca düzenlenmektedir. Ayrıca 6306 s. Kanununun 3. Maddesine göre alanda bulunan taşınmazların tamamının tapu kütüğüne bu husus işlenecek, 4. Maddesine göre İdarenin talebi halinde riskli alanlardaki yapılara elektrik, su ve doğal gaz verilmesi ya da sair hizmetlerin verilmesi engellenebilecektir. Bu durum dava konusu kararın kapsadığı sınırlar içinde yaşayan kişilerin hak kaybına uğramasına sebep olacaktır.

Anayasa'nın 56. maddesinde yer verilen "Konut Hakkı"nı göz ardı eden kararlar, yerinde dönüşüm, kiracıların durumu, geçici barınma sorunu, kaynak temini, toplumsal adalet ve eşitliğe uygun finansman modelleri ve tüm paydaşların dâhil olduğu uygulama ortaklıklarının kurulması gibi plan yoluyla sağlıklı bir yaşam çevresi oluşturmanın ön koşulu olan kurallardan vazgeçilmesi sonucunu doğurmakta, **Anayasa'nın 56. maddesinde yer verilen "Konut Hakkı" ile ilgili "Devlet, şehirlerin özelliklerini ve çevre şartlarını gözeterek bir planlama çerçevesinde, konut ihtiyacını karşılayacak tedbirleri alır, ..." biçimindeki düzenlemeye de açıkça aykırılık teşkil etmektedir.**

RİSKLİ ALAN KARARI ANAYASA'NIN 127. MADDESİNDE YER ALAN YERİNDEN YÖNETİM İLKESİNE AÇIKÇA AYKIRIDIR.

Bilindiği üzere, Anayasa'nın 6. maddesinde, hiçbir kimse veya organın; kaynağını Anayasa'dan almayan bir Devlet yetkisini kullanamayacağı belirtilmiştir. **T.C. Anayasa'nın 127. Maddesinde ise: "Mahallî idarelerin kuruluş ve görevleri ile yetkileri, yerinden yönetim ilkesine uygun olarak kanunla düzenlenir."** demektedir. **İmar planı yapılması ve onaylanması yerel bir hizmet olup,** Anayasa'nın bu ilkesi ve kanunların belediyelere verdiği yetkiler nedeni ile **belediyelerin ve belediye meclislerinin görevidir.**

Davaya konu riskli alan tespiti, 6306 s.lı “**Afet Riski Altındaki Alanların Dönüştürülmesi Hakkındaki Kanun**” gereğince 5216 S.lı Yasa ile kurulan Büyükşehir Belediyelerinin ve Meclislerinin yetkilerini, 5393 s. Yasa ile kurulan **il ve ilçe belediyelerinin ve Meclislerinin yetkilerini**, Çevre ve Şehircilik Bakanlığı’na **devrederek, bütün belediyelerin**, kaynağını Anayasa’nın 127. Maddesinden aldığı **yetkilerini kullanmasını sınırlamaktadır**. Çünkü dava konusu idari işlem; Belediye ve Belediye Meclisi’nin plan yapma yetkisini, Çevre ve Şehircilik Bakanlığına devreden bir yasa dayanak alınarak tesis edilmiştir.

Anayasa’nın 127. maddesinde; kamu tüzel kişileri olan yerel yönetimlerin “kuruluş, görev ve yetkileri”nin yerinden yönetim ilkesine uygun olarak yasa ile düzenleneceği belirtildikten sonra, aynı maddenin beşinci fıkrasında; "**Merkezî idare, mahalli idareler üzerinde, mahalli hizmetlerin idarenin bütünlüğü ilkesine uygun şekilde yürütülmesi, kamu görevlerinde birliğin sağlanması toplum yararının korunması ve mahalli ihtiyaçların gereği gibi karşılanması amacıyla, kanunda belirtilen esas ve usuller dairesinde idarî vesayet yetkisine sahiptir.**" hükmüne yer verilmiştir. **Bu hükümle merkezî idareye; yerel yönetimler üzerinde yasada belirtilen esas ve usuller içinde idarî vesayet yetkisi verilmiştir.** Ancak merkezi idareye, bu yetkinin ötesine geçerek, yerel yönetimlere yasa ile verilen yetkileri bizzat kullanma izni verilmemiştir.

Bu durum, yerel yönetimlerin özerkliğiyle, ayrıca merkezi yönetime idarî vesayet yetkisinin kullanılması dışında bir müdahale olanağı tanımayan, Anayasa'nın 127. ve 6. maddeleri ile bağdaşmamaktadır.

B- SURIÇİ RİSKLİ ALAN İÇİNDE BULUNAN TAŞINMAZLARIN ACELE KAMULAŞTIRILMASINA DAİR BAKANLAR KURULU KARARI HUKUKA AYKIRIDIR:

Dava konusu 2016/8659 sayılı Bakanlar Kurulu kararında;
“Diyarbakır İli, Sur İlçesinde ilan edilen riskli alan sınırları içerisinde bulunan ve ekli listede buldukları yer ile ada ve parsel numaraları belirtilen taşınmazların Çevre ve Şehircilik Bakanlığı tarafından 2942 sayılı Kamulaştırma Kanunu’nun 27. Maddesine göre acele kamulaştırılmasına” karar verilmiştir.

Suriçi Bölgesinde 140 hektar alanın acele kamulaştırılmasına karar verilmiştir. Toplam 7714 adet parselin 6292 adedi yani % 82 sine el konulacaktır. 2015 yılı nüfus verilerine göre bölgede 50.000 kişi yaşamaktadır. Binlerce insanın yaşam alanından koparılması sonucunu doğuracak olan kararın sosyal ve kültürel yıkıma yol açacak sonuçları olacağı kuşkusuzdur. Daha da önemlisi bölgede yaşayan yurttaşların mülkiyet haklarının ihlali anlamına gelmektedir.

- 1- Temel hak ve hürriyetler arasında düzenlenen ve Anayasamızın 35. maddesinde yer alan mülkiyet hakkının, kamu yararının korunması amacıyla ve yasalarla kısıtlanması mümkündür. Devlet kamu yararı amacıyla yönelik olarak **kamulaştırma** yapma hakkına sahiptir ve bu hak özel mülkiyeti kısıtlayan **istisnai** bir hak olarak Anayasamızın 46. maddesinde yer almaktadır. Ancak bu kısıtlamanın **kamu yararı amacıyla yönelik olması** ve yasayla ayrıntılı biçimde düzenlenmesi esastır.

Yine ülkemizin taraf olduğu Avrupa İnsan Hakları Sözleşmesinin Ek 1 Nolu Protokolüyle mülkiyet hakkı bir insan hakkı olarak kabul edilmiş ve bu hakkın orantılılık ilkesi

çerçevesinde kamu yararı gözetilerek sınırlandırılabilceği ifade edilmiştir. Bu hükümlerden hareketle bir taşınmaz üzerindeki mülkiyet hakkının kamulaştırma yoluyla kaldırılması ancak kamu yararının karşılanması zorunluluğunun özel mülkiyet hakkının korunmasından üstün tutulması şartına bağlıdır.

Bu çerçevede, 2942 sayılı Kanunun 27. Maddesi incelendiğinde, kamulaştırma işlemlerinde öngörülen yöntemlerin bir kısmının uygulanmayarak taşınmaza acele el konulabilmesi yolu istisnai olarak başvurulabilecek bir yol olarak düzenlendiğinden, madde hükmü ile acele kamulaştırmada olağan kamulaştırmaya oranla özel koşulların varlığı aranmış ve üç durumda acele kamulaştırma yolu ile taşınmaza el konulmasına olanak tanınmıştır. Bu koşullardan ikisi Milli Müdafaa Mükellefiyeti Kanununun uygulanmasında **yurt savunması ihtiyacına ve ya özel kanunlarda öngörülen olağanüstü durumlarda gerekli olması halleri şeklinde açıkça sayılmak suretiyle kamu yararının ve kamu düzeninin korunmasının gerçekleştirilmesi amacıyla acele kamulaştırma yoluna gidilebileceği** belirtilmiştir. Bunlardan üçüncüsü olan, aceleliğine **Bakanlar Kurulunca karar verilebilmesi için de yine kamu yararı ve kamu düzenine ilişkin olma şartının aranması ve böylece maddede yer alan diğer iki sebebe paralel nitelik taşıması gerektiği** açıktır. Nitekim anılan maddenin gerekçesinde de, acele ve istisnai hallerde, Kanunun önceki hükümlerine uyulmasının çeşitli sakıncalar yaratabileceği gibi, kamunun büyük zararlara uğramasının da muhtemel olabileceği belirtilerek maddede belirtilen şartların varlığına bağlı olarak kıymet takdiri dışındaki bazı kanuni işlemlerin sonraya bırakılarak, maddede öngörülen süre ve şekilde el konulması düzenlenmiştir.

Bakanlar Kurulu kararında acelelik halinin ne olduğu ve sebepleri belirtilmemiştir. Ancak kararda riskli alan içerisinde bulunan taşınmazların acele kamulaştırılmasına karar verildiğine göre **6306 sayılı Yasa'ya dayandırılmaya çalışıldığı** anlaşılmaktadır.

6306 sayılı Kanunun Amacı 1. Maddesi “afet riski altındaki alanlar ile bu alanlar dışındaki riskli yapıların bulunduğu arsa ve arazilerde, fen ve sanat norm ve standartlarına uygun, sağlıklı ve güvenli yaşama çevrelerini teşkil etmek” hükmünü içermektedir.

Anılan Yasanın “Uygulama İşlemleri”nin tarif edildiği 6. Maddesinin 2. Fıkrasında “Üzerindeki bina yıkılmış olan arsanın maliklerine yapılan tebligatı takip eden otuz gün içinde en az üçte iki çoğunluk ile anlaşma sağlanamaması hâlinde, gerçek kişilerin veya özel hukuk tüzel kişilerinin mülkiyetindeki taşınmazlar için Bakanlık, TOKİ veya İdare tarafından acele kamulaştırma yoluna da gidilebilir.” hükmü yer almaktadır.

Görüldüğü üzere Yasada maliklerin anlaşma sağlayamaması halinde Bakanlık veya idarece acele kamulaştırma yoluna gidilmesi düzenlenmiştir. Dava konusu Bakanlar Kurulu kararında olduğu gibi **bölgenin riskli alan ilan edilmiş olması acele kamulaştırma kararı verilmesi için yeterli değildir.** Kaldı ki, riskli alan veya riskli yapıların fen ve sanat norm ve kurallarına uygun hale getirilmesi için yapılacak uygulamada maliklerin kendi aralarında anlaşmasının esas olduğu bir Yasanın uygulamasını, bölgedeki özel mülkiyetlerin tamamının acele kamulaştırılması kararı verilerek gerçekleştirme iddiası 6306 sayılı Yasa'nın amacına ve öngördüğü yöntemeye uygun olmadığı gibi, mülkiyet hakkının korunmasına ilişkin Anayasa ve Avrupa İnsan Hakları Sözleşmesi hükümlerine ve yargı kararlarına da aykırıdır.

Danıştay 6. Dairesi'nin E. 2012/6188 K. 2015/2196 sayılı kararında bu husus şöyle açıklanmıştır:

“5393 Sayılı Kanunda, kentsel dönüşüm ve gelişim proje alanlarında bulunan yapıların boşaltılması, yıkımı ve kamulaştırılmasında anlaşma yolunun esas olduğunun belirtilmiş olduğu da gözönünde bulundurulduğunda, kentsel dönüşüm ve gelişim projelerinin uygulanmasında öncelikle anlaşma yoluna gidilmesi gerektiği, anlaşma sağlanamayan durumlarda kamulaştırma yapılması ve bu halde de kamulaştırmanın 2942 Sayılı Kanun 27. maddesi uyarınca gerçekleştirilebilmesi için ise yukarıda da açıklandığı üzere acele kamulaştırmanın koşullarının gerçekleşmiş olduğunun açıkça ortaya konulması gerektiği kuşkusuzdur.

5393 Sayılı Belediye Kanununun 73. maddesi uyarınca kentsel dönüşüm ve gelişim projesi uygulanabilmesi için aranan koşulların var olmasının, acele kamulaştırma yapılması için yeterli olmadığı, davaya konu Bakanlar Kurulu kararında 2942 Sayılı Kamulaştırma Kanununun 27. maddesinde öngörülen acele kamulaştırma prosedürünün uygulanması için gerekli olan olağanüstü durumların ve bu yönetime başvurulması ile amaçlanan kamu yararının somut olarak ortaya konulamadığı sonucuna varılmıştır.”

Danıştay 6. Dairesi 2012/6974 E. sayılı bir başka kararında da ; *“yenileme alanı olarak belirlenen sınırlar içinde ilgili idarece öncelikle taşınmaz malikleri ile anlaşma yoluna gidilmesi, anlaşmanın gerçekleşmemesi halinde de yine ilk önce olağan kamulaştırma yolunun tercih edilmesi, ancak 2942 sayılı Kanunun 27. maddesinde yer alan acelelik halinin bulunduğu saptanması halinde anılan madde uyarınca acele kamulaştırılması zorunlu bulunan taşınmazlara yönelik olarak gerekli tespitler yapıp sebepleri de belirtilmek suretiyle başvuruda bulunulması ve bunun sonucunda da başvuruda bulunulan taşınmazlara yönelik inceleme yapılarak koşulların gerçekleşmesi halinde Bakanlar Kurulunca 2942 sayılı Kanunun 27. maddesi uyarınca aceleliğine karar verilmiş olan taşınmazlara yönelik olarak acele kamulaştırma işlemlerinin yürütülmesi gerekmektedir.*

Uyuşmazlık konusu olayda, taşınmazı da kapsayan alanın yenileme alanı olarak belirlenmesinin tek başına acele kamulaştırma yapılmasına gerekçe teşkil etmeyeceği, 2942 sayılı Kamulaştırma Kanununun 27. maddesinde öngörülen acele kamulaştırma prosedürünün uygulanabilmesi için gerekli olan olağanüstü durumların ve bu yönetime başvurulması ile amaçlanan kamu yararının somut olarak ortaya konulamadığı sonucuna varılmıştır.

Bu anlamda, taşınmazların acele kamulaştırılmasını gerektirecek acelelik halinin bulunmaması karşısında, dava konusu taşınmazların acele kamulaştırılması yolunda tesis edilen Bakanlar Kurulu kararında hukuka uyarlık bulunmamıştır.” denilmektedir.

2- Kamulaştırılan özel mülkiyetteki taşınmazların kamulaştırma sonrası kullanım biçimi hakkında hiçbir karar bulunmamaktadır. Daha açık bir ifadeyle, özel mülkiyete konu iken el konulan ve yenilenen taşınmazların kamulaştırma sonrasındaki tasarruf biçimi hakkında yasada herhangi bir kısıtlama bulunmadığı ve dolayısıyla, riskli olduğu için kamulaştırılan özel mülkiyet konusu taşınmazların veya tarih ve kültür varlıklarının, yenilenmelerinin ardından özellikle konut ve ticaret alanı olarak belirlenen taşınmazların satışının, kiralanmasının ve tahsisinin önünde bir engel bulunmadığı görülmektedir. Söz konusu taşınmazların kamulaştırıldıktan sonra, hangi amaçla ve kim tarafından kullanılacağına dair 6306 Sayılı Yasada açık bir düzenlemeye yer verilmemiş olması nedeniyle, ardında yatan örtülü amacı ortaya koyduğu ve özel

mülkiyet kapsamında konut ya da ticaret alanı olarak kullanılan taşınmazların kamulaştırılarak yenilendikten sonra, yine konut ve ticaret kullanımına ayrılarak satılması, kiralanması ya da tahsis edilmesinde özünde kamu yararı amacı bulunmadığı görülmektedir.

3- Suriçi ve çevresi, tarihi, kültürel ve mimari birikimiyle evrensel bir öneme sahiptir. İnsan uygarlığının önemli kültürel miraslarından birisi olan Diyarbakır Kalesi; surları, burçları, kapıları, malzemesi, yapılış biçimi, sağlamlığı, yazıtları, kabartmaları ile öne çıkan anıtsal bir eserdir. Diyarbakır surları kadar, Suriçi'nde yer alan diğer tarih ve kültür varlıkları açısından da önemli bir tarihi kent merkezi niteliğine sahiptir. Bu özellikleri nedeniyle, afet riski altındaki alanların dönüştürülmesine ilişkin düzenlemeleri içeren 6306 Sayılı Yasa kapsamında değerlendirilmesi açıkça hukuka aykırıdır. Bölgenin, tarihi ve kültürel niteliği ve kentsel sit özellikleri nedeniyle mevcut haliyle korunması, geçmişten gelen kent dokusunun, sokakları, binaları, duvarları, surları, bu bölgede yaşayan ve çalışan insanlarıyla birlikte sosyal dokusunun korunması yönünde politikalar geliştirilmesi ve bu yönde uygulamalar yapılması gerekirken, dava konusu işlemler, bölgenin bu niteliğini tümüyle gözardı eder niteliktedir. Kültür ve Tabiat Varlıklarını Koruma Kanunu uyarınca belirlenen sit alanlarında, alanın etkileşim geçiş sahasını da göz önünde bulundurarak, kültür ve tabiat varlıklarının sürdürülebilirlik ilkesi doğrultusunda korunması amacıyla arkeolojik, tarihi, doğal, mimari, demografik, kültürel, sosyo-ekonomik, mülkiyet ve yapılaşma verilerini içeren alan araştırmasının yapılması, koruma alanı içinde yaşayan hane halkları ve faaliyet gösteren iş yerlerinin sosyal ve ekonomik yapılarını iyileştiren, istihdam ve katma değer yaratan stratejileri, koruma esasları ve kullanma şartları ile yapılaşma sınırlamalarını, sağlıklaştırma, yoğunluklar ve parsel tasarımlarını, yerel sahiplilik, uygulamanın finansmanı ilkeleri uyarınca katılımcı alan yönetimi modellerinin belirlenmesi, kültür ve tabiat varlıklarının sürdürülebilirlik ilkesi doğrultusunda korunması amacıyla arkeolojik, tarihi, doğal, mimari, demografik, kültürel, sosyo-ekonomik, mülkiyet ve yapılaşma verilerini içeren alan araştırmasının yapılması gibi korumaya ilişkin düzenlemeler çerçevesinde işlem tesis edilmesi yerine dava konusu işlemlerle bölgenin yeniden inşasına yönelik kararlar alınmıştır. Dolayısıyla 6306 Sayılı Kanun ve acele kamulaştırmaya ilişkin olarak dahi yeterli hukuki dayanakları olmayan dava konusu işlemler, davalı idarelerin yöntem olarak 6306 Sayılı Yasa'yı uygulamayı seçmeleri açısından da açıkça hukuka aykırıdır.

4- Tesis edilen işlem amaç yönünden hukuka aykırıdır. Şöyle ki ; İdare işlem tesis ederken bazı parselleri işlem dışı bırakmıştır. Bu parsellerin ne amaçla acil kamulaştırma dışında bırakıldığını açıklamamıştır. Tesis edilen işlemde eşit davranılmadığı kanısındayız. Bu durum gerek diğer vatandaşlarda gerekse de müvekkilde ciddi şüpheler uyandırmaktadır.

YÜRÜTMENİN DURDURULMASI TALEBİMİZ YÖNÜNDEN:

İdari Yargılama Usulü Kanunu Madde 27/2; "Danıştay veya idari mahkemeler, idari işlemin uygulanması halinde telafisi güç veya imkansız zararların doğması ve idari işlemin açıkça hukuka aykırı olması şartlarının birlikte gerçekleşmesi durumunda gerekçe göstererek yürütmenin durdurulmasına karar verebilirler" hükmü düzenlenmiştir. Anılan işlemlerde iki durumda gerçekleşmiştir. Binlerce insanın yaşam alanından koparılması sonucunu doğuracak olan kararların sosyal ve kültürel yıkıma yol açacak sonuçları olacağı kuşkusuzdur. Hiçbir tespit yapmadan ve önlem almadan

işlemlerin uygulanması telafisi güç zararlar doğuracaktır.

HUKUKSAL NEDENLER : 2577 S.K., 2575 S.K., 5366 S.K., 6306 S.K., 2942 S.K. ve ilgili tüm mevzuat.

DELİLLER : Ekli belgeler, davalı idarelerden işlem dosyalarının celbi, gerek-
tüm yasal tiğinde keşif ve bilirkişi incelemesi yapılması ve diğer deliller.

SONUÇ VE İSTEM : Yukarıda kısaca sunulan nedenlerle;

- Diyarbakır İli, Sur İlçesinde bulunan, eki listede belirtilen taşınmazların Çevre ve Şehircilik Bakanlığı tarafından acele kamulaştırılmasına ilişkin olarak alınan ve 25 Mart 2016 tarihli, 29664 sayılı Resmi Gazete’de yayınlanan 21.03.2016 tarih ve 2016/8659 sayılı Bakanlar Kurulu Kararının ve
- Acele kamulaştırma kararının dayanağı olan Diyarbakır ili, Sur ilçesinin 6306 sayılı Yasanın 2. Maddesine göre riskli alan ilan edilmesine ilişkin 4.11.2012 tarihli, 28457 sayılı Resmi Gazete’de yayınlanan 22.10.2012 tarih ve 2012/3900 sayılı Bakanlar Kurulu Kararının

hukuka, yasaya ve kamu yararına açıkça aykırı olmaları nedeniyle İPTALLERİNE ve telafisi güç zararların önlenmesi bakımından öncelikle ve ivedilikle YÜRÜTMELERİNİN DURDURULMASINA karar verilmesini, yargılama giderleri ile vekalet ücretinin davalı idarelere yüklenmesini vekil olarak saygılarımla arz ve talep ederim.

Davacı Vekili

Yararlanılan Kaynaklar:

- (*) Görüşülen mahalle sakinlerinin isimleri güvenlik kaygıları nedeniyle değiştirilmiştir
- (1) Sur Belediyesi Yerel Yönetim Hizmetleri Algılanış ve Seçmen Tutumu Üzerindeki Etkileri Üzerine SAMER Saha Araştırması - Şubat 2013
- (2) Sur Belediyesi Yerel Yönetimlerden beklentiler Ve Hizmet Memnuniyeti Üzerine SAMER Araştırması - Nisan 2015
- (3) Sur Belediyesi Hizmet Planlama Araştırması - SAMER - Temmuz 2014
- (4) Hacettepe Üniversitesi Nüfus Etütleri Enstitüsü- Türkiye Göç ve Yerinden Olmuş Nüfus Araştırması - 6 Aralık 2006 (www.hips.hacettepe.edu.tr/tgyona/basin.pdf)
- (5) SAMER Sur İçi Zorunlu Göç Araştırma Raporu 25 Nisan-25 Mayıs 2016

