

HASAR TESPİT & ZORUNLU GÖÇ RAPORU

Kent Merkezlerinde Gerçekleşen Çatışmalar Sonrası Durum



**Güneydoğu Anadolu Bölgesi Belediyeler Birliği
(GABB)**



30 Haziran 2016

Yıkım ve Zorunlu Göç

2013 yılında Kürt meselesine barışçıl ve demokratik bir çözüm bulma amacıyla başlatılan barış görüşmeleri 2015 yılında sonra erdirildi. 2015 Haziran seçimleri sonrasında, Türkiye'nin Doğu ve Güneydoğu Anadolu bölgelerinde silahlı çatışmalar yeniden başladı. 1990'lı ve 2000'li yıllardan farklı olarak, son çatışma süreci ağırlıklı olarak kent merkezlerinde vuku buldu. Aralık 2015'te bu çatışmalara Türk Silahlı Kuvvetleri'nin ancak konvansiyonel savaşlarda kullanılan tanklar, toplar ve ağır silahlarla dahil olmasından sonra kentlerdeki çatışmaların yarattığı yıkım çok daha ciddi boyutlara ulaştı. Bu çatışmalar boyunca gerçekleştirilen yaşam hakkı ihlalleri ilgili bir dizi sivil toplum kuruluşu tarafından raporlar hazırlanmıştır. Bu raporun amacı ise çatışmalar nedeniyle ortaya çıkan yıkım ve zorunlu göçün boyutlarını ortaya koymaktır.

Bu raporda kullanılan yıkım verileri Türkiye Mühendis ve Mimar Odaları Birliği (TMOBB), ilgili belediyeler ve GABB tarafından koordine edilen teknik ekipler tarafından yapılan hasar tespit çalışmaları ile elde edilmiştir. Yapılan hasar tespit çalışmalarının bir bölümüne *Emergency Architects Foundation* ekipleri de katılmıştır. Yıkımın boyutunun yüksek olduğu Sur, Cizre, Nusaybin, Şırnak, Yüksekova gibi yerlerde kent yaşamına ilişkin tüm yapısal dengelerin tamamen bozulduğu, ekonomik ve toplumsal faaliyetlerin tamamen durduğu tespit edilmiştir. Kentlerin altyapısı büyük oranda zarar görmüş; İdil, Silopi ve Cizre gibi kentlerde belediyelerin hizmetlerini yerine getirmeleri engellenmiş, yetkilerinin fiilen kaymakamlıklara devredildiği de gözlemlenmiştir.

Rojava Yardımlaşma Derneği ve ilgili belediyelerden alınan verilere göre, yaklaşık 400 bin insanın zorunlu göçe tabi tutulduğu yani barınma haklarının ihlal edildiği belirlenmiştir. Göç etmek zorunda kalan 400 bin insanın tamamına yakınının geri dönebileceği evleri, çatışmalar nedeniyle hasar görmüş veya merkezi hükümet tarafından yıkılmış ya da yıkılmaktadır. Yaşanan bu süreçte, çatışmalı alanlardan göç etmek zorunda bırakılan ailelerin büyük bölümü Diyarbakır, Van, Batman kentlerine veya komşu ilçe merkezlerine göç etmiştir. Göçlerin gerçekleşme biçimine bakıldığında ise ailelerin çoğunun sahip oldukları eşyaları dahi alamamış olmaları ve aynı anda gelir elde etme faaliyetlerinden yoksun bırakılmaları, beraberinde hızlı bir şekilde mülksüzleşmelerine ve yoksullaşmalarına yol açmıştır. Zorla göç ettirilen 400 bin kişinin büyük bölümü ya toplu şekilde kiraladıkları kötü koşullara sahip evlerde, ya da hiçbir altyapısı bulunmayan, temiz suya erişimleri dahi olmadan aylardır çadırlarda kalmaktadır.

Çatışmalar süresince ve sonrasında merkezi hükümet yetkililerinin açıklamalarına ve uygulanan politikalara bütüncül şekilde bakıldığında, bu sürecin afet ve kriz yönetimi ilkeleri doğrultusunda değil güvenlikçi bir perspektiften sistematik şekilde uygulanması planlanan coğrafi, demografik ve toplumsal mühendislik politikasıyla şekillendirilmesi kuvvetle muhtemel görünmektedir. Haziran ayında yapılan Milli Güvenlik Kurulu toplantısı hakkında basın organlarında çıkan haberlere göre, konumu sınırlara yakın olan Cizre, Silopi, İdil, Nusaybin ve Kızıltepe ilçelerinin tamamen taşınması ve sınır hattının insansızlaştırılması planlanmaktadır. Güneydoğu Anadolu Bölgesi Belediyeler Birliği, önümüzdeki süreçte karşılaşılabilecek siyasal ve toplumsal risklerin en aza indirgenmesi adına, toplumsal huzur ve refah sağlanabilmesi ve yıkılan yerleşim alanlarının yeniden inşa edilmesi adına çatışmasızlık sürecinin yeniden başlatılmasını, yeniden inşa sürecinin toplumsal katılımcı bir yöntemle ve yerel yönetimlerle işbirliği yapılarak gerçekleştirilmesini önermektedir.

İl ve İlçelere Göre Yıkım & Göç Verileri

1. Dargeçit / Mardin

- Dargeçit'in toplam nüfusu 28.981, çatışmadan doğrudan etkilenenlerin sayısı 15.355 olarak tespit edilmiştir (Saray, Tepebaşı, Bahçebaşı ve Safa Mahalleri)
- 10-13 Ekim 2015 tarihlerinde ilan edilen ilk sokağa çıkma yasakları sonucunda, çatışmaların ardından 25 tane bina veya evlerin ağır ve hafif silahlardan cephe veya duvarlarının, çatlak ya da yıkık olduğu tespit edildi. 1 tanesinin yıkıldığı, 3 adet konutun 'ağır hasarlı' olduğu tespit edildi.
- 11-29 Aralık 2015 tarihlerinde ilan edilen sokağa çıkma yasakları sonucunda, çatışmaların ardından kamu kurumları, okul, ahır, 40'a yakın yapı türü kurşunların hedefi oldu. Hasar tespiti yapılan yapı türleri arasında 26 adet konut, 9 adet işyeri, 1 adet kamu malı bulunduğu, 15 tane konut ve işyerinin ağır silahlarla tahrip edildiği tespit edildi.
- Dargeçit'te halk için önemli bir geçim kaynağı oluşturan büyükbaş hayvanların büyük bölümünün itlaf edildiği tespit edilmiştir.
- İzleyen süreçte, Nusaybin'deki çatışmalar nedeniyle 4340 kişi Dargeçit'e göç etmiştir. İdil'den göç edenlerle birlikte Dargeçit'te bulunan aile sayısı toplamda 750'dir.

2. Nusaybin / Mardin

- Mardin'in ilçesi olan Nusaybin'in toplan nüfusu 116.068, çatışmaların gerçekleştiği Fırat, Dicle, Yenişehir, Abdulkadir Paşa mahalleleri nüfusu toplamı ise 33,922'dir.

- Ekim 2015 ve Mart 2016 arasında 7 kez sokağa çıkma yasağı ilan edilmiş, kentin büyük bölümünün yıkımına yol açan abluka 13.03.2016 tarihinde başlamış, 03.06.2016 tarihinde ise yürütlen askeri operasyonların sona erdiği duyurulmuştur. Hala sürmekte olan sokağa çıkma yasakları nedeniyle yapılan hasar tespit çalışması en büyük yıkımın olduğu 83 gün süren çatışmalardan önce yapılabilmektedir.
- Kasım 2015 sonunda yapılan hasar tespit çalışmasına göre: 149 işyeri, 357 konut, 1 taziye evi, 1 halk evi zarar görmüş, trafoların hedef alınarak patlatıldığı tespit edilmiş, güvenli çalışma ortamı bulunmadığı için okulların fiziki olarak gördüğü hasar tespit edilememiştir. Yerel kaynaklardan alınan bilgilere göre, an itibariyle kentteki binaların yaklaşık %70'i yıkılmıştır.



- Çatışma sürecinde Nusaybin'den 65,000 kişi göç etmek zorunda bırakılmıştır. Verilere göre; 27,398 kişi Mardin Artuklu'ya, 18,910 kişi Kızıltepe'ye, 4340 kişi Dargeçit'e, 11,228 kişi de Midyat'a göç etmiştir.
- Fırat, Dicle, Yenişehir, Abdulkadir Paşa, Zeynel Abidin ve Yeni Şehir Mahalleleri tel örgütlerle ve beton bloklarla çevrelenmektedir. Henüz hasar tespit çalışması yapılamamıştır. Bu 6 mahallede yaklaşık 80 bin kişinin yaşamaktaydı. Merkezi hükümet tarafından yapılan açıklamalara göre, Nusaybin'in 8 KM uzaklıktaki Çağlar köyüne taşınması planlanmaktadır.

3. Derik / Mardin

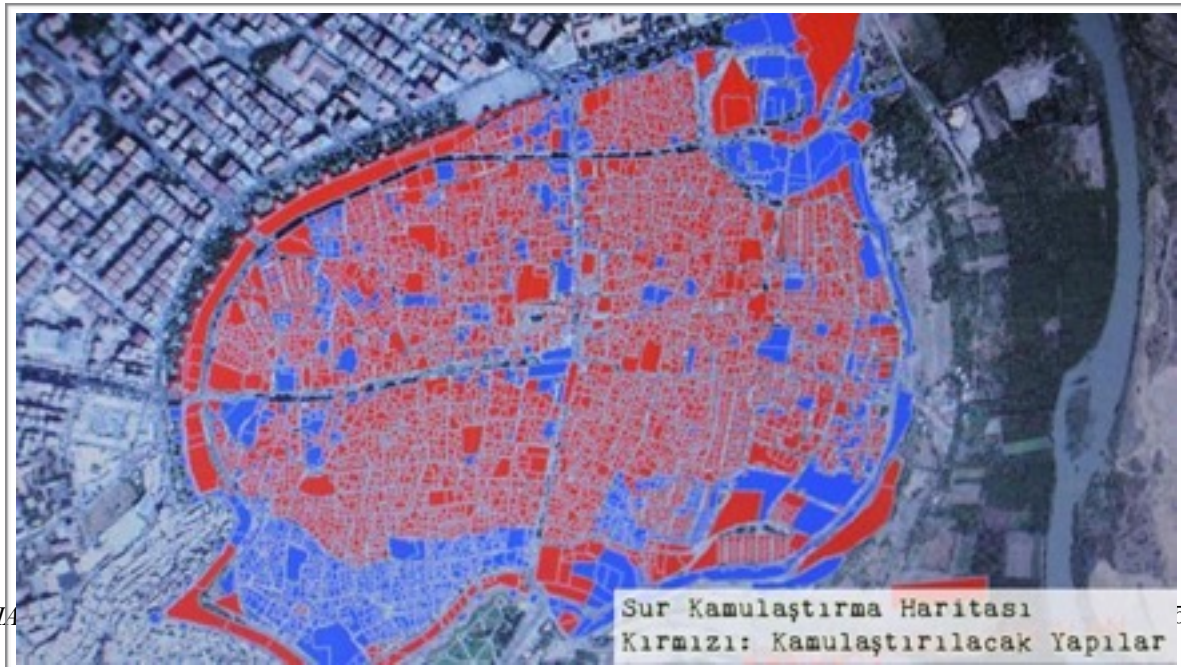
- Mardin'in ilçesi olan Derik'in toplam nüfusu 61.320, çatışmaların gerçekleştiği Kale, Cevizpınar, Dağ ve Küçükpınar mahallelerinin nüfusu ise 14,280'dir.
- 26 Kasım - 3 Aralık 2015 tarihlerinde ilan edilen sokağa çıkma yasağı sürecinde yaşanan çatışmalar sonrasında 4 Aralık 2015 tarihinde 30 kişilik teknik ekiple yürütülen hasar tespit çalışması yapılmıştır. 50'si az hasarlı, 6'sı orta hasarlı olmak üzere 56 işyeri, 161'i az hasarlı, 9'u orta hasarlı, 2'si de ağır hasarlı olmak üzere 172 konut ve 1 taziye evi de hafif şekilde hasar görmüştür. Güvenli çalışma ortamı bulunmadığı için okulların fiziki olarak gördüğü hasar tespit edilememiştir.

4. Silvan / Diyarbakır

- Diyarbakır'ın ilçesi olan Silvan'ın toplam nüfusu 83.633, çatışmaların gerçekleştiği Tekel, Mescit ve Konak mahallelerinin toplam nüfusu ise 14,345'tir.
- Ağustos -Kasım 2015 tarihlerinde 6 kez sokağa çıkma yasağının ilan edildiği Silvan 16-18 Kasım 2015 tarihlerinde hasar tespit çalışması yapılmıştır.
- Silvan'da; 8'i ağır hasarlı, 40'ı orta hasarlı olmak üzere 105 işyeri; 44'ü ağır hasarlı, 112'si orta hasarlı olmak üzere 552 konut; 1'i ağır 2'si orta hasarlı olmak üzere toplamda 4 kamu binasının hasar gördüğü tespit edilmiştir.
- Silvan'daki tescilli tarihi yapılardan olan Azizoğlu Konağı'nın bir bölümü de çatışmalardan zarar görmüştür.

5. Sur / Diyarbakır

- Eylül- Aralık 2015 tarihlerinde Diyarbakır'ın Sur ilçesinde 6 kez sokağa çıkma yasağı ilan edilmiş, 2.12.2015 tarihinde ilan edilen sokağa çıkma yasağı bazı sokaklar dışında hala Cevatpaşa, Fatihpaşa, Dabanoğlu, Hasırlı, Cemal Yılmaz, Savaş mahallelerinde sürmektedir. Toplam nüfusu 26,084 olan bu mahallerde 2



Aralık 2015 tarihinde başlayan çatışmalar 103 gün boyunca sürmüş, Diyarbakır Valiliği yürütülmekte olan askeri operasyonun 10.03.2016 tarihinde sona erdiğini duyurmuştur.

- Belediye yetkilileri, sivil toplum örgütleri ve uluslararası gözlemcilerin bu mahallelere girişine izin verilmediği için nihai çatışma sonrası hasar tespit çalışması yapılamamıştır. İncelenen uydu fotoğrafları ve basına yansıyan görüntüler incelendiğinde, operasyonların sona erdiği Mart 2016'dan bu yana bu mahallerdeki yapıların büyük bölümünün tamamen yıkıldığı tespit edilmiştir.
- Hasar tespit çalışması 3. sokağa çıkma yasağı sonrası Ekim ayında gerçekleştirilmiştir. Bu çalışmaya göre 693 yapı tadilat görerek hasarların giderileceği 13 yapının ise detaylı inceleme sonrası güçlendirilmesi ya da yıkılması gerektiği tespit edilmiştir. Bu tespit çalışması güncel durumun vehametini yansıtmaktan uzaktır.
- Sur'dan göç etmek zorunda kalan 5440 aileden 1660'ı Sur'un diğer mahallelerine, 1245'i Yenişehir'e 955'i Kayapınar'a, 1580'i Bağlar'a yani çoğunluğu Diyarbakır kent merkezindeki diğer ilçelere göç etmiştir.
- UNESCO tarafından Dünya Kültür Mirası olarak tescillenen Diyarbakır Surları I. Tampon Bölgesi içinde yer alan tescilli tarihi yapıların büyük bir bölümü kullanılan ağır silahlar nedeniyle zarar gördü. Sürmekte olan yıkım nedeniyle Roma döneminden kalan tarihi sokak dokusu büyük oranda ortadan kaldırıldı.

6. Bismil / Diyarbakır

- Nüfus toplamı 11,698 olan Ulutürk ve Dumlupınar mahalleleri çatışmalardan etkilenmiştir. Eylül-Ekim 2015 aylarında 4 kez sokağa çıkma yasağı ilan edilmiştir.
- Yapılan hasar tespit çalışması sonucunda, toplamda 41 işyeri ve konutta hasar tespit edilmiş, bu hasar toplamının 108.560,15 TL olduğu belirlenmiştir.

7. Dicle / Diyarbakır

- Ekim 2015'te gerçekleşen çatışmalar süresince sokağa çıkma yasağı ilan edilmemiştir. Nüfusu 518 olan Bağlarbaşı mahallesi çatışmalardan doğrudan etkilenmiştir.
- Yapılan Hasar tespit çalışması sonrası 22 adet konut ve işyerinin zarar gördüğü ve bu zararın 56.049,04 TL olduğu tespit edilmiştir.

8. Lice / Diyarbakır

Lice'de çatışmalar Temmuz ve Ağustos 2015 aylarında yoğunlaşmıştır. Her ne kadar ilçe merkezine yapılan top atışlarından dolayı zarar gören hane sayısı 2 olsa da, büyük ölçekli orman yangınları gerçekleşmiş ve kırsal alanda ciddi oranda çevresel hasara yol açılmıştır.

9. Yüksekova / Hakkari

- İlçe nüfusu 68,757 olan Yüksekova'da Ağustos 2015 ile Mart 2016 tarihleri arasında beş kez sokağa çıkma yasağı ilan edilmiş, 13 Mart 2016'da ilan edilen son yasak sonrasında kentin tamamına yakını çatışmalardan etkilenmiştir. Hakkari Valiliği, 20 Nisan 2016'da yürütülen askeri operasyonların sona erdiğini duyurmuştur.
- Yüksekova'da iki kez hasar tespit faaliyeti gerçekleştirilmiştir. 24 Kasım 2015 tarihinde Cumhuriyet mahallesinde yapılan hasar tespit çalışması sonucunda 20 hane ve işyerinin zarar gördüğü tespit edilmiş olsa da Haziran 2016'da yapılan çalışma kentteki yıkımın boyutlarını tam olarak ortaya koymuştur:



- 20 Nisan 2016'da askeri operasyonun sona erdiği duyurulmuş olsa da, 1 Haziran'a kadar kentte top ve tank atışlarının devam ettiği tespit edilmiştir. 1 Haziran 2016 itibariyle başlayan hasar tespit çalışmaları bitmiş olup detaylı veriler kısa süre

içinde açıklanacaktır. Ancak, kent genelinde yapılan incelemeler sonucunda kentteki yapıların 3133'ünün az hasarlı, 647'sinin orta, 787'sinin ağır hasarlı olduğu, 867 adetinin yıkık, 1336'sının ise yakıldığı tespit edilmiştir. Kentte çatışma izi gösteren, kurşunlamalar yok denecek kadar azdır.

- Yapılan incelemeler sonucunda Yüksekova'dan 6928 aile göç etmek zorunda bırakılmıştır. Bu ailelerden 1700'ü Hakkari merkezine, 723 aile Şemdinli'ye, 4505 aile de Van merkezine göç etmiştir.
- Şu ana kadar İtfaiye Müdürlüğü'ne yapılan başvurulara göre 300 hanenin şu ana kadar yandığı tespit edilmiş, çalışma devam etmektedir.
- 15.06.2016 tarihi itibarıyla devlet tarafından ağır hasarlı olarak tespit edilen yapılar Cumhuriyet mahallesinde yıkılmaya başlanmıştır.

10. Şemdinli / Hakkari

- Nüfusu 15,739 olan Şemdinli'de Ağustos 2015'te gerçekleşen çatışmalarda kentin tamamına yakını çatışmalardan etkilenmiştir.
- 20.11.2015 tarihinde Şemdinli Belediyesi tarafından yapılan hasar tespit çalışması sonrasında 122 işyeri, 5 kamu binası ve 42 konutun zarar gördüğü belirlenmiş, bu zararın 2.500.000 TL olduğu belirtilmiştir.
- Çatışmalar sonrası 723 aile Yüksekova'dan Şemdinli'ye göç etmiştir.

11. Şırnak / Merkez

- Nüfusu 61.335 olan Şırnak merkezinde ilan edilen son sokağa çıkma yasağı 14 Mart 2016 tarihinde başladı. Düzenlenen askeri operasyon 82 gün sürdü ve merkezi hükümet operasyonların 3 Haziran 2016'da sona erdiğini duyurdu.



Operasyonlar bitmiş olmasına rağmen 26.06.2016 itibariyle hala Şırnak'da sokağa çıkma yasağı sürmektedir.

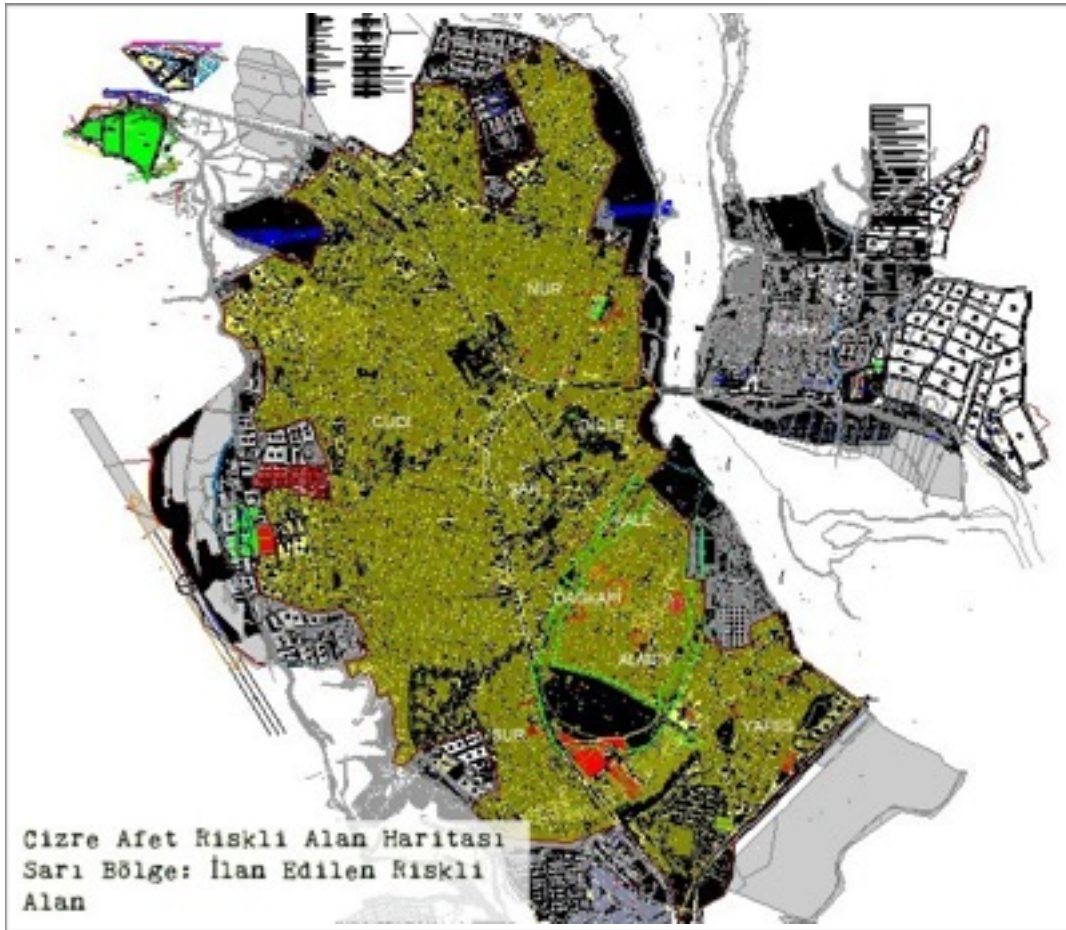
- Sürmekte olan abluka nedeniyle Şırnak'ta hasar tespit çalışması henüz yapılamamıştır. Çatışmalardan kent merkezinde yer alan tüm mahallelerin etkilenmiş olması nedeniyle Şırnak'tan diğer kentlere göç etmek zorunda bırakılan nüfus neredeyse kentin tamamına yakındır.
- Şırnak Belediyesi tarafından aktarılan bilgilere göre; 3 bin ailenin Şırnak'a yakın Dergül bölgesinde kurulan çadırlarda kaldığı, 1500 ailenin ise Uludere ilçesi ve Balveren Köyü'ne, Silopi'ye 1000 aile, Cizre'ye 400 aile, Güçlükonak'a yakın Germav denen bölgede 400 aile, Erüh'a 400, Siirt'te yaklaşık 2000 ailenin göç ettiği belirlenmiştir. Şırnak'tan çıkmayan yaklaşık 5000 kişi ise Gündoğan ve Yenişehir mahallelerinde kalmaktadır.
- Şırnak merkezde İsmetpaşa, Gazipaşa, Cumhuriyet, Dicle ve Yenimahalle, Bahçelievler mahalleleri büyük oranda yıkılmış; Aydınlikevler, Atatürk ve Yeşilyurt mahallerinin ise bir bölümünün yıkılmıştır.

12. Cizre / Şırnak



- Şırnak'ın ilçesi olan Cizre'nin toplam nüfusu 112.973, çatışmadan doğrudan etkilenenlerin sayısı 67.162 olarak tespit edilmiştir.

- 4-12 Eylül 2015 tarihlerinde ilan edilen ilk sokağa çıkma yasakları sonucunda, 8 günlük çatışmaların ardından:
 - 652 adet konut, 204 adet işyeri, 2 adet fırın, 2 adet eczane, 1 adet sağlık merkezi, 1 adet kültür merkezi, 2 adet okul, 5 adet camii, 2 adet ahır, 27 adet aracın hasar gördüğü tespit edilmiştir. Bu hasar gören yapılar arasından 132 tane konut ve işyerinin ağır silahlarla tahrip edildiği tespit edildiği, 9 tanesinin yakıldığı ve 46 adet konutun ‘ağır hasarlı’ olduğu tespit edilmiştir.
- Eylül-Aralık aylarında kısa süreli ilan edilen sokağa çıkma yasakları sonrasında hasar tespit çalışması yapılamamış, 14 Aralık 2015- 01 Mart 2016 tarihleri arasında yaşanan ve 2,5 ay süren çatışmalar sonrasında 180 kişiden oluşan bir araştırma heyetiyle hasar tespiti yapılmıştır.
- Yapılan bu çalışmaya göre: 9.800 yapının zarar gördüğü, 6800 yapının az hasarlı, 1750 yapının orta hasarlı, 1250 yapının da ağır hasarlı olduğu tespit edilmiştir.



- Çatışmalar sürecinde tescilli tarihi yapılar da zarar görmüştür. Ulu Camii'nin doğu cephesi duvarı ile cami kubbesindeki 20 adet penceresinin hasar aldığı belirlenmiş; Deşt Köprüsü de çatışmalardan etkilenmiş, köprü giriş ve çıkışlarındaki duvar parçalarının koparıldığı, girişlerindeki taşların kaldırıldığı ve ağır askeri araç

geçişlerinden ötürü köprüünün ciddi oranda hasar aldığı belirlenmiştir. Abdaliye Medresesi'nin ise camlarının kırıldığı tespit edilmiştir.

13. Silopi / Şırnak

- İlçe nüfusu 87,150 olan Silopi'nin çatışmalardan doğrudan etkilenen Cudi, Başak, Barbaros, Nuh, Şehit Harun Boy mahallelerinin nüfus toplam 43.670'tir.
- Ekim - Aralık 2015 sürecinde ilan edilen sokağa çıkma yasakları 18.01.2016 tarihinde kaldırılmış, hasar tespit çalışması ise hemen sonrasında yapılmıştır. Bu çalışmaya göre; 69 Adet yıkık durumda yapı; 147 adet ağır hasarlı, yıkılması gereken riskli yapı; 72 adet kısmen onarılabilir orta hasarlı yapı; 125 adet az hasarlı yapı tespit edilmiştir.
- Merkezi hükümet tarafından Barbaros, Başak, Cudi, Karşıyaka, Şehit Harun Boy, Nuh, Yenişehir ve Yeşiltepe mahalleleri hakkında 6 Mart 2016'da "Acele Kamulaştırma Kararı" çıkarılmıştır. Kentin ilgili mahallerindeki yapıların yıkım süreci devam etmektedir. Halihazırda, merkezi hükümetin ağır hasarlı olarak tespit ettiği 260 ev yıkılmış durumda. Yıkım sürecinin devam edeceği öngörülmektedir.
- Sayısı tam olarak tespit edilememeyle birlikte, Silopi'de göç etmek zorunda bırakılan ailelerin Van, Batman, Antep, Mersin ve Adana'ya göç ettikleri belirlenmiştir.

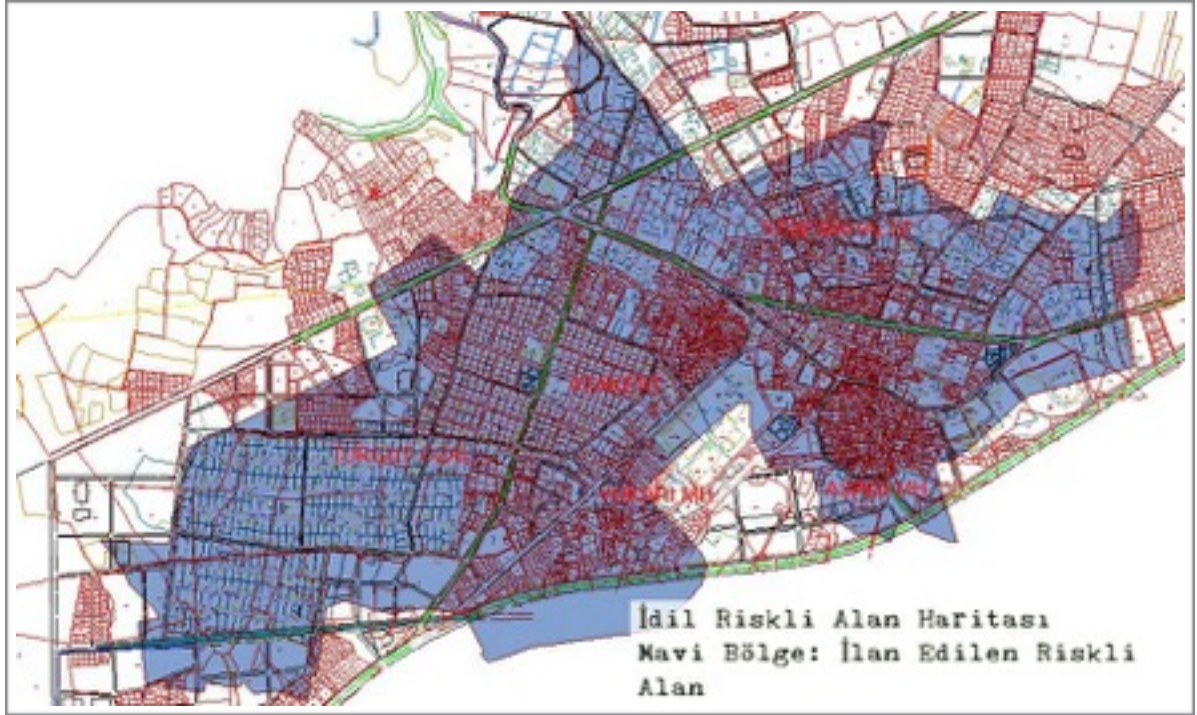


14. Beytüşşebap / Şırnak

- Eylül 2015'te yaşanan çatışmalardan, nüfusu 5263 olan kent merkezinin tamamına yakını etkilenmiştir.
- 10'u az hasarlı, 14'ü ağır hasarlı olmak üzere toplamda 24 yapı zarar görmüştür.

15. İdil / Şırnak

- Nüfusu 26,511 olan kentin tamamını çatışmalardan etkilenmiş, tahribat büyük oranla Yeni Mahalle ve Turgut Özal Mahallesi'nde gerçekleşmiştir.
- Sokağa çıkma yasağı 16 Şubat- 30 Mart 2016 tarihleri arasında uygulanmıştır. Yapılan hasar tespit çalışması sonrasında 1200 yapının hasar gördüğü (yaklaşık 1600 hane), bunlardan 700 az hasarlı, 250 orta hasarlı, 100 ağır hasarlı ve 120 yıkık yapı olduğu tespit edilmiştir. İdil belediyesi İtfaiye Müdürlüğü'ne yapılan başvurular neticesinde yaklaşık 150 hanenin yanmış olduğu belirlenmiştir.
- Çadır kurulmasına izin verilmemiş, çadır kuran ailelere ceza kesilmiştir.



16. Varto / Muş

- Ağustos 2015'te yaşanan çatışmalar ve sokağa çıkma yasağı boyunca toplam nüfusu 10,241 olan kentin tamamına yakını yaşananlardan etkilenmiştir.
- Toplamda 91 konut ve işyeri zarar görmüştür. Bununla birlikte 3 adet iş makinası ve 1 taksi zarar görmüştür.

Çatışmanın Gerçekleştiği Yer	Çatışmadan Etkilenen Nüfus / Toplam Nüfus	Yıkımın Boyutu	Güncel Durum (30.06.16 itibarıyla)
Dargeçit / Mardin	15.355 / 28,981	26 adet konut, 9 iş yeri ve 1 adet kamu malı zarar görmüştür	İdil ve Nusaybin'den toplam 750 aile Dargeçit'e göç etti. Halk kendi imkanları onarım çalışmalarını sürdürmektedir.
Nusaybin / Mardin	80,000 / 116,068	Kentteni tüm yapıların % 70'i zarar görmüş veya bu yapılar Merkezi Hükümet tarafından yıkılmaktadır.	Çatışmaların yaşandığı mahallelerde abluka ve yıkım sürmektedir. Zorunlu göçe maruz kalan ve tespit edilebilen kişi sayısı 65.000 civarındadır.
Derik / Mardin	14,280 / 61,320	56 iş yeri, 172 konut ve 1 taziye evi zarar görmüştür	Belediye desteği ile kısmi onarım çalışmaları yapıldı
Silvan / Diyarbakır	14,345 / 83,633	105 iş yeri, 552 konut, 4 kamu binası zarar görmüştür	Hasarlı yapıların bir bölümü Diyarbakır Büyükşehir Belediyesi'nin desteği ile onarılmıştır
Sur / Diyarbakır	45,000 / 50.341	1100 hasarlı yapının merkezi hükümetçe yıkıldığı tespit edilmiştir. Suriçi'nin tamamı için acil kamulaştırma kararı alınmıştır.	Çatışmaların yaşandığı mahallelerde abluka ve yıkım sürmektedir. Yaklaşık 22 bin kişinin dönebilecekleri bir evleri yok.
Bismil / Diyarbakır	11,698 / 112,461	41 konut ve iş yeri zarar görmüştür	Halk kendi imkanları ile onarım çalışmalarını sürdürmektedir
Dicle / Diyarbakır	518 / 40,033	22 konut ve iş yeri zarar görmüştür	Halk kendi imkanları ile onarım çalışmalarını sürdürmektedir
Lice / Diyarbakır	Tespit edilemedi	Büyük çaplı orman yangınları gerçekleşti	Kırsal alanda çatışmalar ve orman yangınları sürmektedir
Yüksekova / Hakkari	40,000 / 68,757	Kentteni tüm yapıların % 80'i zarar görmüş, yakılmış veya yıkılmaktadır	Çatışmaların yaşandığı mahallelerde abluka ve yıkım sürmektedir. Zorunlu göçe maruz kalan ve tespit edilebilen aile sayısı 6,928 civarındadır.
Şemdinli / Hakkari	15,739 / 15,739	122 iş yeri, 5 kamu binası, 42 konut zarar görmüştür	Halk kendi imkanları ile onarım çalışmalarını sürdürmektedir
Şırnak (Merkez)	61.335 / 61.335	Kentteki yapılardan 3133'ünün az hasarlı, 647'sinin orta, 787'sinin ağır hasarlı olduğu, 867 adetinin yıkık, 1336'sının ise yıkıldığı tespit edilmiştir.	Çatışmaların yaşandığı mahallelerde abluka ve yıkım sürmektedir. Zorunlu göçe maruz kalan 8700 aile (55.000 kişi) tespit edilebilmiştir.
Cizre / Şırnak	112,978	Toplamda 9.800 yapı çatışmalarda zarar görmüştür	Merkezi Hükümet, Cizre'nin büyük bir bölümünü riskli alan ilan etmiştir. Yıkımlar sürmektedir. Belediye desteği ile kısmi onarım çalışmaları yapılabilmektedir.
Silopi / Şırnak	43,670 / 87,150	216'sı yıkık veya yıkılması gereken yapılar olmak üzere toplamda 445 yapı zarar görmüştür	Çatışmaların yaşandığı mahallelerde abluka ve yıkım sürmektedir. Halihazırda 260 yapı yıkılmıştır. Belediye desteği ile kısmi onarım çalışmaları yapıldı.
Beytüşşebap / Şırnak	5,263 / 5,263	10'u az hasarlı 14'ü ağır hasarlı olmak üzere 24 yapı zarar görmüştür	Halk kendi imkanları ile onarım çalışmalarını sürdürmektedir
İdil / Şırnak	26,511 / 26,511	Toplamda 1.200 yapı çatışmalarda zarar görmüştür	İdil'in büyük bölümü riskli alan ilan edilmiştir. Yıkımlar sürmektedir.
Varto / Muş	10,241 / 10,241	91 konut ve iş yeri ile 3 iş makinası ve 1 taksi zarar görmüştür	Halk kendi imkanları ile onarım çalışmalarını sürdürmektedir.

ZORUNLU GÖÇ HARİTASI

Toplamda zorla göç ettirilen nüfus
400.000 Kişi

Göç Alınan Yerler: Silopi, Cizre, Nusaybin
ve Yüksekova'dan 4905 Aile

İlçe dışı göç: 8028 Aile
Hakkâri Menkuz: 1700 Aile
Şemdinli: 723 Aile
Van Menkuz: 4505 Aile

Şırnak'tan II dışına göç: 8024 Aile
Silopi: 1100 Aile
Balıkesir ve Köyler: 660 Aile
Cizre: 1000 Aile
Uludere: 955 Aile
Silopi: 1100 Aile
Kumçatı ve Köyleri: 2850 Aile
Ferdik: 350 Aile

Batman'ın göç aldığı yerler: 930 aile, 9000 kişi
Nusaybin, Cizre, Silopi, Şırnak

Cizre ve Silopi ilçe dışı göç:
Antep'e: 90 Aile
Mersin & Adana'ya: 300 Aile - 5000 Kişi
Batman'a: 930 Aile
Van'a: 400 Aile

Suruçlu Toplam: 5440 Aile
Sur'a: 1660 Aile
Yenişehir'e: 1245 Aile
Kayapınar'a: 955 Aile
Bağlar'a: 1580 Aile

Nusaybin'den toplam göç: 65000 kişi
Artuklu'ya: 27398
Kızıltepe'ye: 18910
Dargeçit'e: 4340
Midyat'a: 11228



**Güneydoğu Anadolu Bölgesi Belediyeler Birliđi (GABB) ile İletişime
Geçmek için:**

gabbinternational@gmail.com

Şehitlik mah. İstasyon Cad.
Sümerpark Sosyal Hizmet Binası Kat:1
Yenişehir/DİYARBAKIR

Tel: +90 412 224 53 37

Fax: +90 412 224 53 38

www.gabb.gov.tr